



АДМИНИСТРАЦИЯ ГОРОДА МУРМАНСКА
КОМИТЕТ ИМУЩЕСТВЕННЫХ ОТНОШЕНИЙ
ГОРОДА МУРМАНСКА
РАСПОРЯЖЕНИЕ

17.06.2022

114

Об установлении публичного сервитута

Руководствуясь статьей 23, главой V.7 Земельного кодекса Российской Федерации, Федеральным законом от 06.10.2003 № 131-ФЗ «Об общих принципах организации местного самоуправления в Российской Федерации», Порядком управления, распоряжения и использования земельных участков, находящихся в собственности муниципального образования город Мурманск, а также земель и земельных участков, государственная собственность на которые не разграничена, расположенных на территории муниципального образования город Мурманск, утвержденным решением Совета депутатов города Мурманска от 27.03.2015 № 10-130, на основании постановления администрации города Мурманска от 13.01.2021 № 16 «О возложении полномочий по принятию решения об установлении публичного сервитута в отдельных целях», ходатайства публичного акционерного общества «Россети Северо-Запад» об установлении публичного сервитута от 22.04.2022 (вх. 04.05.2022), записи в Едином государственном реестре недвижимости от 23.06.2008 № 51-51-01/031/2008-478 о государственной регистрации права собственности на энергетический производственно-технологический комплекс - Подстанцию № 64 с кадастровым номером 51:20:0002070:7442, расположенную по улице Планерной, за публичным акционерным обществом «Межрегиональная распределительная сетевая компания Северо-Запада», сведений Федеральной налоговой службы Российской Федерации, внесенных в Единый государственный реестр юридических лиц, сведений о земельных участках с кадастровыми номерами 51:20:0000000:12, 51:20:0000000:28, 51:20:0000000:19, 51:20:0002400:37, 51:20:0002400:23, 51:20:0002400:14, 51:20:0002400:9, 51:20:0002400:6, внесенных в Единый государственный реестр недвижимости:

1. Утвердить границы публичного сервитута на земельные участки с кадастровыми номерами 51:20:0000000:12, 51:20:0000000:28, 51:20:0000000:19, 51:20:0002400:37, 51:20:0002400:23, 51:20:0002400:14, 51:20:0002400:9, 51:20:0002400:6, расположенные по адресу: Мурманская область, город

Мурманск, а также на земли кадастрового квартала 51:20:0002400 в соответствии со схемой расположения границ публичного сервитута согласно приложению к настоящему распоряжению.

2. Установить публичный сервитут на земельные участки с кадастровыми номерами 51:20:0000000:12, 51:20:0000000:28, 51:20:0000000:19, 51:20:0002400:37, 51:20:0002400:23, 51:20:0002400:14, 51:20:0002400:9, 51:20:0002400:6 и земли кадастрового квартала 51:20:0002400 сроком на 49 лет площадью 8618 кв.м, в целях размещения объектов электросетевого хозяйства, под энергетический производственно-технологический комплекс – Подстанцию № 64, принадлежащую на праве собственности публичному акционерному обществу «Россети Северо-Запад», согласно утвержденной настоящим распоряжением схеме расположения границ публичного сервитута.

3. Публичный сервитут устанавливается на безвозмездной основе. Плата за публичный сервитут не устанавливается на основании пункта 4 статьи 3.6 Федерального закона от 25.10.2001 № 137-ФЗ «О введении в действие Земельного кодекса Российской Федерации».

4. Публичному акционерному обществу «Россети Северо-Запад» в срок не позднее чем три месяца после завершения эксплуатации энергетического производственно-технологического комплекса – Подстанции № 64 привести земельные участки в границах, указанных в приложении к настоящему распоряжению, в состояние, пригодное для их использования в соответствии с разрешенным использованием.

5. Отделу по общим вопросам (Михалкина С.Р.) разместить настоящее распоряжение с приложением на официальном сайте администрации города Мурманска на странице Комитета в разделе «Общая информация»/Земельные отношения в сети Интернет.

6. Отделу по земельным ресурсам (О.Н. Анисимова) обеспечить направление настоящего распоряжения без приложения в редакцию газеты «Вечерний Мурманск» для опубликования.

7. Настоящее распоряжение вступает в силу со дня подписания.

8. Контроль за выполнением настоящего распоряжения возложить на заместителя председателя Комитета Белорусцеву Н.Н.

Председатель комитета

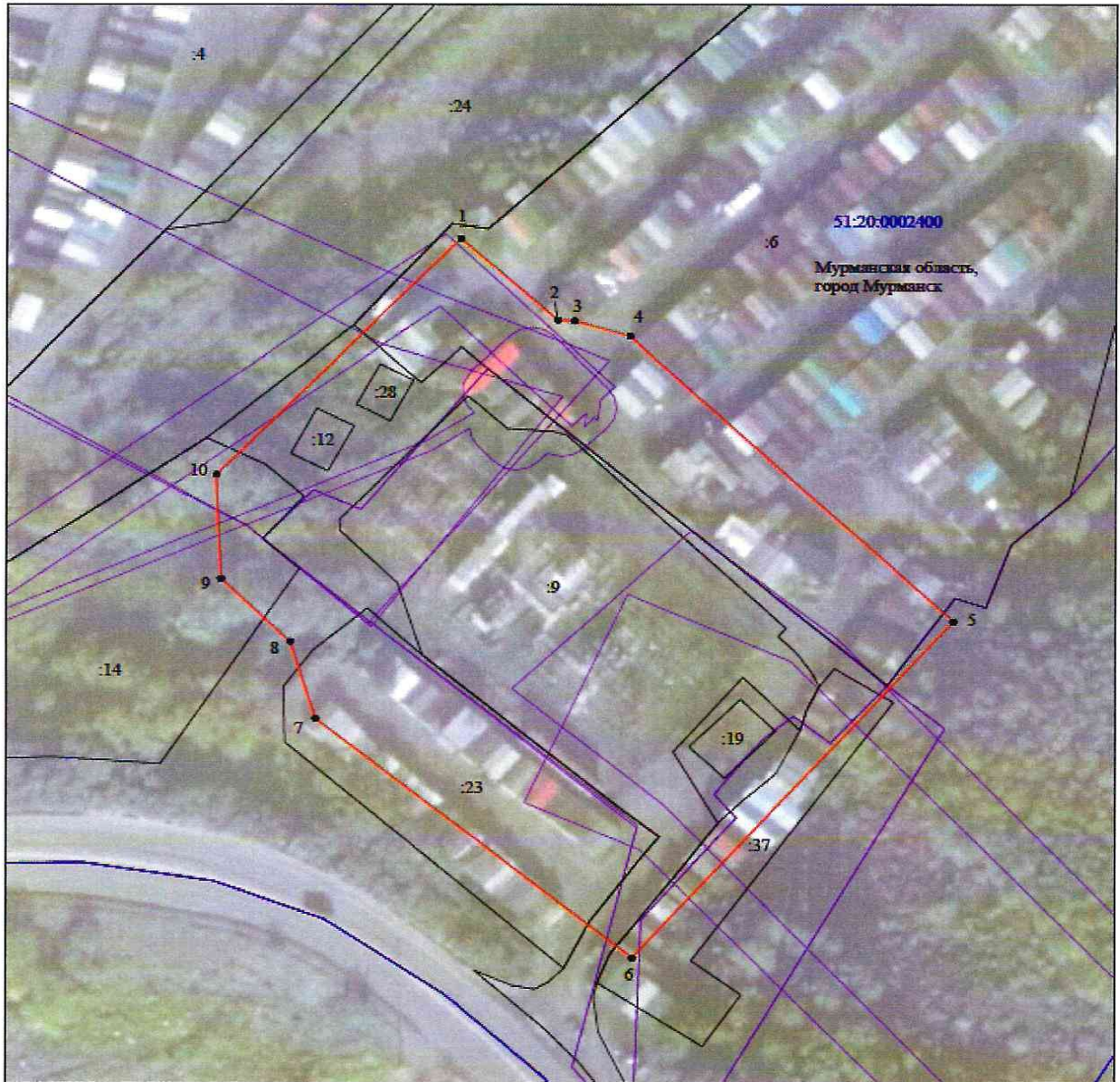


А.А. Стародуб

Приложение
к распоряжению комитета
имущественных отношений
города Мурманска
от 14.06.2022 № 114







Сведения о местоположении границ объекта					
1. Система координат <u>МСК-51, 1 зона</u>					
2. Сведения о характерных точках границ объекта					
Обозначение характерных точек границ	Координаты, м		Метод определения координат характерной точки	Средняя квадратическая погрешность положения характерной точки (М), м	Описание обозначения точки на местности (при наличии)
	X	Y			
1	2	3	4	5	6
1	640792.34	1444122.89	Метод спутниковых геодезических измерений (определений)	0.10	–
2	640813.35	1444218.59	Метод спутниковых геодезических измерений (определений)	0.10	–
3	640801.56	1444233.78	Метод спутниковых геодезических измерений (определений)	0.10	–
4	640811.26	1444281.63	Метод спутниковых геодезических измерений (определений)	0.10	–
5	640800.90	1444291.57	Метод спутниковых геодезических измерений (определений)	0.10	–
6	640806.83	1444326.52	Метод спутниковых геодезических измерений (определений)	0.10	–
7	640786.08	1444338.17	Метод спутниковых геодезических измерений (определений)	0.10	–
8	640728.32	1444350.01	Метод спутниковых геодезических измерений (определений)	0.10	–
9	640720.66	1444337.95	Метод спутниковых геодезических измерений (определений)	0.10	–
10	640681.31	1444345.05	Метод спутниковых геодезических измерений (определений)	0.10	–
11	640675.78	1444315.01	Метод спутниковых геодезических измерений (определений)	0.10	–
12	640660.09	1444313.13	Метод спутниковых геодезических измерений (определений)	0.10	–
13	640650.27	1444262.08	Метод спутниковых геодезических измерений (определений)	0.10	–
14	640652.37	1444256.92	Метод спутниковых геодезических измерений (определений)	0.10	–
15	640635.64	1444171.27	Метод спутниковых геодезических измерений (определений)	0.10	–
16	640704.73	1444155.90	Метод спутниковых геодезических измерений (определений)	0.10	–
17	640709.30	1444144.27	Метод спутниковых геодезических измерений (определений)	0.10	–
18	640722.02	1444135.84	Метод спутниковых геодезических измерений (определений)	0.10	–
1	640792.34	1444122.89	Метод спутниковых геодезических измерений (определений)	0.10	–
3. Сведения о характерных точках части (частей) границы объекта					
Обозначение характерных точек части границы	Координаты, м		Метод определения координат характерной точки	Средняя квадратическая погрешность положения характерной точки (М), м	Описание обозначения точки на местности (при наличии)
	X	Y			
1	2	3	4	5	6
–	–	–	–	–	–

Схема расположения границ публичного сервитута



Масштаб 1:1000

Используемые условные знаки и обозначения:

- | | |
|---|---|
| №1 | - номер опоры |
|  | - граница публичного сервитута |
|  | - граница кадастрового деления |
|  | - граница населенного пункта |
|  | - граница земельного участка, имеющегося в ЕГРН |
|  | - граница ОКС, имеющаяся в ЕГРН |
|  | - граница охранной зоны, имеющейся в ЕГРН |
| 51:00:0000000:34 | - кадастровый номер земельного участка, имеющегося в ЕГРН |
| 51:00:0000000 | - номер кадастрового квартала |
| 1 ● | - обозначение характерных точек границ |