



АДМИНИСТРАЦИЯ ГОРОДА МУРМАНСКА
КОМИТЕТ ИМУЩЕСТВЕННЫХ ОТНОШЕНИЙ
ГОРОДА МУРМАНСКА
РАСПОРЯЖЕНИЕ

09.01.2024

№ 1

Об установлении публичного сервитута

Руководствуясь статьей 23, главой V.7 Земельного кодекса Российской Федерации, Федеральным законом от 06.10.2003 № 131-ФЗ «Об общих принципах организации местного самоуправления в Российской Федерации», Порядком управления, распоряжения и использования земельных участков, находящихся в собственности муниципального образования город Мурманск, а также земель и земельных участков, государственная собственность на которые не разграничена, расположенных на территории муниципального образования город Мурманск, утвержденным решением Совета депутатов города Мурманска от 27.03.2015 № 10-130, на основании постановления администрации города Мурманска от 23.10.2023 № 3767 «О возложении полномочий по принятию решения об установлении публичного сервитута в отдельных целях», ходатайства Государственного областного унитарного предприятия «Мурманскводоканал» (ОГРН 1025100860784) об установлении публичного сервитута от 11.12.2023 (вх. № 23183 от 12.12.2023):

1. Утвердить границы публичного сервитута на земельный участок с кадастровым номером 51:20:0000000:16092, имеющий местоположение: Мурманская область, город Мурманск, улица Карла Маркса, а также земли кадастрового квартала 51:20:0002015, имеющие местоположение: Российская Федерация, Мурманская область, городской округ город Мурманск, в соответствии со схемой расположения границ публичного сервитута согласно приложению к настоящему распоряжению.

2. Установить в пользу Государственного областного унитарного предприятия «Мурманскводоканал» публичный сервитут на земельный участок с кадастровым номером 51:20:0000000:16092 площадью 147 кв.м и земли кадастрового квартала 51:20:0002015 площадью 3109 кв.м в целях размещения сетей водоснабжения, их неотъемлемых технологических частей, для подключения (технологического присоединения) к системе централизованного водоснабжения объекта «Комплексное развитие территории жилой застройки

города Мурманска, включающей улицы Академика Павлова, Радищева, Полухина, Чехова, Генерала Фролова, Куйбышева, проезд Рылеева, переулок Дальний (Больничный район и 1 микрорайон)», согласно утвержденной настоящим распоряжением схеме расположения границ публичного сервитута.

3. Публичный сервитут устанавливается сроком на 10 лет.

4. Срок, в течение которого использование указанных в настоящем распоряжении частей земельного участка с кадастровым номером 51:20:0000000:16092 и земель кадастрового квартала 51:20:0002015 будет невозможно или существенно затруднено в связи с осуществлением публичного сервитута, составляет три месяца со дня подписания настоящего распоряжения.

5. Обоснование необходимости установления публичного сервитута на земельный участок с кадастровым номером 51:20:0000000:16092 и земли кадастрового квартала 51:20:0002015: постановление Правительства Мурманской области от 13.11.2020 № 795-ПП «О государственной программе Мурманской области «Комфортное жилье и городская среда» (пункт 7 подпрограммы 1 «Жилье»), договор о подключении (технологическом присоединении) к централизованной системе холодного водоснабжения № 474/06-22ХВ от 30.06.2022.

6. Расчет платы за публичный сервитут производится в соответствии со статьей 39.46 Земельного кодекса Российской Федерации.

Плата за публичный сервитут, установленный в отношении земельного участка с кадастровым номером 51:20:0000000:16092 площадью 147 кв.м, рассчитывается пропорционально площади земель в установленных границах публичного сервитута и устанавливается в размере 0,01 процента кадастровой стоимости земель за каждый год использования земель.

Плата за публичный сервитут, установленный в отношении свободных земель кадастрового квартала 51:20:0002015 площадью 3109 кв.м рассчитывается пропорционально площади земель в установленных границах публичного сервитута и устанавливается в размере 0,01 процента кадастровой стоимости земель исходя из среднего уровня кадастровой стоимости земельных участков по городскому округу за каждый год использования земель.

При этом плата за публичный сервитут, установленный на три года и более, не может быть менее чем 0,1 процента кадастровой стоимости земель, обремененных сервитутом, за весь срок сервитута.

7. Отделу аренды и контроля за поступлением арендной платы за землю (Лыщицкая М.В.) в течении 30 дней со дня издания настоящего распоряжения подготовить и направить Государственному областному унитарному предприятию «Мурманскводоканал» расчет платы за публичный сервитут, установленный в отношении земельного участка с кадастровым номером 51:20:0000000:16092 и земель кадастрового квартала 51:20:0002015, и реквизиты для перечисления платежей.

8. График проведения работ по размещению сетей водоснабжения, их неотъемлемых технологических частей, которые необходимы для подключения (технологического присоединения) к системе централизованного водоснабжения объекта «Комплексное развитие территории жилой застройки города Мурманска, включающей улицы Академика Павлова, Радищева, Полухина, Чехова, Генерала Фролова, Куйбышева, проезд Рылеева, переулок Дальний (Больничный район и 1 микрорайон)», устанавливается в соответствии с разрешением на осуществление земляных работ.

9. Государственное областное унитарное предприятие «Мурманскводоканал» (Мусатян А.В.):

9.1. Обязано привести земельный участок в границах, указанных в приложении к настоящему распоряжению, в состояние, пригодное для его использования в соответствии с разрешенным использованием, в срок не позднее чем три месяца после завершения работ на земельном участке в соответствии с пунктом 8 статьи 39.50 Земельного кодекса Российской Федерации.

9.2. Обязано снести объекты, размещенные им на основании публичного сервитута, и осуществить при необходимости рекультивацию земельного участка в срок не позднее чем шесть месяцев с момента прекращения публичного сервитута в соответствии с пунктом 9 статьи 39.50 Земельного кодекса Российской Федерации.

9.3. Внести плату за публичный сервитут, установленный в отношении земельного участка с кадастровым номером 51:20:0000000:16092 и земель кадастрового квартала 51:20:0002015, рассчитанную в соответствии с пунктом 6 настоящего распоряжения, в бюджет муниципального образования город Мурманск единовременным платежом не позднее шести месяцев со дня принятия распоряжения об установлении публичного сервитута.

9.4. Приступить к осуществлению публичного сервитута в отношении земельного участка с кадастровым номером 51:20:0000000:16092 и земель кадастрового квартала 51:20:0002015 после внесения платы за публичный сервитут в соответствии с подпунктом 9.3 пункта 9 настоящего распоряжения, но не ранее дня внесения сведений о нем в Единый государственный реестр недвижимости.

10. Отделу по общим вопросам (Михалкина С.Р.) разместить настоящее распоряжение с приложением на официальном сайте администрации города Мурманска на странице комитета имущественных отношений города Мурманска в разделе «Общая информация» / «Земельные отношения» в сети Интернет.

11. Настоящее распоряжение вступает в силу со дня подписания.

12. Контроль за выполнением настоящего распоряжения возложить на заместителя председателя комитета Белоруццеву Н.Н.

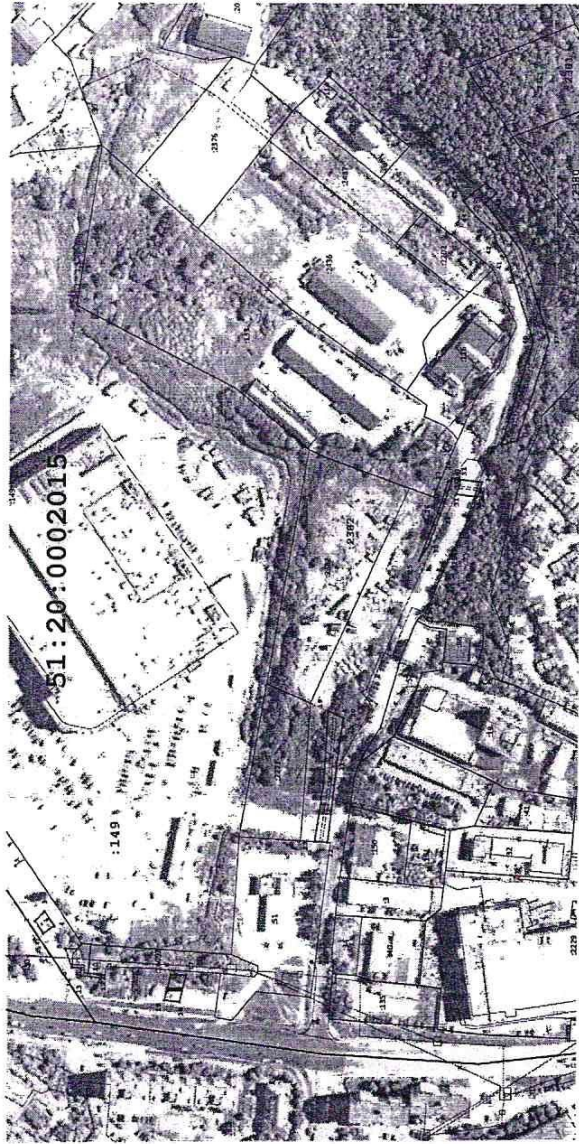
**Исполняющий обязанности
председателя комитета**



Н.М. Декатова

Приложение к распоряжению комитета
имущественных отношений города Мурманска
от 09.01.2014 № 1

Схема расположения границ публичного сервитута



Условные обозначения:

- граница кадастрового квартала
- номер кадастрового квартала
- границы земельных участков
- кадастровый номер земельного участка
- граница публичного сервитута
- поворотные точки границ публичного сервитута
- границы оуэ ОКС
- проектное местоположение инженерного сооружения

Система координат: МСК-51.
Общая площадь публичного сервитута 3256 кв.м., в том числе -
- в свободных землях кадастрового квартала 51:20:0002015 - 3109 кв.м.
- в отношении земельного участка 51:20:0000000:16092 - 147 кв.м.

Описание границ публичного сервитута

Поп. линия	Х.м	У.м
1	642 501,81	1443 079,97
2	642 507,06	1443 088,25
3	642 500,87	1443 094,55
4	642 498,46	1443 083,86
1	642 501,81	1443 079,97
5	642 482,83	1443 087,33
6	642 487,24	1443 070,05
7	642 479,50	1443 069,50
8	642 476,22	1443 077,18
9	642 470,61	1443 077,75
10	642 472,05	1443 083,85
11	642 461,10	1443 087,37
12	642 477,04	1443 081,97
13	642 476,78	1443 073,08
14	642 462,83	1443 067,35
15	642 431,97	1443 035,62
16	642 417,77	1443 052,92
17	642 407,64	1443 052,12
18	642 411,99	1443 038,41
15	642 431,97	1443 035,62
19	642 314,07	1443 226,47
20	642 304,31	1443 232,04
21	642 308,57	1443 190,67
22	642 314,14	1443 140,16
23	642 322,25	1443 140,25
24	642 316,79	1443 179,52
19	642 314,07	1443 226,47
25	642 255,35	1443 335,38
26	642 243,36	1443 357,12
27	642 236,76	1443 377,54
28	642 234,09	1443 379,32
29	642 231,50	1443 356,38
30	642 239,11	1443 360,00
23	642 255,35	1443 325,38
31	642 231,62	1443 369,22
32	642 229,07	1443 375,11
33	642 228,24	1443 378,71
34	642 214,57	1443 377,12
35	642 218,06	1443 367,45
31	642 231,62	1443 369,22
36	642 190,34	1443 510,03
37	642 170,83	1443 469,28
38	642 191,57	1443 484,69
39	642 201,78	1443 481,99
40	642 181,33	1443 469,27
41	642 199,32	1443 531,59
42	642 205,30	1443 532,97
43	642 208,14	1443 541,32
44	642 200,07	1443 551,80
45	642 227,74	1443 561,92
46	642 233,43	1443 573,79
47	642 205,86	1443 567,08
48	642 233,91	1443 560,40
36	642 190,34	1443 530,03