



**Схема теплоснабжения
муниципального образования город Мурманск
с 2019 по 2039 годы**

Обосновывающие материалы

**Глава 4. Существующие и перспективные балансы
тепловой мощности источников тепловой энергии и
тепловой нагрузки потребителей**



СОГЛАСОВАНО:

Генеральный директор
ООО «Невская Энергетика»

_____ Е.А. Кикоть

«__» _____ 2020 г.

СОГЛАСОВАНО:

Председатель Комитета по жилищной
политике администрации города Мурманска

_____ А.Ю. Червинко

«__» _____ 2020 г.

Схема теплоснабжения муниципального образования город Мурманск с 2019 по 2039 годы

Обосновывающие материалы

Глава 4. Существующие и перспективные балансы тепловой мощности источников тепловой энергии и тепловой нагрузки потребителей

г. Санкт-Петербург

2020 год



СПИСОК ИСПОЛНИТЕЛЕЙ

- Газизов Ф. Н. Технический директор ООО "Невская Энергетика".
Технический контроль, контроль исполнения договорных обязательств.
- Прохоров И.А. Ведущий специалист ООО "Невская Энергетика".
Сбор и обработка данных, разработка схемы теплоснабжения
- Козлова О.В. Специалист ООО "Невская Энергетика".
Разработка схемы теплоснабжения, разработка электронной модели схемы теплоснабжения.
- Искимжи Е.А. Специалист ООО "Невская Энергетика".
Сбор и обработка данных, разработка схемы теплоснабжения

СОСТАВ ДОКУМЕНТА

Обосновывающие материалы к схеме теплоснабжения, являющиеся ее неотъемлемой частью, включают следующие главы:

- Глава 1 "Существующее положение в сфере производства, передачи и потребления тепловой энергии для целей теплоснабжения"
- Глава 2 "Существующее и перспективное потребление тепловой энергии на цели теплоснабжения"
- Глава 3 "Электронная модель системы теплоснабжения поселения, городского округа, города федерального значения"
- Глава 4 "Существующие и перспективные балансы тепловой мощности источников тепловой энергии и тепловой нагрузки потребителей"
- Глава 5 "Мастер-план развития систем теплоснабжения поселения, городского округа, города федерального значения"
- Глава 6 "Существующие и перспективные балансы производительности водоподготовительных установок и максимального потребления теплоносителя теплопотребляющими установками потребителей, в том числе в аварийных режимах"
- Глава 7 "Предложения по строительству, реконструкции, техническому перевооружению и (или) модернизации источников тепловой энергии"
- Глава 8 "Предложения по строительству, реконструкции и (или) модернизации тепловых сетей"
- Глава 9 "Предложения по переводу открытых систем теплоснабжения (горячего водоснабжения) в закрытые системы горячего водоснабжения"
- Глава 10 "Перспективные топливные балансы"
- Глава 11 "Оценка надежности теплоснабжения"
- Глава 12 "Обоснование инвестиций в строительство, реконструкцию, техническое перевооружение и (или) модернизацию"
- Глава 13 "Индикаторы развития систем теплоснабжения поселения, городского округа, города федерального значения"
- Глава 14 "Ценовые (тарифные) последствия"
- Глава 15 "Реестр единых теплоснабжающих организаций"
- Глава 16 "Реестр мероприятий схемы теплоснабжения"
- Глава 17 "Замечания и предложения к проекту схемы теплоснабжения"

Оглавление

Оглавление	5
Определения.....	6
Перечень принятых обозначений.....	8
Введение	10
ГЛАВА 4. СУЩЕСТВУЮЩИЕ И ПЕРСПЕКТИВНЫЕ БАЛАНСЫ ТЕПЛОВОЙ МОЩНОСТИ ИСТОЧНИКОВ ТЕПЛОВОЙ ЭНЕРГИИ И ТЕПЛОВОЙ НАГРУЗКИ ПОТРЕБИТЕЛЕЙ.....	11
4.1 Балансы существующей на базовый период схемы теплоснабжения (актуализации схемы теплоснабжения) тепловой мощности и перспективной тепловой нагрузки в каждой из зон действия источников тепловой энергии с определением резервов (дефицитов) существующей располагаемой тепловой мощности источников тепловой энергии, устанавливаемых на основании величины расчетной тепловой нагрузки	11
4.2 Гидравлический расчет передачи теплоносителя для каждого магистрального вывода с целью определения возможности (невозможности) обеспечения тепловой энергией существующих и перспективных потребителей, присоединенных к тепловой сети от каждого источника тепловой энергии	24
4.3 Выводы о резервах (дефицитах) существующей системы теплоснабжения при обеспечении перспективной тепловой нагрузки потребителей.....	53

Определения

В настоящей главе применяются следующие термины с соответствующими определениями:

Термины	Определения
Теплоснабжение	Обеспечение потребителей тепловой энергии тепловой энергией, теплоносителем, в том числе поддержание мощности
Система теплоснабжения	Совокупность источников тепловой энергии и теплопотребляющих установок, технологически соединенных тепловыми сетями
Источник тепловой энергии	Устройство, предназначенное для производства тепловой энергии
Тепловая сеть	Совокупность устройств (включая центральные тепловые пункты, насосные станции), предназначенных для передачи тепловой энергии, теплоносителя от источников тепловой энергии до теплопотребляющих установок
Тепловая мощность (далее - мощность)	Количество тепловой энергии, которое может быть произведено и (или) передано по тепловым сетям за единицу времени
Тепловая нагрузка	Количество тепловой энергии, которое может быть принято потребителем тепловой энергии за единицу времени
Потребитель тепловой энергии (далее потребитель)	Лицо, приобретающее тепловую энергию (мощность), теплоноситель для использования на принадлежащих ему на праве собственности или ином законном основании теплопотребляющих установках либо для оказания коммунальных услуг в части горячего водоснабжения и отопления
Теплопотребляющая установка	Устройство, предназначенное для использования тепловой энергии, теплоносителя для нужд потребителя тепловой энергии
Теплоснабжающая организация	Организация, осуществляющая продажу потребителям и (или) теплоснабжающим организациям произведенных или приобретенных тепловой энергии (мощности), теплоносителя и владеющая на праве собственности или ином законном основании источниками тепловой энергии и (или) тепловыми сетями в системе теплоснабжения, посредством которой осуществляется теплоснабжение потребителей тепловой энергии (данное положение применяется к регулированию сходных отношений с участием индивидуальных предпринимателей)
Теплосетевая организация	Организация, оказывающая услуги по передаче тепловой энергии (данное положение применяется к регулированию сходных отношений с участием индивидуальных предпринимателей)
Зона действия системы теплоснабжения	Территория городского округа или ее часть, границы которой устанавливаются по наиболее удаленным точкам подключения потребителей к тепловым сетям, входящим в систему теплоснабжения
Зона действия источника тепловой энергии	Территория городского округа или ее часть, границы которой устанавливаются закрытыми секционирующими задвижками тепловой сети системы теплоснабжения
Установленная мощность источника тепловой энергии	Сумма номинальных тепловых мощностей всего принятого по акту ввода в эксплуатацию оборудования, предназначенного для отпуска тепловой энергии потребителям на собственные и хозяйственные нужды

Термины	Определения
Располагаемая мощность источника тепловой энергии	Величина, равная установленной мощности источника тепловой энергии за вычетом объемов мощности, не реализуемой по техническим причинам, в том числе по причине снижения тепловой мощности оборудования в результате эксплуатации на продленном техническом ресурсе (снижение параметров пара перед турбиной, отсутствие рециркуляции в пиковых водогрейных котлоагрегатах и др.)
Мощность источника тепловой энергии нетто	Величина, равная располагаемой мощности источника тепловой энергии за вычетом тепловой нагрузки на собственные и хозяйственные нужды
Комбинированная выработка электрической и тепловой энергии	Режим работы теплоэлектростанций, при котором производство электрической энергии непосредственно связано с одновременным производством тепловой энергии
Теплосетевые объекты	Объекты, входящие в состав тепловой сети и обеспечивающие передачу тепловой энергии от источника тепловой энергии до теплопотребляющих установок потребителей тепловой энергии
Расчетный элемент территориального деления	Территория городского округа или ее часть, принятая для целей разработки схемы теплоснабжения в неизменяемых границах на весь срок действия схемы теплоснабжения

Перечень принятых обозначений

№ п/п	Сокращение	Пояснение
1	АСКУТЭ	Автоматическая система контроля и учета тепловой энергии
2	АСКУЭ	Автоматизированная система контроля и учета электроэнергии
3	АСУТП	Автоматизированная система управления технологическими процессами
4	БМК	Блочно-модульная котельная
5	ВК	Ведомственная котельная
6	ВПУ	Водоподготовительная установка
7	ГВС	Горячее водоснабжение
8	ГТУ	Газотурбинная установка
9	ЕТО	Единая теплоснабжающая организация
10	ЗАТО	Закрытое территориальное образование
11	ИП	Инвестиционная программа
12	ИС	Инвестиционная составляющая
13	ИТП	Индивидуальный тепловой пункт
14	КРП	Квартальный распределительный пункт
15	МК, КМ	Муниципальная котельная
16	ММРП	Мурманский морской рыбный порт
17	ММТП	Мурманский морской торговый порт
18	МУП	Муниципальное унитарное предприятие
19	НВВ	Необходимая валовая выручка
20	НДС	Налог на добавленную стоимость
21	ННЗТ	Неснижаемый нормативный запас топлива
22	НС	Насосная станция
23	НТД	Нормативная техническая документация
24	НЭЗТ	Нормативный эксплуатационный запас основного или резервного видов топлива
25	ОВ	Отопление и вентиляция
26	ОВК	Отопительно-водогрейная котельная
27	ОДЗ	Общественно-деловая застройка
28	ОДС	Оперативная диспетчерская служба
29	ОИК	Оперативный информационный комплекс
30	ОКК	Организация коммунального комплекса
31	ОНЗТ	Общий нормативный запас топлива
32	ОЭТС	Отдел эксплуатации тепловых сетей
33	ПВК	Пиковая водогрейная котельная
34	ПГУ	Парогазовая установка
35	ПИР	Проектные и изыскательские работы
36	ПНС	Повысительно-насосная станция
37	ПП РФ	Постановление Правительства Российской Федерации
38	ППМ	Пенополиминерал
39	ППУ	Пенополиуретан
40	ПСД	Проектно-сметная документация
41	РЭК	Региональная энергетическая комиссия
42	СМР	Строительно-монтажные работы
43	СЦТ	Система централизованного теплоснабжения
44	ТБО	Твердые бытовые отходы

№ п/п	Сокращение	Пояснение
45	ТЭЦ	Теплоэлектроцентраль
46	ТФУ	Теплофикационная установка
47	ТЭ	Тепловая энергия
48	ТЭО	Технико-экономическое обоснование
49	ТЭЦ	Теплоэлектроцентраль
50	УПБС ВР	Укрупненный показатель базовой стоимости на виды работ
51	УПР	Укрупненный показатель базисных стоимостей по видам строительства
52	УРУТ	Удельный расход условного топлива
53	УСС	Укрупненный показатель сметной стоимости
54	ФОТ	Фонд оплаты труда
55	ФСТ	Федеральная служба по тарифам
56	ХВО	Химводоочистка
57	ХВП	Химводоподготовка
58	ЦТП	Центральный тепловой пункт
59	ЭБ	Энергоблок
60	ЭМ	Электронная модель системы теплоснабжения г. Мурманск

Введение

В соответствии с пунктом 57 «Требования к схемам теплоснабжения» утвержденных постановлением Правительства РФ от 22.02.2012 г. №154, в Главе 4 Обосновывающих Материалов «Существующие и перспективные балансы тепловой мощности источников тепловой энергии и тепловой нагрузки потребителей» выполнено следующее:

а) сформированы балансы существующей на базовый период схемы теплоснабжения тепловой энергии (мощности) и перспективной тепловой нагрузки в каждой из зон действия источников тепловой энергии с определением резервов (дефицитов) существующей располагаемой тепловой мощности источников тепловой энергии, устанавливаемых на основании величины расчетной тепловой нагрузки;

б) сформированы балансы тепловой мощности источника тепловой энергии и присоединенной тепловой нагрузки в каждой зоне действия источника тепловой энергии по каждому из магистральных выводов (если таких выводов несколько) тепловой мощности источника тепловой энергии;

в) выполнен гидравлический расчет передачи теплоносителя для каждого магистрального вывода с целью определения возможности (невозможности) обеспечения тепловой энергией существующих и перспективных потребителей, присоединенных к тепловой сети от каждого магистрального вывода;

г) сделаны выводы о резервах (дефицитах) существующей системы теплоснабжения при обеспечении перспективной тепловой нагрузки потребителей.

В результате формирования перспективных балансов тепловой мощности источников тепловой энергии и тепловой нагрузки:

1) Выявлены резервы (дефициты) тепловой мощности источников тепловой энергии в зонах их действия;

2) Определена пропускная способность существующих тепловых сетей при существующих (в базом периоде разработки схемы теплоснабжения) установленных и располагаемых значениях тепловых мощностей источников тепловой энергии.

Материалы данной главы предназначены для обоснования и формирования раздела 2 «Существующие и перспективные балансы тепловой мощности источников тепловой энергии и тепловой нагрузки потребителей» схемы теплоснабжения.

ГЛАВА 4. СУЩЕСТВУЮЩИЕ И ПЕРСПЕКТИВНЫЕ БАЛАНСЫ ТЕПЛОЙ МОЩНОСТИ ИСТОЧНИКОВ ТЕПЛОЙ ЭНЕРГИИ И ТЕПЛОЙ НАГРУЗКИ ПОТРЕБИТЕЛЕЙ

4.1 Балансы существующей на базовый период схемы теплоснабжения (актуализации схемы теплоснабжения) тепловой мощности и перспективной тепловой нагрузки в каждой из зон действия источников тепловой энергии с определением резервов (дефицитов) существующей располагаемой тепловой мощности источников тепловой энергии, устанавливаемых на основании величины расчетной тепловой нагрузки

На территории города Мурманска функционирует 14 источников тепловой энергии.

Балансы тепловой мощности и тепловой нагрузки по каждой зоне действия источника тепловой энергии г. Мурманска по годам определяются с учетом следующего балансового соотношения:

$$Q_{p.m.u.}^i - Q_{соб.н.}^i - Q_{рез.}^i = Q_{нагр.}^{2019} + Q_{прирост}^i + Q_{пот.тс}^i + Q_{хоз.тс}^i \quad (1)$$

где

$Q_{p.m.u.}^i$ – располагаемая тепловая мощность источника тепловой энергии в рассматриваемом году, Гкал/ч;

$Q_{соб.н.}^i$ – затраты тепловой мощности на собственные и хозяйственные нужды источника тепловой энергии в рассматриваемом году, Гкал/ч;

$Q_{рез.}^i$ – резерв тепловой мощности источника тепловой энергии в рассматриваемом году, Гкал/ч;

$Q_{пот.тс}^i$ – потери тепловой мощности в тепловых сетях при температуре наружного воздуха принятой для проектирования систем отопления в рассматриваемом году, Гкал/ч;

$Q_{нагр.}^{2019}$ – тепловая нагрузка внешних потребителей в зоне действия источника тепловой энергии в отопительный период 2019 г., Гкал/ч;

$Q_{прирост}^i$ – прирост тепловой нагрузки в зоне действия источника тепловой энергии за счет нового строительства объектов жилого и нежилого фонда в рассматриваемом году, Гкал/ч;

$Q_{хоз.мс}^i$ – тепловая нагрузка объектов хозяйственных нужд в тепловых сетях в рассматриваемом году, Гкал/ч.

Тепловая нагрузка внешних потребителей на коллекторах ТЭЦ и котельных в i -ом году $Q_{кол.вн.}^i$ определяется следующим образом:

$$Q_{кол.вн.}^i = Q_{нагр.}^{2019} + Q_{прирост}^i + Q_{пот.мс}^i + Q_{хоз.мс}^i \quad (2)$$

Актуализация перспективных балансов тепловой мощности и тепловой нагрузки выполнена в следующем порядке:

1. Установлены перспективные тепловые нагрузки в существующих зонах действия источников тепловой энергии в соответствии с данными, приведенными в главе 2 "Существующее и перспективное потребление тепловой энергии на цели теплоснабжения»;

2. Составлены балансы существующей установленной, располагаемой, тепловой мощности «нетто» и перспективной тепловой нагрузки в существующих зонах действия источников тепловой энергии за каждый год прогнозируемого периода;

3. Определены дефициты (резервы) существующей располагаемой тепловой мощности, тепловой мощности «нетто» источников тепловой энергии до конца прогнозируемого периода (до 2039 г.);

4. Установлены зоны развития г. Мурманска с перспективной тепловой нагрузкой, не обеспеченной тепловой мощностью;

5. Составлены балансы тепловой мощности источника тепловой энергии и присоединенной тепловой нагрузки в каждой зоне действия источника тепловой энергии;

6. В существующих зонах действия источников тепловой энергии с перспективной тепловой нагрузкой выполнено моделирование присоединения тепловой нагрузки в каждом кадастровом квартале к магистральным тепловым сетям;

7. Выполнен расчет гидравлического режима тепловых сетей с перспективными тепловыми нагрузками и определены зоны с недостаточными располагаемыми напорами у потребителей.

Тепловая нагрузка теплоиспользующих установок внешних потребителей, определяется по формуле:

$$Q_p^{en} = \sum_{i=1}^n (Q_{om} + Q_{ven} + Q_{gvc} + Q_{mex}) \quad (3)$$

где

n - количество теплоиспользующих установок отдельно стоящих потребителей, присоединенных к тепловым сетям, Гкал/ч;

Q_{om} - тепловая нагрузка отопления (тепловая мощность теплоиспользующих установок отопления) i -го внешнего потребителя, Гкал/ч;

Q_{ven} - тепловая нагрузка вентиляции (тепловая мощность теплоиспользующих установок вентиляции) i -го внешнего потребителя, Гкал/ч;

Q_{gvc} - тепловая нагрузка горячего водоснабжения (тепловая мощность теплоиспользующих установок горячего водоснабжения) i -го внешнего потребителя, Гкал/ч;

Q_{mex} - тепловая нагрузка на технологические нужды i -го внешнего потребителя, Гкал/ч.

Балансы существующей располагаемой тепловой мощности источников и перспективной тепловой нагрузки в существующих зонах действия ТЭЦ и котельных за каждый год прогнозируемого периода.

Балансы существующей располагаемой тепловой мощности источников тепловой энергии и перспективной тепловой нагрузки в зоне действия источников тепловой энергии (прогнозируемые в соответствии с Методическими рекомендациями по разработке схем теплоснабжения) определяются по балансам существующей тепловой мощности «нетто» источников тепловой энергии и тепловой нагрузки на коллекторах источников, определяемых по формуле (2).

Балансы тепловой мощности источников тепловой энергии и перспективной тепловой нагрузки на территории г. Мурманска на расчетный срок до 2039 года представлены в таблице 1.

Таблица 1 – Балансы тепловой мощности источников и перспективной тепловой нагрузки на территории г. Мурманска

Наименование	Ед.изм.	2019	2020	2021	2022	2023	2024	2025	2026	2027	2028	2029	2030-2034	2035-2039
АО «Мурманская ТЭЦ»														
Мурманская ТЭЦ														
Установленная мощность	Гкал/час	286,0	286,0	286,0	286,0	286,0	286,0	286,0	286,0	286,0	286,0	286,0	286,0	286,0
Располагаемая мощность	Гкал/час	286,0	286,0	286,0	286,0	286,0	286,0	286,0	286,0	286,0	286,0	286,0	286,0	286,0
Собственные и хозяйственные нужды	Гкал/час	32,89	33,43	33,39	33,39	33,39	33,39	33,39	33,39	33,39	33,39	33,39	33,39	33,39
то же в %	%	11,50	11,69	11,68	11,68	11,68	11,68	11,68	11,68	11,68	11,68	11,68	11,68	11,68
Тепловая мощность нетто	Гкал/час	253,1	252,6	252,6	252,6	252,6	252,6	252,6	252,6	252,6	252,6	252,6	252,6	252,6
Потери в тепловых сетях	Гкал/час	21,46	19,48	19,59	19,59	19,59	19,59	19,59	19,59	19,59	19,59	19,59	19,59	19,59
Присоединенная (договорная) нагрузка	Гкал/час	285,63	285,63	285,63	285,63	285,63	285,63	285,63	285,63	285,63	285,63	285,63	285,63	285,63
Резерв ("+)/ Дефицит("-")	Гкал/час	-53,98	-52,55	-52,61	-52,61	-52,61	-52,61	-52,61	-52,61	-52,61	-52,61	-52,61	-52,61	-52,61
	%	-21,32	-20,81	-20,83	-20,83	-20,83	-20,83	-20,83	-20,83	-20,83	-20,83	-20,83	-20,83	-20,83
Расчетная (фактическая) нагрузка потребителей	Гкал/час	178,73	178,73	178,73	178,73	178,73	178,73	178,73	178,73	178,73	178,73	178,73	178,73	178,73
Суммарная тепловая нагрузка на коллекторах источника	Гкал/час	200,2	198,2	198,32	198,32	198,32	198,32	198,32	198,32	198,32	198,32	198,32	198,32	198,32
Располагаемая тепловая мощность нетто (с учетом затрат на собственные нужды) при аварийном выводе самого мощного котла	Гкал/час	167,1	166,6	166,61	166,61	166,61	166,61	166,61	166,61	166,61	166,61	166,61	166,61	166,61
Резерв ("+)/ Дефицит("-")	Гкал/час	-33,08	-31,65	-31,71	-31,71	-31,71	-31,71	-31,71	-31,71	-31,71	-31,71	-31,71	-31,71	-31,71
	%	-19,79	-19,00	-19,03	-19,03	-19,03	-19,03	-19,03	-19,03	-19,03	-19,03	-19,03	-19,03	-19,03

Наименование	Ед.изм.	2019	2020	2021	2022	2023	2024	2025	2026	2027	2028	2029	2030-2034	2035-2039
Южная котельная														
Установленная мощность	Гкал/час	461,0	461,0	461,0	461,0	461,0	461,0	461,0	461,0	461,0	461,0	461,0	461,0	461,0
Располагаемая мощность	Гкал/час	461,0	461,0	461,0	461,0	461,0	461,0	461,0	461,0	461,0	461,0	461,0	461,0	461,0
Собственные и хозяйственные нужды	Гкал/час	34,58	33,79	33,85	33,85	33,85	33,85	33,85	33,85	33,85	33,85	33,85	33,85	33,85
то же в %	%	7,50	7,33	7,34	7,34	7,34	7,34	7,34	7,34	7,34	7,34	7,34	7,34	7,34
Тепловая мощность нетто	Гкал/час	426,43	427,21	427,15	427,15	427,15	427,15	427,15	427,15	427,15	427,15	427,15	427,15	427,15
Потери в тепловых сетях	Гкал/час	19,39	22,33	22,93	24,67	25,08	25,17	25,17	25,17	22,55	22,55	22,55	22,55	22,55
Расчетная (фактическая) нагрузка потребителей	Гкал/час	230,89	233,38	235,46	246,47	249,03	249,54	249,54	249,54	251,87	251,87	251,87	251,87	251,87
Суммарная тепловая нагрузка на коллекторах источника	Гкал/час	250,3	255,7	258,4	271,14	274,1	274,7	274,4	274,7	277,4	277,4	277,4	277,4	277,4
Располагаемая тепловая мощность нетто (с учетом затрат на собственные нужды) при аварийном выводе самого мощного котла	Гкал/час	326,4	327,2	327,1	327,1	327,1	327,1	327,1	327,1	327,1	327,1	327,1	327,1	327,1
Резерв ("+)/ Дефицит("-")	Гкал/час	76,15	71,50	68,76	56,01	53,04	52,44	52,44	52,44	49,73	49,73	49,73	49,73	49,73
	%	23,33	21,85	21,02	17,12	16,21	16,03	16,03	16,03	15,20	15,20	15,20	15,20	15,20
Восточная котельная														
Установленная мощность	Гкал/час	390,0	390,0	390,0	390,0	390,0	390,0	390,0	390,0	390,0	390,0	390,0	390,0	390,0
Располагаемая мощность	Гкал/час	390,0	390,0	390,0	390,0	390,0	390,0	390,0	390,0	390,0	390,0	390,0	390,0	390,0
Собственные и хозяйственные нужды	Гкал/час	41,18	40,83	43,87	43,87	43,87	43,87	43,87	43,87	43,87	43,87	43,87	43,87	43,87
то же в %	%	10,56	10,47	11,25	11,25	11,25	11,25	11,25	11,25	11,25	11,25	11,25	11,25	11,25
Тепловая мощность нетто	Гкал/час	348,8	349,2	346,1	346,1	346,1	346,1	346,1	346,1	346,1	346,1	346,1	346,1	346,1
Тепловая мощность, получаемая от АО "Завод ТО ТБО»	Гкал/час	15,41	15,41	15,41	15,41	15,41	15,41	15,41	15,41	15,41	15,41	15,41	15,41	15,41
Потери в тепловых сетях	Гкал/час	14,90	14,90	15,06	15,06	15,06	15,06	15,06	15,06	15,06	15,06	16,02	16,02	16,02

Наименование	Ед.изм.	2019	2020	2021	2022	2023	2024	2025	2026	2027	2028	2029	2030-2034	2035-2039
Расчетная (фактическая) нагрузка потребителей	Гкал/час	127,97	127,97	127,97	127,97	127,97	127,97	127,97	127,97	127,97	127,97	127,97	127,97	127,97
Суммарная тепловая нагрузка на коллекторах источника	Гкал/час	142,9	142,9	143,0	143,0	143,0	143,0	143,0	143,0	143,0	143,0	144,0	144,0	144,0
Располагаемая тепловая мощность нетто (с учетом затрат на собственные нужды) при аварийном выводе самого мощного котла	Гкал/час	248,8	249,2	246,1	246,1	246,1	246,1	246,1	246,1	246,1	246,1	246,1	246,1	246,1
Резерв ("+")/ Дефицит("-")	Гкал/час	121,4	121,7	118,5	118,5	118,5	118,5	118,5	118,5	118,5	118,5	117,6	117,6	117,6
	%	48,78	48,85	48,46	44,61	44,61	44,61	44,61	44,61	34,10	33,72	33,72	33,72	33,72
АО «Мурманэнергосбыт»														
Котельная «Северная»														
Установленная мощность	Гкал/час	367,7	367,7	367,7	367,7	367,7	367,7	367,7	367,7	367,7	367,7	367,7	367,7	367,7
Располагаемая мощность	Гкал/час	341,2	341,2	341,2	341,2	341,2	341,2	341,2	341,2	341,2	341,2	341,2	341,2	341,2
Собственные и хозяйственные нужды	Гкал/час	13,11	13,11	10,27	11,16	11,58	11,69	11,69	11,69	11,69	11,69	11,69	11,69	11,69
то же в %	%	7,22	7,22	5,73	5,73	5,73	5,73	5,73	5,73	5,73	5,73	5,73	5,73	5,73
Тепловая мощность нетто	Гкал/час	328,1	328,1	330,9	330,0	329,6	329,5	329,5	329,5	329,5	329,5	329,5	329,5	329,5
Потери в тепловых сетях	Гкал/час	16,61	16,61	17,07	31,06	32,22	32,54	32,54	32,54	32,54	32,54	32,54	32,54	32,54
то же в %	%	9,86	9,86	10,11	16,91	16,91	16,91	16,91	16,91	16,91	16,91	16,91	16,91	16,91
Расчетная (фактическая) нагрузка потребителей	Гкал/час	151,9	151,9	151,9	152,6	158,3	159,9	159,9	159,9	159,9	159,9	159,9	159,9	159,9
Суммарная тепловая нагрузка на коллекторах источника	Гкал/час	168,5	168,5	168,9	183,7	190,5	192,4	192,4	192,4	192,4	192,4	192,4	192,4	192,4
Располагаемая тепловая мощность нетто (с учетом затрат на собственные нужды) при аварийном выводе самого мощного котла	Гкал/час	298,1	298,1	300,9	300,0	299,6	299,5	299,5	299,5	299,5	299,5	299,5	299,5	299,5

Наименование	Ед.изм.	2019	2020	2021	2022	2023	2024	2025	2026	2027	2028	2029	2030-2034	2035-2039
Резерв ("+)/ Дефицит("-")	Гкал/час	129,61	129,6	132,0	116,3	109,1	107,1	107,1	107,1	107,1	107,1	107,1	107,1	107,1
	%	43,5	43,5	43,9	38,8	36,4	35,8	35,8	35,8	35,8	35,8	35,8	35,8	35,8
Котельная «Абрам-Мыс»														
Установленная мощность	Гкал/час	24,18	24,18	24,18	24,18	24,18	24,18	24,18	24,18	24,18	24,18	24,18	24,18	24,18
Располагаемая мощность	Гкал/час	21,89	21,89	21,89	21,89	21,89	21,89	21,89	21,89	21,89	21,89	21,89	21,89	21,89
Собственные и хозяйственные нужды	Гкал/час	0,40	0,40	0,50	0,50	0,50	0,50	0,50	0,50	0,50	0,50	0,50	0,50	0,50
то же в %	%	9,38	9,38	11,63	11,63	11,63	11,63	11,63	11,63	11,63	11,63	11,63	11,63	11,63
Тепловая мощность нетто	Гкал/час	21,49	21,49	21,39	21,39	21,39	21,39	21,39	21,39	21,39	21,39	21,39	21,39	21,39
Потери в тепловых сетях	Гкал/час	0,51	0,51	0,52	0,52	0,52	0,52	0,52	0,52	0,52	0,52	0,52	0,52	0,52
то же в %	%	13,38	13,38	13,54	13,54	13,54	13,54	13,54	13,54	13,54	13,54	13,54	13,54	13,54
Расчетная (фактическая) нагрузка потребителей	Гкал/час	3,32	3,32	3,32	3,32	3,32	3,32	3,32	3,32	3,32	3,32	3,32	3,32	3,32
Суммарная тепловая нагрузка на коллекторах источника	Гкал/час	3,83	3,83	3,84	3,84	3,84	3,84	3,84	3,84	3,84	3,84	3,84	3,84	3,84
Располагаемая тепловая мощность нетто (с учетом затрат на собственные нужды) при аварийном выводе самого мощного котла	Гкал/час	6,49	6,49	6,39	6,39	6,39	6,39	6,39	6,39	6,39	6,39	6,39	6,39	6,39
Резерв ("+)/ Дефицит("-")	Гкал/час	2,67	2,67	2,55	2,55	2,55	2,55	2,55	2,55	2,55	2,55	2,55	2,55	2,55
	%	41,04	41,04	39,93	39,93	39,93	39,93	39,93	39,93	39,93	39,93	39,93	39,93	39,93
Котельная «Роста»														
Установленная мощность	Гкал/час	60,00	60,00	60,00	60,00	60,00	60,00	60,00	60,00	60,00	60,00	60,00	60,00	60,00
Располагаемая мощность	Гкал/час	55,16	55,16	55,16	55,16	55,16	55,16	55,16	55,16	55,16	55,16	55,16	55,16	55,16
Собственные и хозяйственные нужды	Гкал/час	2,40	2,40	2,75	2,75	2,75	2,75	2,75	2,75	2,75	2,75	2,75	2,75	2,75
то же в %	%	8,06	8,06	9,16	9,16	9,16	9,16	9,16	9,16	9,16	9,16	9,16	9,16	9,16
Тепловая мощность нетто	Гкал/час	52,77	52,77	52,41	52,41	52,41	52,41	52,41	52,41	52,41	52,41	52,41	52,41	52,41

Наименование	Ед.изм.	2019	2020	2021	2022	2023	2024	2025	2026	2027	2028	2029	2030-2034	2035-2039
Потери в тепловых сетях	Гкал/час	4,06	4,06	3,99	3,99	3,99	3,99	3,99	3,99	3,99	3,99	3,99	3,99	3,99
то же в %	%	14,84	14,84	14,61	14,61	14,61	14,61	14,61	14,61	14,61	14,61	14,61	14,61	14,61
Расчетная (фактическая) нагрузка потребителей	Гкал/час	23,29	23,29	23,29	23,29	23,29	23,29	23,29	23,29	23,29	23,29	23,29	23,29	23,29
Суммарная тепловая нагрузка на коллекторах источника	Гкал/час	27,35	27,35	27,28	27,28	27,28	27,28	27,28	27,28	27,28	27,28	27,28	27,28	27,28
Располагаемая тепловая мощность нетто (с учетом затрат на собственные нужды) при аварийном выводе самого мощного котла	Гкал/час	25,27	25,27	24,91	24,91	24,91	24,91	24,91	24,91	24,91	24,91	24,91	24,91	24,91
Резерв ("+")/ Дефицит("-")	Гкал/час	-2,09	-2,09	-2,37	-2,37	-2,37	-2,37	-2,37	-2,37	-2,37	-2,37	-2,37	-2,37	-2,37
	%	-8,26	-8,26	-9,50	-9,50	-9,50	-9,50	-9,50	-9,50	-9,50	-9,50	-9,50	-9,50	-9,50
Котельная ТЦ «Росляково-1»														
Установленная мощность	Гкал/час	50,40	50,40	50,40	50,40	50,40	50,40	50,40	50,40	50,40	50,40	50,40	50,40	50,40
Располагаемая мощность	Гкал/час	47,59	47,59	47,59	47,59	47,59	47,59	47,59	47,59	47,59	47,59	47,59	47,59	47,59
Собственные и хозяйственные нужды	Гкал/час	1,42	1,42	1,90	1,90	1,90	1,90	1,90	1,90	1,90	1,90	1,90	1,90	1,90
то же в %	%	5,74	5,74	7,54	7,54	7,54	7,54	7,54	7,54	7,54	7,54	7,54	7,54	7,54
Тепловая мощность нетто	Гкал/час	46,17	46,17	45,69	45,69	45,69	45,69	45,69	45,69	45,69	45,69	45,69	45,69	45,69
Потери в тепловых сетях	Гкал/час	2,94	2,94	2,91	2,91	2,91	2,91	2,91	2,91	2,91	2,91	2,91	2,91	2,91
то же в %	%	12,61	12,61	12,49	12,49	12,49	12,49	12,49	12,49	12,49	12,49	12,49	12,49	12,49
Расчетная (фактическая) нагрузка потребителей	Гкал/час	20,40	20,40	20,40	20,40	20,40	20,40	20,40	20,40	20,40	20,40	20,40	20,40	20,40
Суммарная тепловая нагрузка на коллекторах источника	Гкал/час	23,35	23,35	23,32	23,32	23,32	23,32	23,32	23,32	23,32	23,32	23,32	23,32	23,32
Располагаемая тепловая мощность нетто (с учетом затрат на собственные нужды) при аварийном	Гкал/час	37,77	37,77	37,29	37,29	37,29	37,29	37,29	37,29	37,29	37,29	37,29	37,29	37,29

Наименование	Ед.изм.	2019	2020	2021	2022	2023	2024	2025	2026	2027	2028	2029	2030-2034	2035-2039
выводе самого мощного котла														
Резерв ("+)/ Дефицит("-")	Гкал/час	14,42	14,42	13,97	13,97	13,97	13,97	13,97	13,97	13,97	13,97	13,97	13,97	13,97
	%	38,18	38,18	37,47	37,47	37,47	37,47	37,47	37,47	37,47	37,47	37,47	37,47	37,47
Котельная ТЦ «Росляково Южное»														
Установленная мощность	Гкал/час	7,60	7,60	7,60	7,60	7,60	7,60	7,60	7,60	7,60	7,60	7,60	7,60	7,60
Располагаемая мощность	Гкал/час	7,34	7,34	7,34	7,34	7,34	7,34	7,34	7,34	7,34	7,34	7,34	7,34	7,34
Собственные и хозяйственные нужды	Гкал/час	0,10	0,10	0,12	0,12	0,12	0,12	0,12	0,12	0,12	0,12	0,12	0,12	0,12
то же в %	%	3,76	3,76	3,94	3,94	3,94	3,94	3,94	3,94	3,94	3,94	3,94	3,94	3,94
Тепловая мощность нетто	Гкал/час	7,24	7,24	7,22	7,22	7,22	7,22	7,22	7,22	7,22	7,22	7,22	7,22	7,22
Потери в тепловых сетях	Гкал/час	0,33	0,33	0,37	0,37	0,37	0,37	0,37	0,37	0,37	0,37	0,37	0,37	0,37
то же в %	%	12,79	12,79	12,79	12,79	12,79	12,79	12,79	12,79	12,79	12,79	12,79	12,79	12,79
Расчетная (фактическая) нагрузка потребителей	Гкал/час	2,22	2,22	2,54	2,54	2,54	2,54	2,54	2,54	2,54	2,54	2,54	2,54	2,54
Суммарная тепловая нагрузка на коллекторах источника	Гкал/час	2,54	2,54	2,91	2,91	2,91	2,91	2,91	2,91	2,91	2,91	2,91	2,91	2,91
Располагаемая тепловая мощность нетто (с учетом затрат на собственные нужды) при аварийном выводе самого мощного котла	Гкал/час	6,64	6,64	6,62	6,62	6,62	6,62	6,62	6,62	6,62	6,62	6,62	6,62	6,62
Резерв ("+)/ Дефицит("-")	Гкал/час	4,10	4,10	3,71	3,71	3,71	3,71	3,71	3,71	3,71	3,71	3,71	3,71	3,71
	%	61,72	61,72	56,07	56,07	56,07	56,07	56,07	56,07	56,07	56,07	56,07	56,07	56,07
Котельная «Фестивальная»														
Установленная мощность	Гкал/час	9,0	9,0	9,0	9,0	9,0	9,0	9,0	9,0	9,0	9,0	9,0	9,0	9,0
Располагаемая мощность	Гкал/час	9,0	9,0	9,0	9,0	9,0	9,0	9,0	9,0	9,0	9,0	9,0	9,0	9,0
Собственные и хозяйственные нужды	Гкал/час	0,10	0,10	0,10	0,10	0,10	0,10	0,10	0,10	0,10	0,10	0,10	0,10	0,10

Наименование	Ед.изм.	2019	2020	2021	2022	2023	2024	2025	2026	2027	2028	2029	2030-2034	2035-2039
то же в %	%	2,72	2,72	2,58	2,58	2,58	2,58	2,58	2,58	2,58	2,58	2,58	2,58	2,58
Тепловая мощность нетто	Гкал/час	8,90	8,90	8,90	8,90	8,90	8,90	8,90	8,90	8,90	8,90	8,90	8,90	8,90
Потери в тепловых сетях	Гкал/час	0,24	0,24	0,36	0,36	0,36	0,36	0,36	0,36	0,36	0,36	0,36	0,36	0,36
то же в %	%	7,23	7,23	7,23	11,08	11,08	11,08	11,08	11,08	11,08	11,08	11,08	11,08	11,08
Расчетная (фактическая) нагрузка потребителей	Гкал/час	3,27	3,27	3,27	3,27	3,27	3,27	3,27	3,27	3,27	3,27	3,27	3,27	3,27
Суммарная тепловая нагрузка на коллекторах источника	Гкал/час	3,51	3,51	3,63	3,63	3,63	3,63	3,63	3,63	3,63	3,63	3,63	3,63	3,63
Располагаемая тепловая мощность нетто (с учетом затрат на собственные нужды) при аварийном выводе самого мощного котла	Гкал/час	5,90	5,90	5,90	5,90	5,90	5,90	5,90	5,90	5,90	5,90	5,90	5,90	5,90
Резерв ("+")/ Дефицит("-")	Гкал/час	2,39	2,39	2,27	2,27	2,27	2,27	2,27	2,27	2,27	2,27	2,27	2,27	2,27
	%	40,48	40,54	38,43	38,43	38,43	38,43	38,43	38,43	38,43	38,43	38,43	38,43	38,43
АО «ММТП»														
Котельная ММТП														
Установленная мощность	Гкал/час	14,03	14,03	14,03	14,03	14,03	14,03	14,03	14,03	14,03	14,03	14,03	14,03	14,03
Располагаемая мощность	Гкал/час	14,03	14,03	14,03	14,03	14,03	14,03	14,03	14,03	14,03	14,03	14,03	14,03	14,03
Собственные и хозяйственные нужды	Гкал/час	0,35	0,35	0,35	0,35	0,35	0,35	0,35	0,35	0,35	0,35	0,35	0,35	0,35
то же в %	%	6,90	6,90	6,90	6,90	6,90	6,90	6,90	6,90	6,90	6,90	6,90	6,90	6,90
Тепловая мощность нетто	Гкал/час	13,68	13,68	13,68	13,68	13,68	13,68	13,68	13,68	13,68	13,68	13,68	13,68	13,68
Потери в тепловых сетях	Гкал/час	0,63	0,63	0,63	0,63	0,63	0,63	0,63	0,63	0,63	0,63	0,63	0,63	0,63
то же в %	%	15,34	15,34	15,34	15,34	15,34	15,34	15,34	15,34	15,34	15,34	15,34	15,34	15,34
Расчетная (фактическая) нагрузка потребителей	Гкал/час	4,11	4,11	4,11	4,11	4,11	4,11	4,11	4,11	4,11	4,11	4,11	4,11	4,11
Суммарная тепловая нагрузка на коллекторах источника	Гкал/час	4,74	4,74	4,74	4,74	4,74	4,74	4,74	4,74	4,74	4,74	4,74	4,74	4,74

Наименование	Ед.изм.	2019	2020	2021	2022	2023	2024	2025	2026	2027	2028	2029	2030-2034	2035-2039
Располагаемая тепловая мощность нетто (с учетом затрат на собственные нужды) при аварийном выводе самого мощного котла	Гкал/час	7,43	7,43	7,43	7,43	7,43	7,43	7,43	7,43	7,43	7,43	7,43	7,43	7,43
Резерв ("+)/ Дефицит("-")	Гкал/час	2,69	2,69	2,69	2,69	2,69	2,69	2,69	2,69	2,69	2,69	2,69	2,69	2,69
	%	36,19	36,19	36,19	36,19	36,19	36,19	36,19	36,19	36,19	36,19	36,19	36,19	36,19
МУП «МУК»														
Угольная котельная														
Установленная мощность	Гкал/час	3,13	3,13	3,13	3,13	3,13	3,13	3,13	3,13	3,13	3,13	3,13	3,13	3,13
Располагаемая мощность	Гкал/час	3,13	3,13	3,13	3,13	3,13	3,13	3,13	3,13	3,13	3,13	3,13	3,13	3,13
Собственные и хозяйственные нужды	Гкал/час	0,02	0,02	0,02	0,02	0,02	0,02	0,02	0,02	0,02	0,02	0,02	0,02	0,02
то же в %	%	1,90	1,90	1,90	1,90	1,90	1,90	1,90	1,90	1,90	1,90	1,90	1,90	1,90
Тепловая мощность нетто	Гкал/час	3,11	3,11	3,11	3,11	3,11	3,11	3,11	3,11	3,11	3,11	3,11	3,11	3,11
Потери в тепловых сетях	Гкал/час	0,00	0,00	0,00	0,00	0,00	0,00	0,00	0,00	0,00	0,00	0,00	0,00	0,00
то же в %	%	0,00	0,00	0,00	0,00	0,00	0,00	0,00	0,00	0,00	0,00	0,00	0,00	0,00
Расчетная (фактическая) нагрузка потребителей	Гкал/час	0,93	0,93	0,93	0,93	0,93	0,93	0,93	0,93	0,93	0,93	0,93	0,93	0,93
Суммарная тепловая нагрузка на коллекторах источника	Гкал/час	0,93	0,93	0,93	0,93	0,93	0,93	0,93	0,93	0,93	0,93	0,93	0,93	0,93
Располагаемая тепловая мощность нетто (с учетом затрат на собственные нужды) при аварийном выводе самого мощного котла	Гкал/час	1,86	1,86	1,86	1,86	1,86	1,86	1,86	1,86	1,86	1,86	1,86	1,86	1,86
Резерв ("+)/ Дефицит("-")	Гкал/час	0,93	0,93	0,93	0,93	0,93	0,93	0,93	0,93	0,93	0,93	0,93	0,93	0,93
	%	50,16	50,16	50,16	50,16	50,16	50,16	50,16	50,16	50,16	50,16	50,16	50,16	50,16
Дизельная котельная														

Наименование	Ед.изм.	2019	2020	2021	2022	2023	2024	2025	2026	2027	2028	2029	2030-2034	2035-2039
Установленная мощность	Гкал/час	2,06	2,06	2,06	2,06	2,06	2,06	2,06	2,06	2,06	2,06	2,06	2,06	2,06
Располагаемая мощность	Гкал/час	2,06	2,06	2,06	2,06	2,06	2,06	2,06	2,06	2,06	2,06	2,06	2,06	2,06
Собственные и хозяйственные нужды	Гкал/час	0,01	0,01	0,01	0,01	0,01	0,01	0,01	0,01	0,01	0,01	0,01	0,01	0,01
то же в %	%	0,90	0,90	0,90	0,90	0,90	0,90	0,90	0,90	0,90	0,90	0,90	0,90	0,90
Тепловая мощность нетто	Гкал/час	2,05	2,05	2,05	2,05	2,05	2,05	2,05	2,05	2,05	2,05	2,05	2,05	2,05
Потери в тепловых сетях	Гкал/час	0,00	0,00	0,00	0,00	0,00	0,00	0,00	0,00	0,00	0,00	0,00	0,00	0,00
то же в %	%	0,00	0,00	0,00	0,00	0,00	0,00	0,00	0,00	0,00	0,00	0,00	0,00	0,00
Расчетная (фактическая) нагрузка потребителей	Гкал/час	0,83	0,83	0,83	0,83	0,83	0,83	0,83	0,83	0,83	0,83	0,83	0,83	0,83
Суммарная тепловая нагрузка на коллекторах источника	Гкал/час	0,83	0,83	0,83	0,83	0,83	0,83	0,83	0,83	0,83	0,83	0,83	0,83	0,83
Располагаемая тепловая мощность нетто (с учетом затрат на собственные нужды) при аварийном выводе самого мощного котла	Гкал/час	1,03	1,03	1,03	1,03	1,03	1,03	1,03	1,03	1,03	1,03	1,03	1,03	1,03
Резерв ("+")/ Дефицит("-")	Гкал/час	0,20	0,20	0,20	0,20	0,20	0,20	0,20	0,20	0,20	0,20	0,20	0,20	0,20
	%	19,80	19,80	19,80	19,80	19,80	19,80	19,80	19,80	19,80	19,80	19,80	19,80	19,80
ЖКС №1 (г. Мурманск) филиала ФГБУ «ЦЖКУ» МО РФ ПО ОСК СФ														
Котельная №22														
Установленная мощность	Гкал/час	14,30	14,30	14,30	14,30	14,30	14,30	14,30	14,30	14,30	14,30	14,30	14,30	14,30
Располагаемая мощность	Гкал/час	14,30	14,30	14,30	14,30	14,30	14,30	14,30	14,30	14,30	14,30	14,30	14,30	14,30
Собственные и хозяйственные нужды	Гкал/час	0,33	0,33	0,33	0,33	0,33	0,33	0,33	0,33	0,33	0,33	0,33	0,33	0,33
то же в %	%	9,70	9,70	9,70	9,70	9,70	9,70	9,70	9,70	9,70	9,70	9,70	9,70	9,70
Тепловая мощность нетто	Гкал/час	13,97	13,97	13,97	13,97	13,97	13,97	13,97	13,97	13,97	13,97	13,97	13,97	13,97
Потери в тепловых сетях	Гкал/час	0,42	0,42	0,42	0,42	0,42	0,42	0,42	0,42	0,42	0,42	0,42	0,42	0,42
то же в %	%	15,81	15,81	15,81	15,81	15,81	15,81	15,81	15,81	15,81	15,81	15,81	15,81	15,81

Наименование	Ед.изм.	2019	2020	2021	2022	2023	2024	2025	2026	2027	2028	2029	2030-2034	2035-2039
Расчетная (фактическая) нагрузка потребителей	Гкал/час	2,64	2,64	2,64	2,64	2,64	2,64	2,64	2,64	2,64	2,64	2,64	2,64	2,64
Суммарная тепловая нагрузка на коллекторах источника	Гкал/час	3,06	3,06	3,06	3,06	3,06	3,06	3,06	3,06	3,06	3,06	3,06	3,06	3,06
Располагаемая тепловая мощность нетто (с учетом затрат на собственные нужды) при аварийном выводе самого мощного котла	Гкал/час	3,57	3,57	3,57	3,57	3,57	3,57	3,57	3,57	3,57	3,57	3,57	3,57	3,57
Резерв ("+")/ Дефицит("-")	Гкал/час	0,51	0,51	0,51	0,51	0,51	0,51	0,51	0,51	0,51	0,51	0,51	0,51	0,51
	%	14,40	14,40	14,40	14,40	14,40	14,40	14,40	14,40	14,40	14,40	14,40	14,40	14,40
АО «Завод ТО ТБО»														
Завод ТО ТБО														
Установленная мощность	Гкал/час	54,0	54,0	54,0	54,0	54,0	54,0	54,0	54,0	54,0	54,0	54,0	54,0	54,0
Располагаемая мощность	Гкал/час	27,0	27,0	27,0	27,0	27,0	27,0	27,0	27,0	27,0	27,0	27,0	27,0	27,0
Собственные и хозяйственные нужды	Гкал/час	9,0	9,0	9,0	9,0	9,0	9,0	9,0	9,0	9,0	9,0	9,0	9,0	9,0
то же в %	%	36,8	36,8	36,8	36,8	36,8	36,8	36,8	36,8	36,8	36,8	36,8	36,8	36,8
Тепловая мощность нетто	Гкал/час	18,0	18,0	18,0	18,0	18,0	18,0	18,0	18,0	18,0	18,0	18,0	18,0	18,0
Потери в тепловых сетях	Гкал/час	0,05	0,05	0,05	0,05	0,05	0,05	0,05	0,05	0,05	0,05	0,05	0,05	0,05
то же в %	%	0,32	0,32	0,32	0,32	0,32	0,32	0,32	0,32	0,32	0,32	0,32	0,32	0,32
Расчетная (фактическая) нагрузка потребителей	Гкал/час	15,41	15,41	15,41	15,41	15,41	15,41	15,41	15,41	15,41	15,41	15,41	15,41	15,41
Резерв ("+")/ Дефицит("-")	Гкал/час	2,54	2,54	2,54	2,54	2,54	2,54	2,54	2,54	2,54	2,54	2,54	2,54	2,54
	%	14,11	14,11	14,11	14,11	14,11	14,11	14,11	14,11	14,11	14,11	14,11	14,11	14,11

4.2 Гидравлический расчет передачи теплоносителя для каждого магистрального вывода с целью определения возможности (невозможности) обеспечения тепловой энергией существующих и перспективных потребителей, присоединенных к тепловой сети от каждого источника тепловой энергии

С целью определения резерва пропускной способности существующих тепловых сетей в существующих зонах действия источников тепловой энергии выполнено моделирование присоединения тепловой нагрузки в каждом микрорайоне к магистральным тепловым сетям. Для определения зон с недостаточными располагаемыми напорами у потребителей выполнен расчет гидравлического режима существующих тепловых сетей с учетом перспективной тепловой нагрузки. При этом для последующего анализа принимается, что минимальным допустимым (для обеспечения нормативной циркуляции теплоносителя у конечных потребителей) значением располагаемого напора у обобщенных потребителей на магистралях является 15 м.

Гидравлический расчет выполнен с использованием электронной модели системы теплоснабжения г. Мурманска в ПРК Zulu 8.0.

Для наглядного представления перспективных гидравлических режимов тепловых сетей от существующих источников теплоснабжения построены пьезометрические графики.

Источник	G, т/ч
<i>Мурманская ТЭЦ</i>	
Ветка 1	1450
Ветка 2	2800
<i>Южная котельная</i>	4926
<i>Восточная котельная</i>	
Ветка 1	2875
Ветка 2	62
<i>Котельная «Северная»</i>	2799,0
<i>Котельная ТЦ «Росляково-1»</i>	736,4
<i>Котельная ТЦ «Росляково Южное»</i>	100

4.2.1 Мурманская ТЭЦ

На рисунках 1 – 8 представлены пути для построения пьезометрических графиков от Мурманской ТЭЦ до перспективных потребителей и пьезометрические графики, отображающие результаты расчетов гидравлических режимов существующих тепловых сетей Мурманской ТЭЦ с перспективной тепловой нагрузкой.

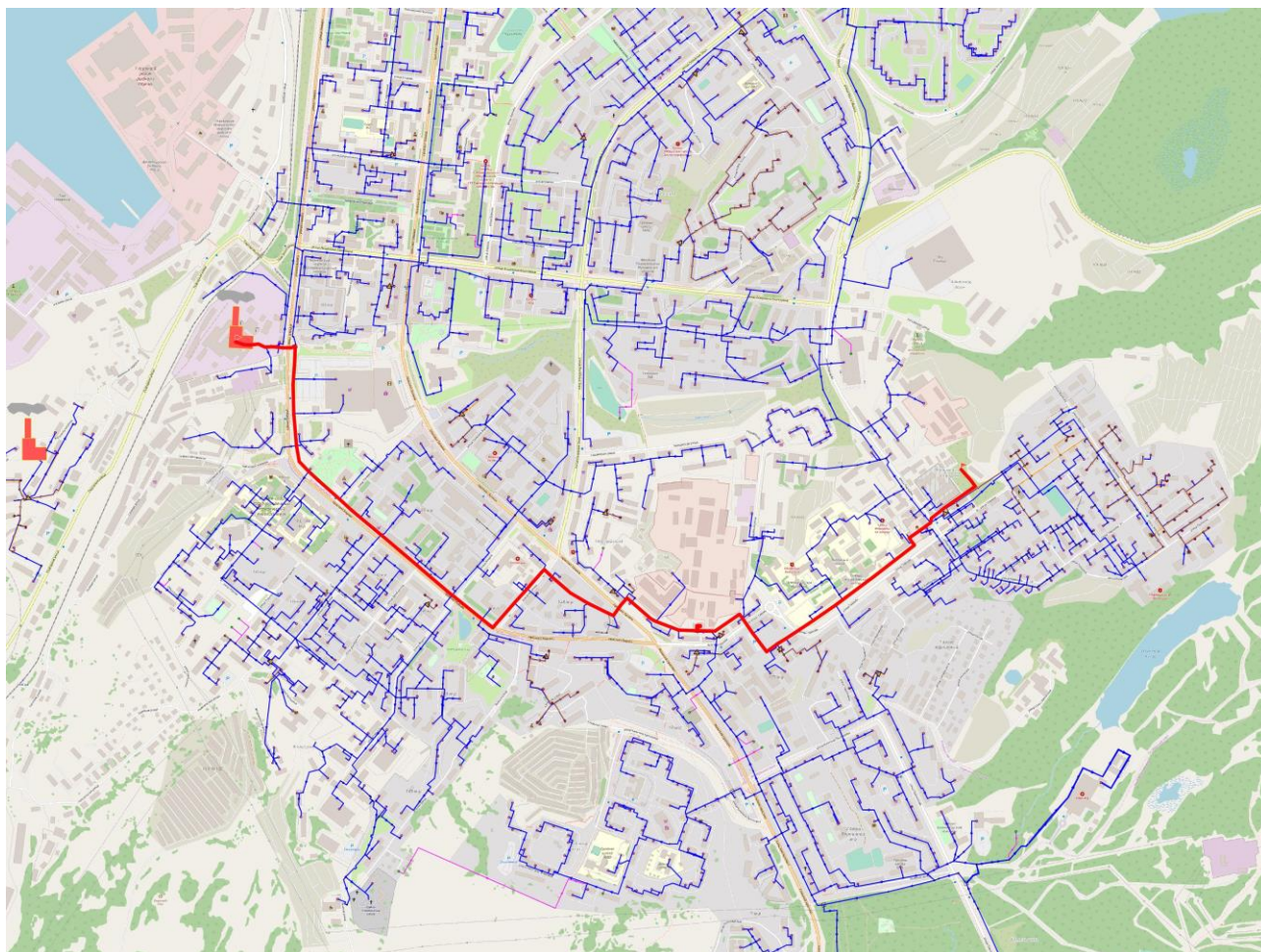


Рисунок 1. Путь для построения пьезометрического графика от Мурманской ТЭЦ до застройки Больничный городок

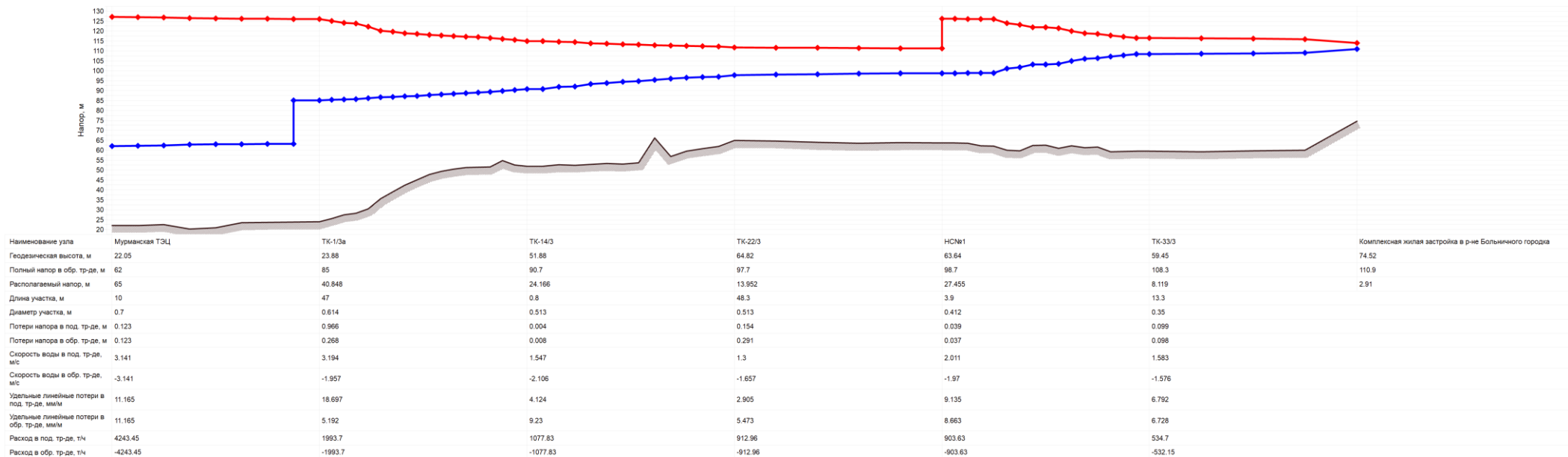


Рисунок 2. Пьезометрический график участка тепловой сети от Мурманской ТЭС до застройки Больничный городок

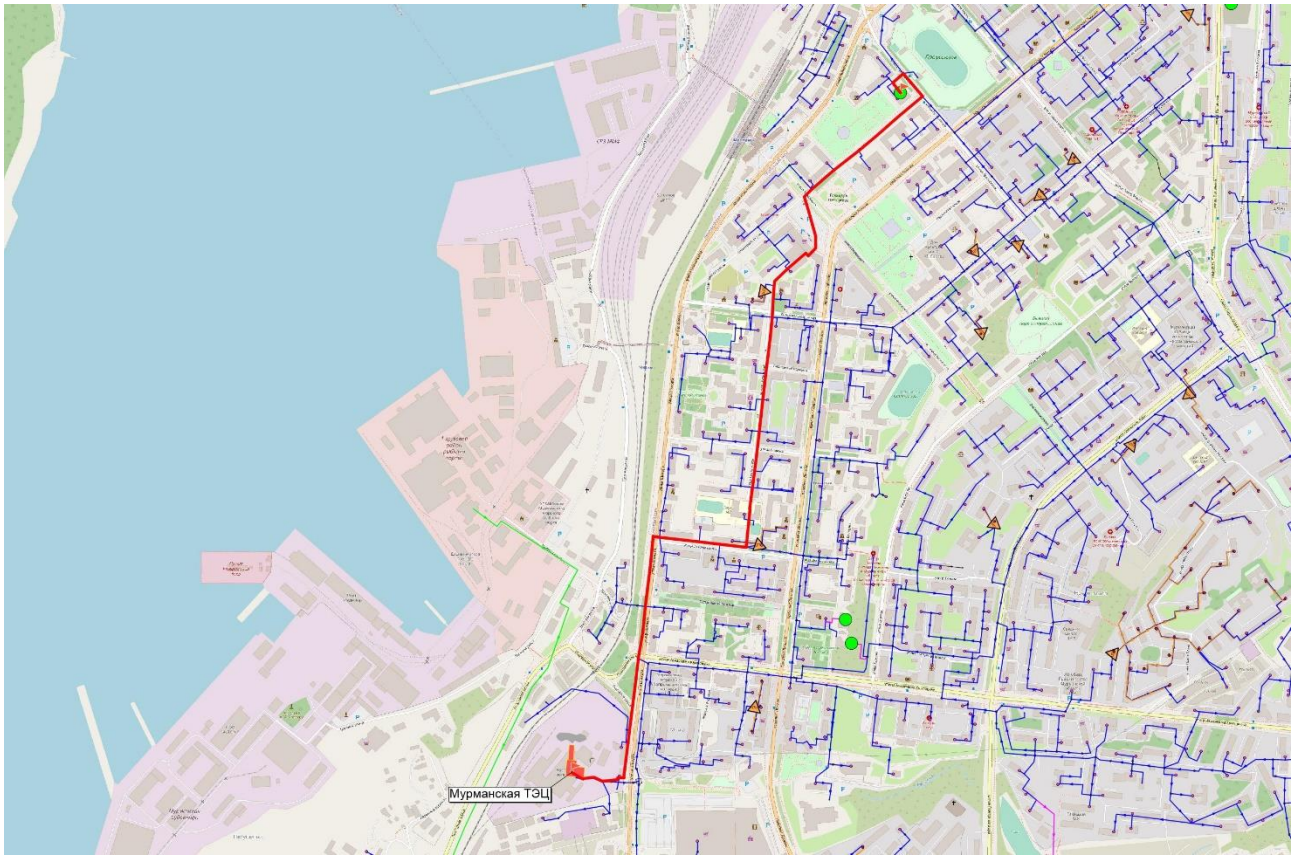
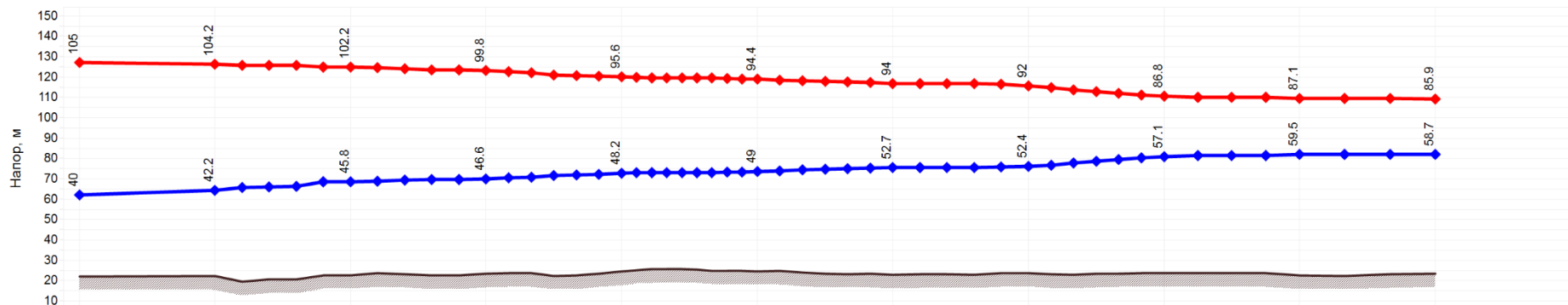


Рисунок 3. Путь для построения пьезометрического графика от Мурманской ТЭЦ до кинотеатра «Родина»



Наименование узла	Мурманская ТЭС	ТК-1/1	ТК-2/1	ТК-5/1	ТК-9/1	ТК-14/1	ТК-20/1	ТК-23/1г	ТК-34/1	ТК-37/1	Кинотеатр "Родина"
Геодезическая высота, м	22.05	22.07	22.61	23.33	24.31	24.51	22.79	23.69	23.68	22.35	23.38
Полный напор в обр. тр-де, м	62	64.3	68.4	69.9	72.6	73.5	75.5	76.1	80.8	81.8	82
Располагаемый напор, м	65	61.976	56.366	53.243	47.369	45.331	41.321	39.562	29.689	27.634	27.21
Длина участка, м	75	46	56.7	68.3	48	71	30	130	54	1	
Диаметр участка, м	0.513	0.513	0.513	0.513	0.513	0.513	0.614	0.513	0.4	0.15	
Потери напора в под. тр-де, м	0.795	0.477	0.379	0.456	0.282	0.387	0.086	0.817	0.549	0.002	
Потери напора в обр. тр-де, м	2.229	1.337	0.354	0.426	0.263	0.362	0.047	0.446	0.541	0.002	
Скорость воды в под. тр-де, м/с	2.251	2.225	1.879	1.879	1.761	1.697	1.288	1.713	2.01	0.512	
Скорость воды в обр. тр-де, м/с	-3.331	-3.293	-1.828	-1.828	-1.714	-1.651	-1.021	-1.357	-1.997	-0.5	
Удельные линейные потери в под. тр-де, мм/м	9.64	9.424	6.07	6.068	5.334	4.954	2.591	5.712	9.234	2.154	
Удельные линейные потери в обр. тр-де, мм/м	27.015	26.411	5.675	5.676	4.99	4.636	1.417	3.122	9.115	2.03	
Расход в под. тр-де, т/ч	1328.36	1313.37	1309.26	1309.14	1226.89	1182.13	1055.84	980	886.52	30.48	
Расход в обр. тр-де, т/ч	-1318.86	-1303.99	-1299.99	-1300.11	-1218.57	-1174.2	-1048.9	-973.64	-880.77	-30.38	

Рисунок 4. Пьезометрический график участка тепловой сети от Мурманской ТЭС до кинотеатра «Родина»

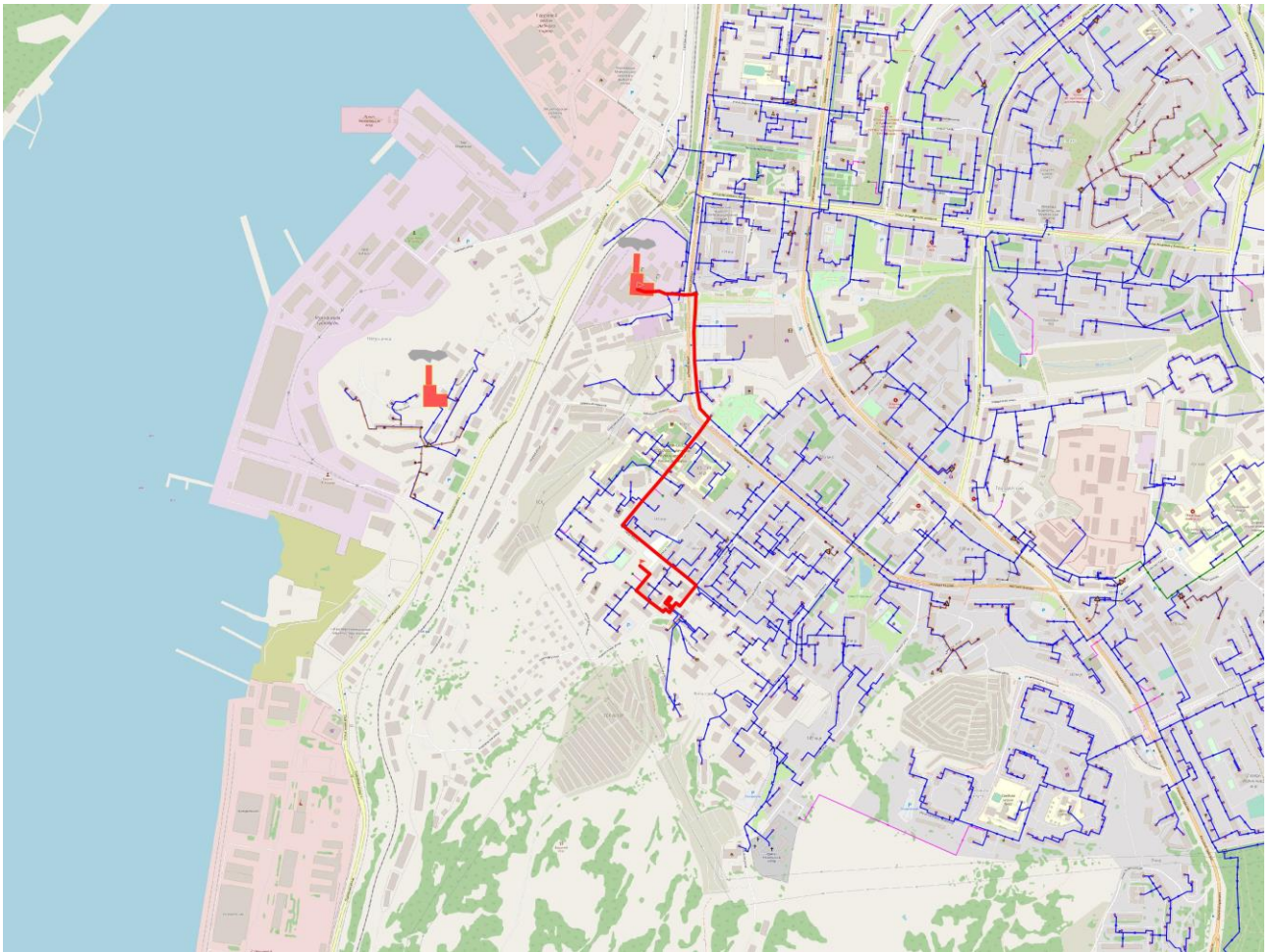
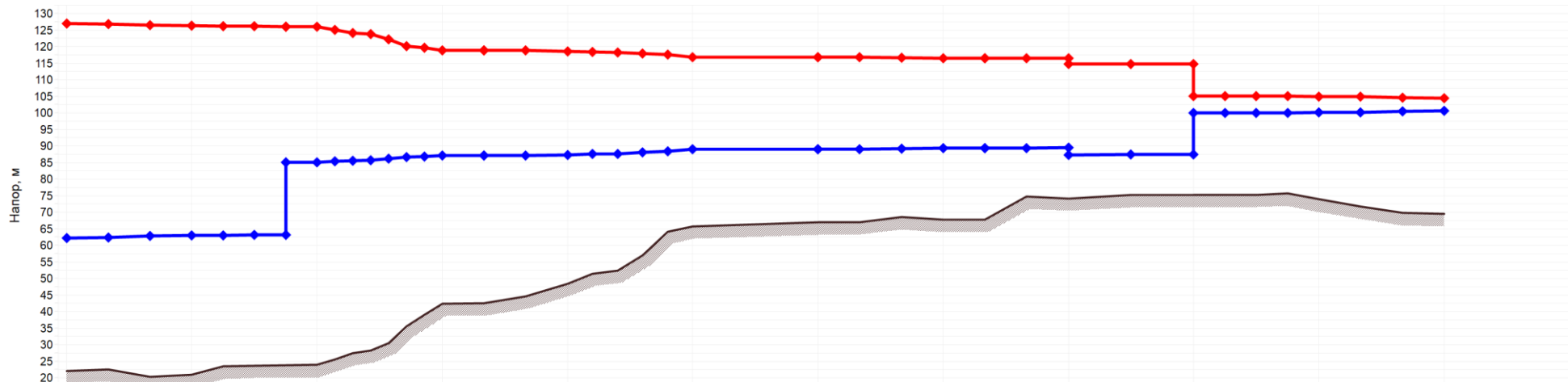


Рисунок 5. Путь для построения пьезометрического графика от Мурманской ТЭЦ до многоэтажной застройки



Наименование узла	ТЭС	ТК-1Б/2	ТК-1/3а	ТК-4/3	ТК-99/3	УТ 158	ЗА 260	ТК-55/3	НС по Гагарина	ЦТП Генералова, 2а	УТ-П-47	ул. Горького 2/12
Геодезическая высота, м	22.05	20.85	23.88	42.34	48.38	65.7	66.9	67.64	74.09	75.09	73.84	69.42
Полный напор в обр. тр-де, м	62.2	62.9	85	87	87.3	88.9	89	89.3	87.3	87.3	100.1	100.5
Располагаемый напор, м	64.754	63.364	40.848	31.855	31.263	27.881	27.749	27.19	27.404	27.32	4.812	3.85
Длина участка, м	30	22.3	47	0.9	100	19	0.8	1	54	2	30.8	
Диаметр участка, м	0.7	0.7	0.614	0.359	0.359	0.309	0.309	0.259	0.259	0.259	0.1	
Потери напора в под. тр-де, м	0.16	0.119	0.966	0.003	0.269	0.066	0.003	0.001	0.041	0.006	0.1	
Потери напора в обр. тр-де, м	0.16	0.119	0.268	0.002	0.255	0.066	0.003	0.001	0.039	0.006	0.1	
Скорость воды в под. тр-де, м/с	2.064	2.064	3.194	1.005	0.949	0.952	0.991	0.403	0.403	0.88	0.449	
Скорость воды в обр. тр-де, м/с	-2.064	-2.064	-1.957	-0.985	-0.93	-0.952	-0.971	-0.395	-0.395	-0.862	-0.449	
Удельные линейные потери в под. тр-де, мм/м	4.836	4.836	18.697	2.738	2.445	2.893	3.214	0.683	0.683	3.169	2.697	
Удельные линейные потери в обр. тр-де, мм/м	4.836	4.836	5.192	2.597	2.319	2.893	3.048	0.648	0.648	3.006	2.697	
Расход в под. тр-де, т/ч	2787.71	2787.71	1993.7	342.86	323.83	250.52	250.52	71.6	71.6	156.32	12.38	
Расход в обр. тр-де, т/ч	-2787.71	-2787.71	-1993.7	-342.86	-323.83	-250.52	-250.52	-71.6	-71.6	-156.32	-12.38	

Рисунок 6. Пьезометрический график участка тепловой сети от Мурманской ТЭС до многоэтажной застройки

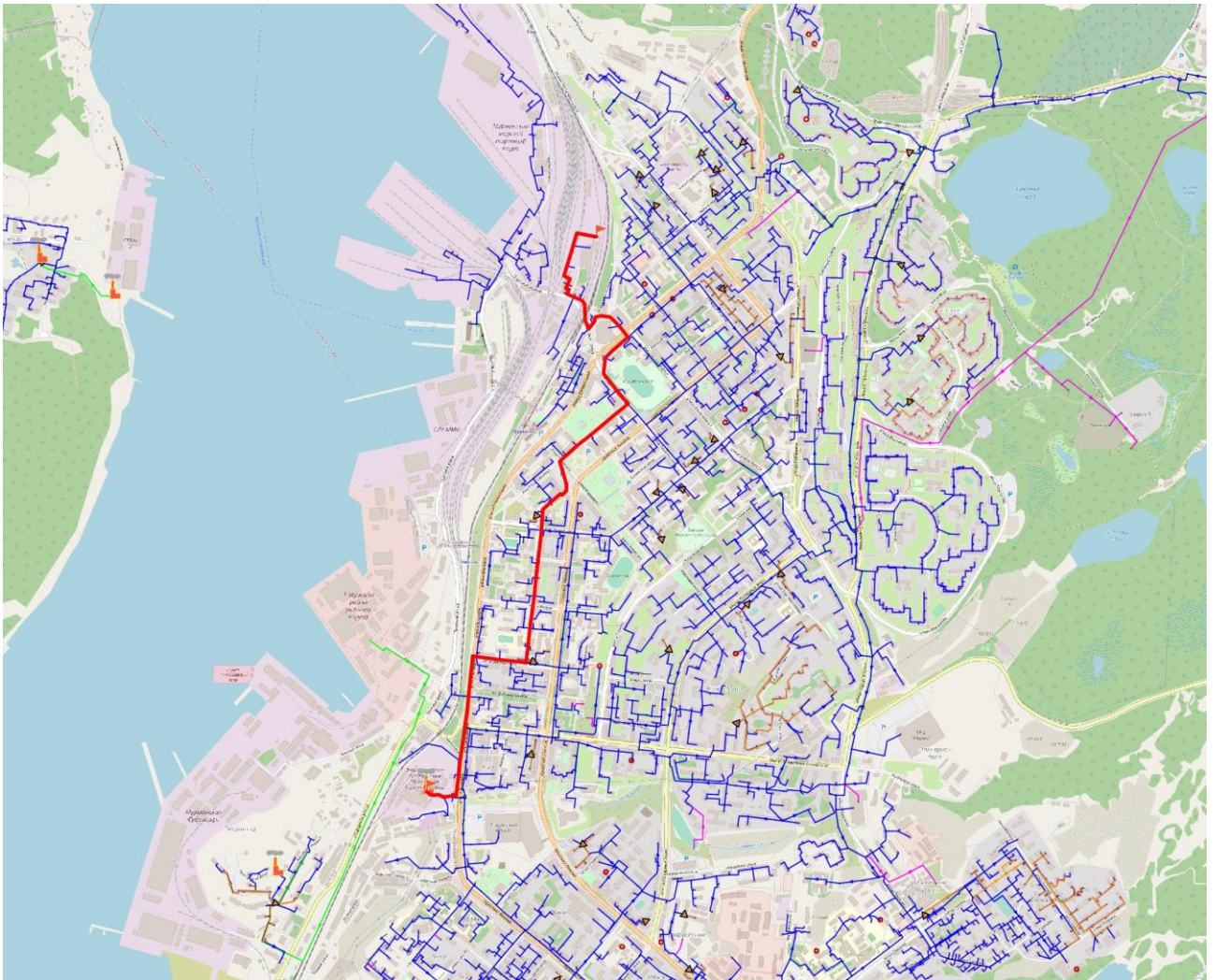


Рисунок 7. Путь для построения пьезометрического графика от Мурманской ТЭЦ до ОАО «РЖД»

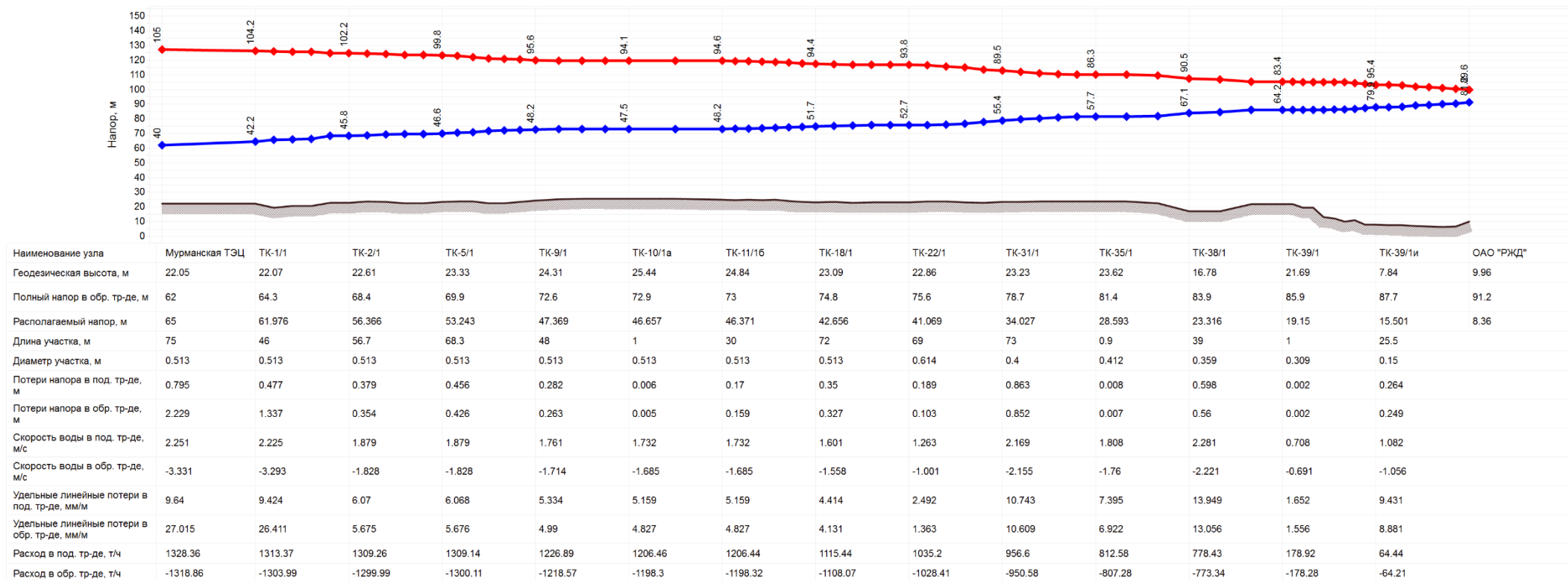


Рисунок 8. Пьезометрический график участка тепловой сети от Мурманской ТЭС до ОАО «РЖД»

По результатам расчета гидравлический режимов существующих тепловых сетей с учетом присоединения перспективной тепловой нагрузки сделаны следующие выводы:

- существующие тепловые сети от Мурманской ТЭЦ обеспечивают передачу тепловой энергии по двум магистралям: первый луч (ул. Шмидта) и второй луч (пр. Ленина – пр. Кирова). Как видно из представленных выше пьезометрических графиков, тепловые сети от источника «Мурманская ТЭЦ» способны обеспечить подачу расчетного расхода теплоносителя с учетом подключения новых потребителей, за исключением перспективного потребителя Больничный городок. Для обеспечения гидравлического режима при подключении данного потребителя, необходима реконструкция ряда участков тепловых сетей с увеличением диаметра. Перечень участков, подлежащих замене, представлен в главе 8.

4.2.2 Южная котельная

На рисунках 9 – 12 представлены пути для построения пьезометрических графиков от Южной котельной до перспективных потребителей и пьезометрические графики, отображающие результаты расчетов гидравлических режимов существующих тепловых сетей Южной котельной с перспективной тепловой нагрузкой.

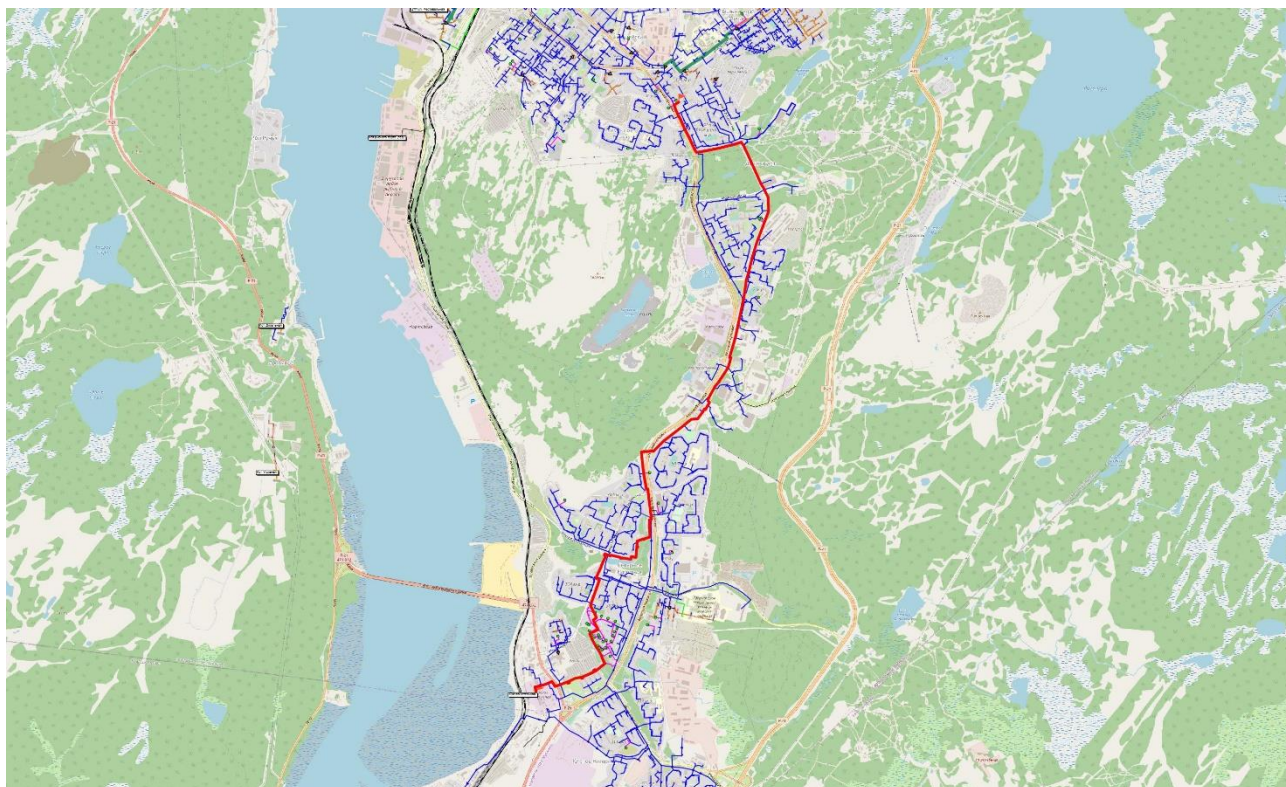
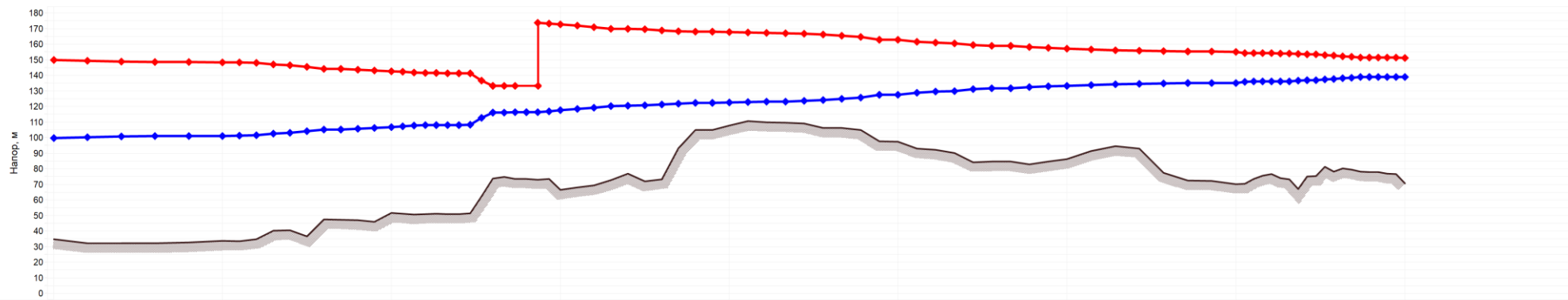


Рисунок 9. Путь для построения пьезометрического графика от Южной котельной до потребителя по пр. Кольский



Наименование узла	Южная котельная	ТК-1/1а	ТК-8/1	ТК-27	ТК-30а	Тк-34	Тк-57	ТК-62	Кольский (12-14), в р-не дома № 10
Геодезическая высота, м	34.63	33.51	51.5	66.36	107.67	97.38	86.19	70.12	70.59
Полный напор в обр. тр-де, м	99.6	101	106.7	117.4	122.4	127.4	133.2	135	138.9
Располагаемый напор, м	50	47.244	35.791	55.066	45.201	35.434	23.778	20.006	12.282
Длина участка, м	65	40.7	115	120	67.1	148.7	183.5	335.3	
Диаметр участка, м	0.802	0.802	0.802	0.614	0.614	0.513	0.513	0.513	
Потери напора в под. тр-де, м	0.535	0.137	0.356	0.749	0.281	1.278	0.556	0.772	
Потери напора в обр. тр-де, м	0.534	0.137	0.354	0.759	0.285	1.336	0.519	0.72	
Скорость воды в под. тр-де, м/с	2.795	1.785	1.709	2.059	1.685	2.161	1.263	1.099	
Скорость воды в обр. тр-де, м/с	-2.791	-1.781	-1.705	-2.069	-1.692	-2.195	-1.228	-1.068	
Удельные линейные потери в под. тр-де, мм/м	7.489	3.069	2.814	5.671	3.806	7.815	2.755	2.094	
Удельные линейные потери в обр. тр-де, мм/м	7.468	3.056	2.802	5.752	3.855	8.167	2.574	1.951	
Расход в под. тр-де, т/ч	4925.62	3146.39	3012.18	2139.9	1751.05	1567.66	879.7	765.94	
Расход в обр. тр-де, т/ч	-4918.64	-3139.42	-3005.41	-2133.13	-1744.28	-1560.89	-872.94	-759.17	

Рисунок 10. Пьезометрический график участка тепловой сети от Южной котельной до потребителя по пр. Кольский

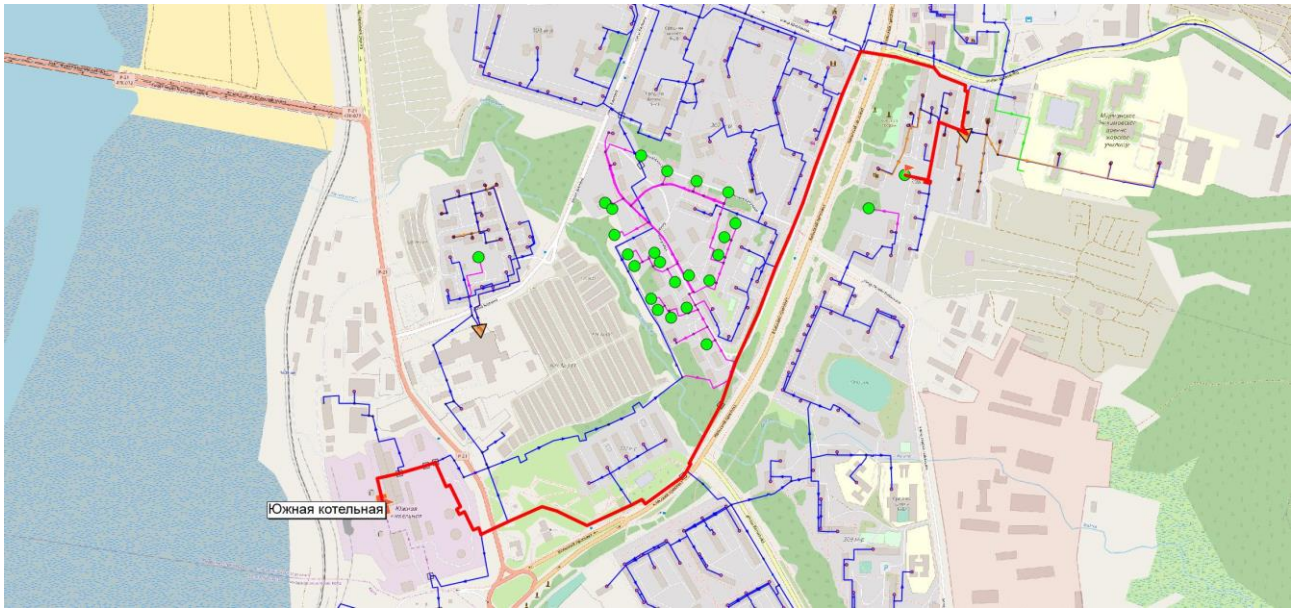
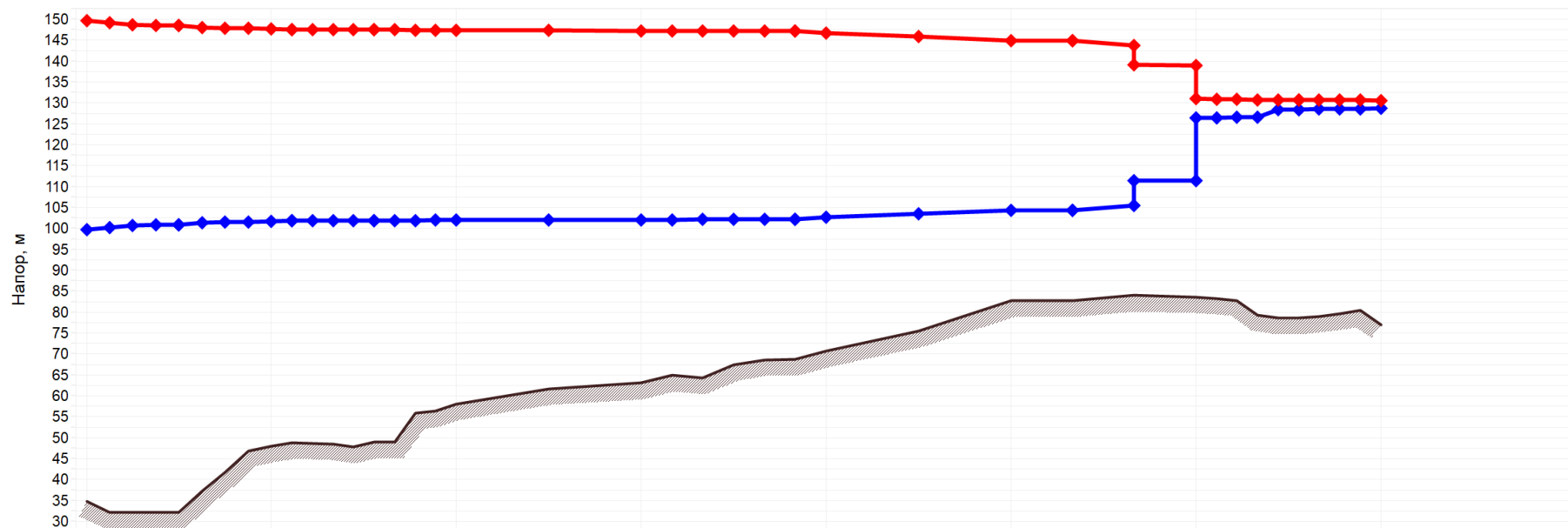


Рисунок 11. Путь для построения пьезометрического графика от Южной котельной до перспективного потребителя по ул. Шевченко



Наименование узла	Южная котельная	ТК-5	ТК-5а	ТК-17	ТК-21а	ТК-21в	НС ЦТП Шевченко 26а	ул. Шевченко
Геодезическая высота, м	34.63	47.88	57.97	62.97	70.65	82.61	83.54	76.87
Полный напор в обр. тр-де, м	99.6	101.7	102	102	102.6	104.3	126.4	128.6
Располагаемый напор, м	50	45.908	45.282	45.193	43.992	40.439	4.541	1.805
Длина участка, м	65	100	82.4	96.4	81.2	1.4	2	
Диаметр участка, м	0.802	0.704	0.614	0.614	0.259	0.259	0.207	
Потери напора в под. тр-де, м	0.535	0.084	0.021	0.025	0.856	0.005	0.02	
Потери напора в обр. тр-де, м	0.534	0.08	0.02	0.024	0.812	0.005	0.019	
Скорость воды в под. тр-де, м/с	2.795	0.809	0.406	0.406	1.539	0.881	1.362	
Скорость воды в обр. тр-де, м/с	-2.791	-0.792	-0.398	-0.398	-1.508	-0.863	-1.335	
Удельные линейные потери в под. тр-де, мм/м	7.489	0.768	0.236	0.236	9.586	3.174	9.959	
Удельные линейные потери в обр. тр-де, мм/м	7.468	0.729	0.224	0.224	9.091	3.011	9.445	
Расход в под. тр-де, т/ч	4925.62	1061.17	405.69	405.69	273.25	156.46	154.52	
Расход в обр. тр-де, т/ч	-4918.64	-1061.17	-405.69	-405.69	-273.25	-156.46	-154.52	

Рисунок 12. Пьезометрический график участка тепловой сети от Южной котельной до перспективного потребителя ул. Шевченко

По результатам расчета гидравлический режимов существующих тепловых сетей с учетом присоединения перспективной тепловой нагрузки сделаны следующие выводы:

Существующие тепловые сети от Южной котельной обеспечивают передачу тепловой энергии по двум магистралям: первый луч (ул. Баумана, после ПЗ) и второй луч (ул. Крупской, до ПЗ). Располагаемый напор у перспективного потребителя по ул. Шевченко составит 9,0 м. Как видно из представленного на рисунке 10 графика, в остальных случаях при подключении перспективной нагрузки к существующим сетям будет обеспечиваться нормативный гидравлический режим потребителей при расчетных расходах теплоносителя. Располагаемый напор у потребителя по пр. Кольский – 12 м. В целом, существующие тепловые сети от Южной котельной способны обеспечить подачу расчетного расхода теплоносителя с учетом перспективной нагрузки.

4.2.3 Восточная котельная

На рисунках 13 – 18 представлены пути для построения пьезометрических графиков от Восточной котельной до перспективных потребителей и пьезометрические графики, отображающие результаты расчетов гидравлических режимов существующих тепловых сетей Восточной котельной с перспективной тепловой нагрузкой.

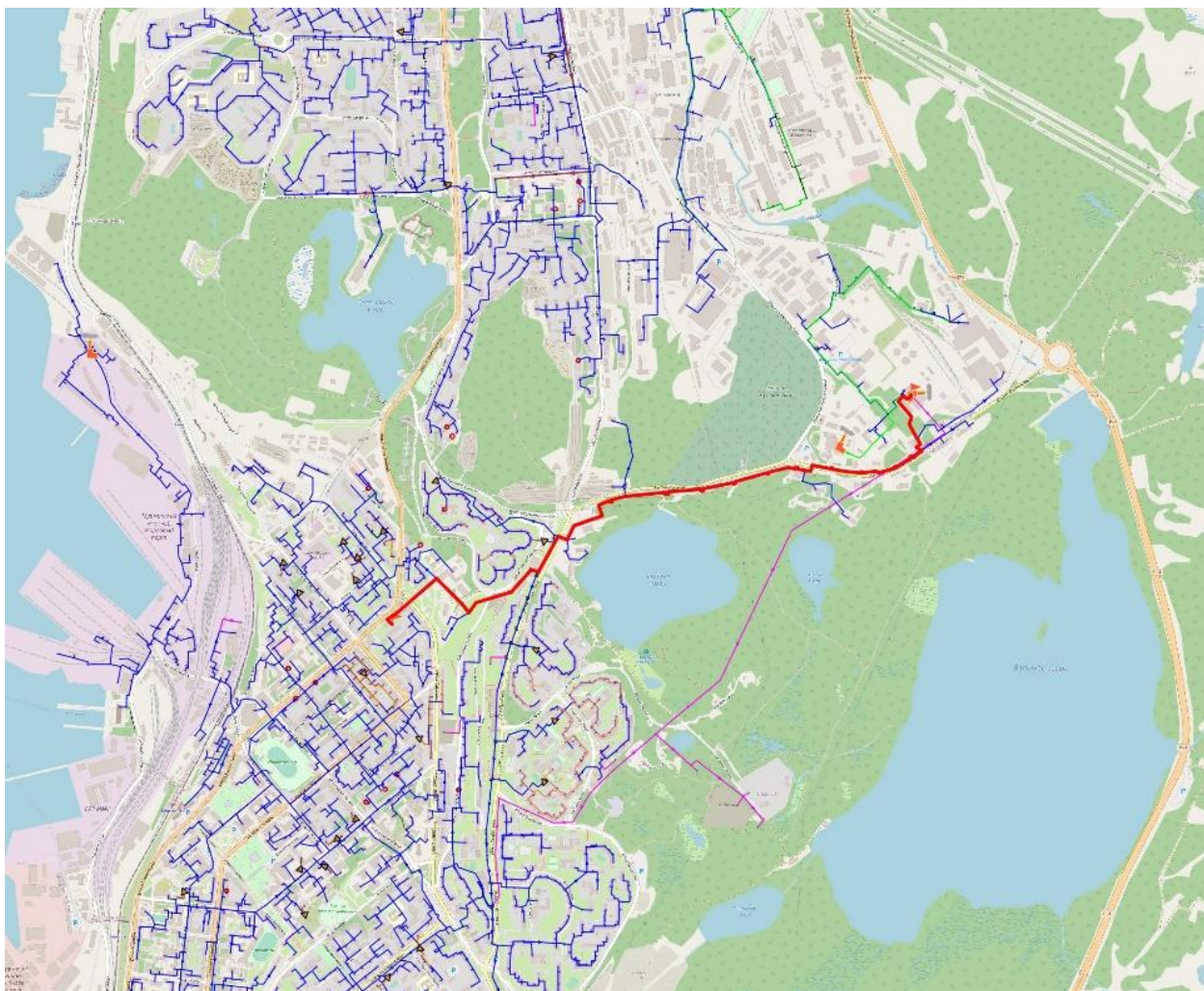
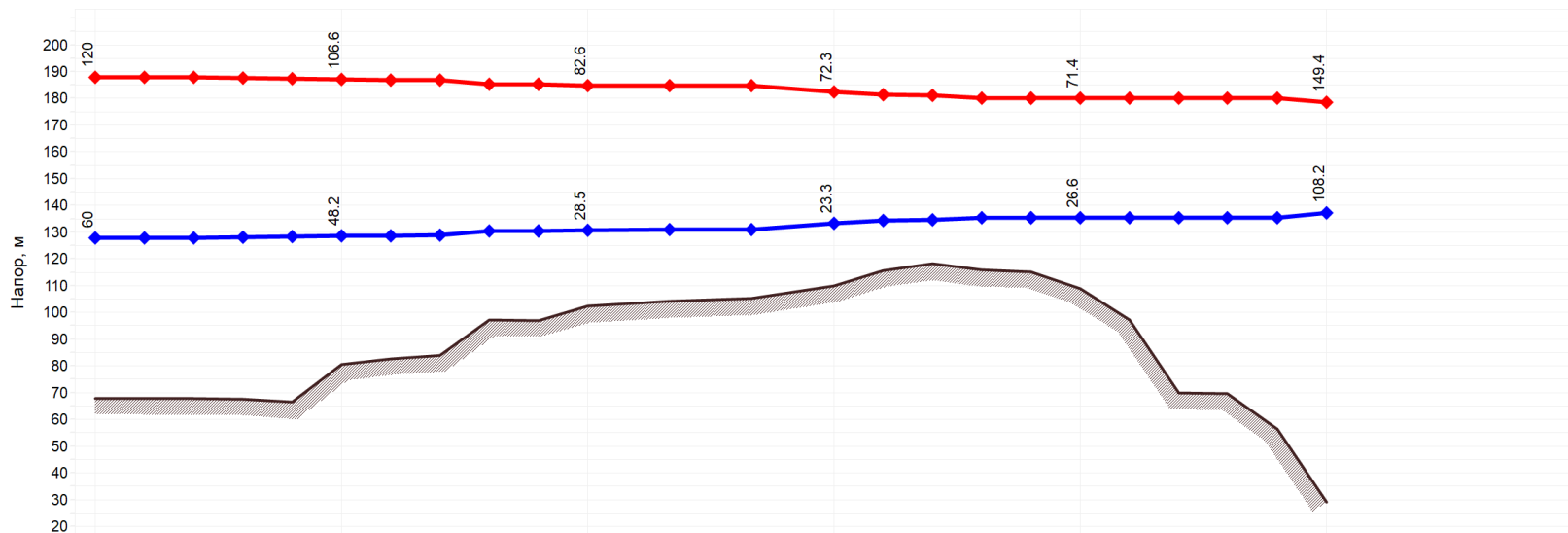


Рисунок 13. Путь для построения пьезометрического графика от Восточной котельной до перспективного потребителя многоэтажной жилой застройки



Наименование узла	Восточная котельная	ТК-3	5а	П-В-5а	УТ 169	Для многоэтажной застройки
Геодезическая высота, м	67.75	80.34	102.22	109.89	108.66	28.89
Полный напор в обр. тр-де, м	127.8	128.5	130.7	133.2	135.3	137.1
Располагаемый напор, м	60	58.407	54.088	49.035	44.802	41.265
Длина участка, м	10	28	22	381.2	129.6	
Диаметр участка, м	0.8	0.8	0.8	0.8	0.614	
Потери напора в под. тр-де, м	0.03	0.079	0.062	1.06	0	
Потери напора в обр. тр-де, м	0.029	0.078	0.061	1.045	0	
Скорость воды в под. тр-де, м/с	1.674	1.627	1.624	1.616	0.021	
Скорость воды в обр. тр-де, м/с	-1.662	-1.616	-1.612	-1.605	-0.021	
Удельные линейные потери в под. тр-де, мм/м	2.71	2.562	2.551	2.527	0.001	
Удельные линейные потери в обр. тр-де, мм/м	2.672	2.525	2.515	2.491	0.001	
Расход в под. тр-де, т/ч	2935.98	2854.03	2848.27	2834.53	21.09	
Расход в обр. тр-де, т/ч	-2915.46	-2833.52	-2827.76	-2814.02	-21.09	

Рисунок 14. Пьезометрический график участка тепловой сети от Восточной котельной до перспективного потребителя многоэтажной жилой застройки

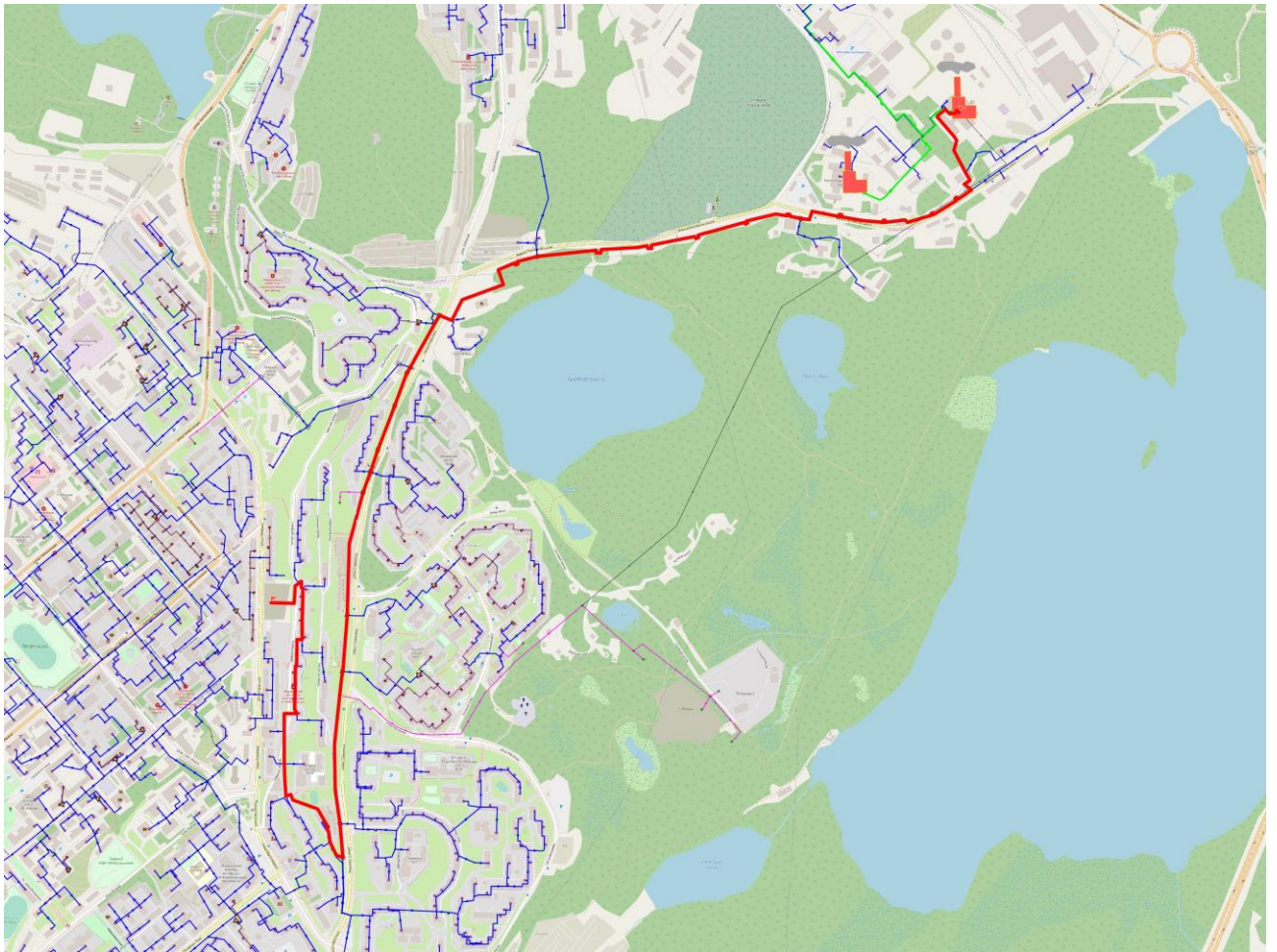
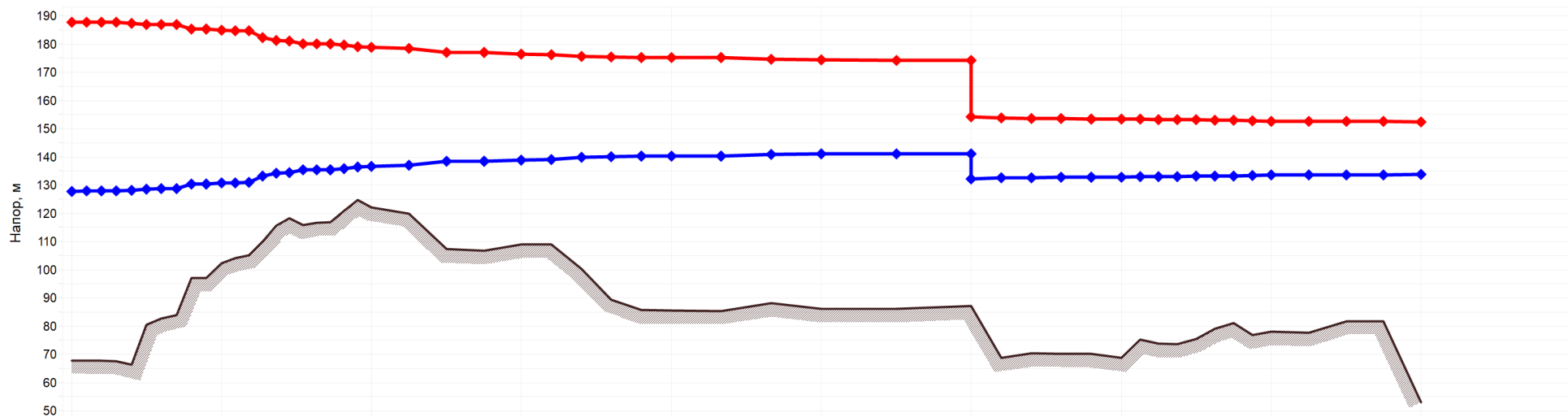


Рисунок 15. Путь для построения пьезометрического графика от Восточной котельной до перспективного потребителя многоэтажной жилой застройки



Наименование узла	Восточная котельная	5а	П-9	П-11	П-14	ТК-16	HCN#7 402кв	ТК-3	т/п 528	Многоэтажные ж/д
Геодезическая высота, м	67.75	102.22	121.99	108.82	85.41	86	87	68.6	77.98	52.87
Полный напор в обр. тр-де, м	127.8	130.7	136.6	138.9	140.2	140.9	132.1	132.8	133.4	133.6
Располагаемый напор, м	60	54.088	42.076	37.58	34.936	33.418	22.116	20.613	19.163	18.716
Длина участка, м	10	22	68	67.2	2.7	16.2	174	80	36.5	
Диаметр участка, м	0.8	0.8	0.704	0.704	0.513	0.513	0.309	0.309	0.207	
Потери напора в под. тр-де, м	0.03	0.062	0.267	0.203	0.023	0.147	0.501	0.1	0.091	
Потери напора в обр. тр-де, м	0.029	0.061	0.262	0.199	0.022	0.138	0.446	0.087	0.073	
Скорость воды в под. тр-де, м/с	1.674	1.624	1.773	1.553	2.124	2.194	0.894	0.585	0.643	
Скорость воды в обр. тр-де, м/с	-1.662	-1.612	-1.759	-1.54	-2.11	-2.136	-0.848	-0.549	-0.58	
Удельные линейные потери в под. тр-де, мм/м	2.71	2.551	3.567	2.741	7.59	8.265	2.62	1.136	2.258	
Удельные линейные потери в обр. тр-де, мм/м	2.672	2.515	3.509	2.694	7.487	7.732	2.331	0.99	1.818	
Расход в под. тр-де, т/ч	2935.98	2848.27	2406.45	2107.91	1528.99	1528.99	225.95	147.91	72.97	
Расход в обр. тр-де, т/ч	-2915.46	-2827.76	-2386.74	-2089.68	-1518.55	-1518.55	-218.75	-141.65	-67.13	

Рисунок 16. Пьезометрический график участка тепловой сети от Восточной котельной до перспективного потребителя многоэтажной жилой застройки

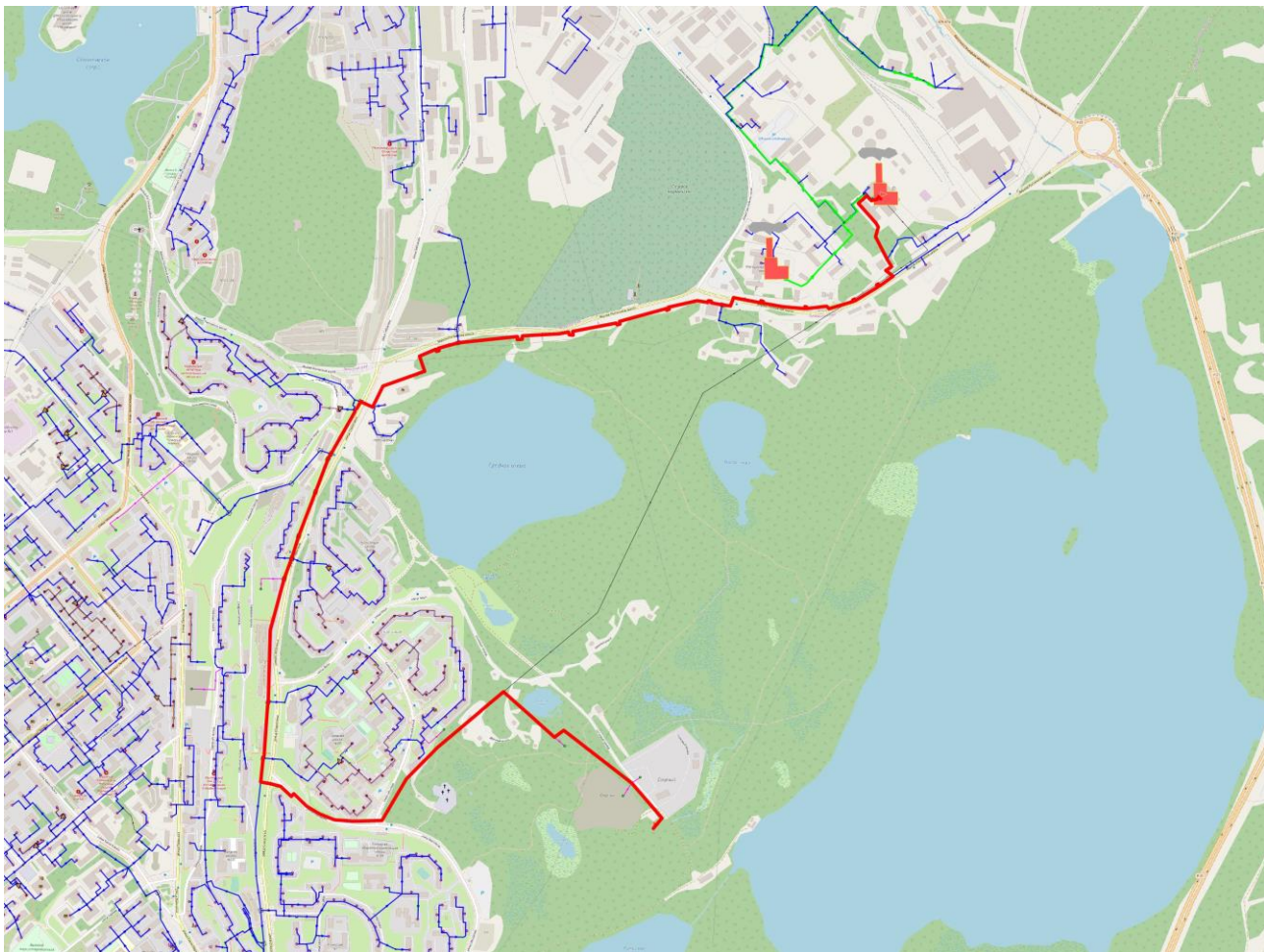
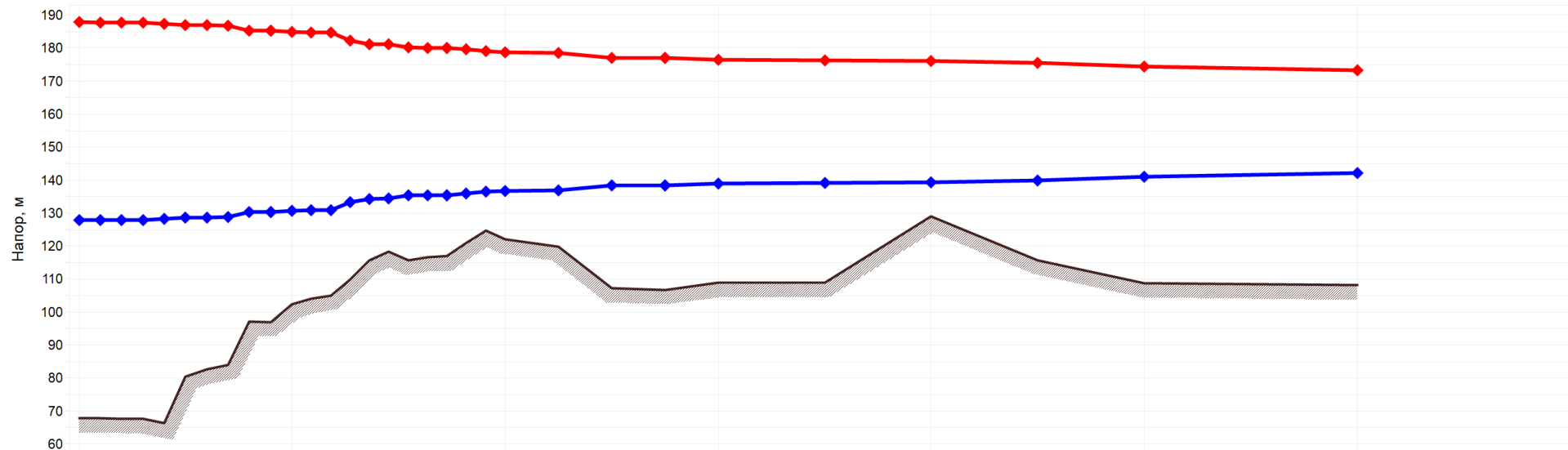


Рисунок 17. Путь для построения пьезометрического графика от Восточной котельной до застройки проезд Сосновый



Наименование узла	Восточная котельная	5а	П-9	П-11	УТ-П-19	УТ-П-21	Для многоэтажной застройки
Геодезическая высота, м	67.75	102.22	121.99	108.82	129	108.77	108.06
Полный напор в обр. тр-де, м	127.8	130.7	136.6	138.9	139.2	140.9	142.1
Располагаемый напор, м	60	54.088	42.076	37.58	36.831	33.451	31.232
Длина участка, м	10	22	68	67.2	202	176.8	
Диаметр участка, м	0.8	0.8	0.704	0.704	0.3	0.08	
Потери напора в под. тр-де, м	0.03	0.062	0.267	0.203	0.571	1.109	
Потери напора в обр. тр-де, м	0.029	0.061	0.262	0.199	0.571	1.109	
Скорость воды в под. тр-де, м/с	1.674	1.624	1.773	1.553	0.812	0.541	
Скорость воды в обр. тр-де, м/с	-1.662	-1.612	-1.759	-1.54	-0.812	-0.541	
Удельные линейные потери в под. тр-де, мм/м	2.71	2.551	3.567	2.741	2.194	5.147	
Удельные линейные потери в обр. тр-де, мм/м	2.672	2.515	3.509	2.694	2.194	5.147	
Расход в под. тр-де, т/ч	2935.98	2848.27	2406.45	2107.91	201.53	9.55	
Расход в обр. тр-де, т/ч	-2915.46	-2827.76	-2386.74	-2089.68	-201.53	-9.55	

Рисунок 18. Пьезометрический график участка тепловой сети от Восточной котельной до застройки проезд Сосновый

По результатам расчета гидравлический режимов существующих тепловых сетей с учетом присоединения перспективной тепловой нагрузки сделаны следующие выводы:

- существующие тепловые сети Восточной котельной обеспечивают передачу тепловой энергии по двум магистралям: первый луч (ул. Старостина) и второй луч (на промзону).

Ввиду ограниченной пропускной способности внутростанционного сетевого коллектора Восточной котельной, в настоящий момент подключение перспективных потребителей может быть выполнено только по переуступке мощности. Выполнение присоединения зоны, переключаемой от Мурманской ТЭЦ, а также перспективных потребителей, предполагается выполнить за счет проведения мероприятий по реконструкции сетевой установки на источнике (увеличение пропускной способности трубопроводов в пределах котельной, замена сетевых подогревателей) и увеличения пропускной способности трубопровода Ду 700 от ВК до П8 (проведение реконструкции с увеличением диаметра).

Как видно из представленных графиков, при подключении перспективной нагрузки к тепловой сети после проведенных мероприятий, нормативный гидравлический режим потребителей при расчетных расходах теплоносителя будет обеспечиваться.

При дальнейшем развитии перспективной застройки города, реализуемой в зоне действия Восточной котельной, потребуется строительство третьего луча от источника, характеристики которого будут устанавливаться по результатам проектно-исследовательских работ (по предварительным расчетам, выполненным в программном комплексе Zulu, диаметр луча составит Ду 500 мм).

4.2.4 Котельная «Северная»

На рисунках 19 - 22 представлены пути для построения пьезометрических графиков от котельной «Северная» до перспективных потребителей и пьезометрические графики, отображающие результаты расчетов гидравлических режимов существующих тепловых сетей котельной «Северная» с перспективной тепловой нагрузкой.

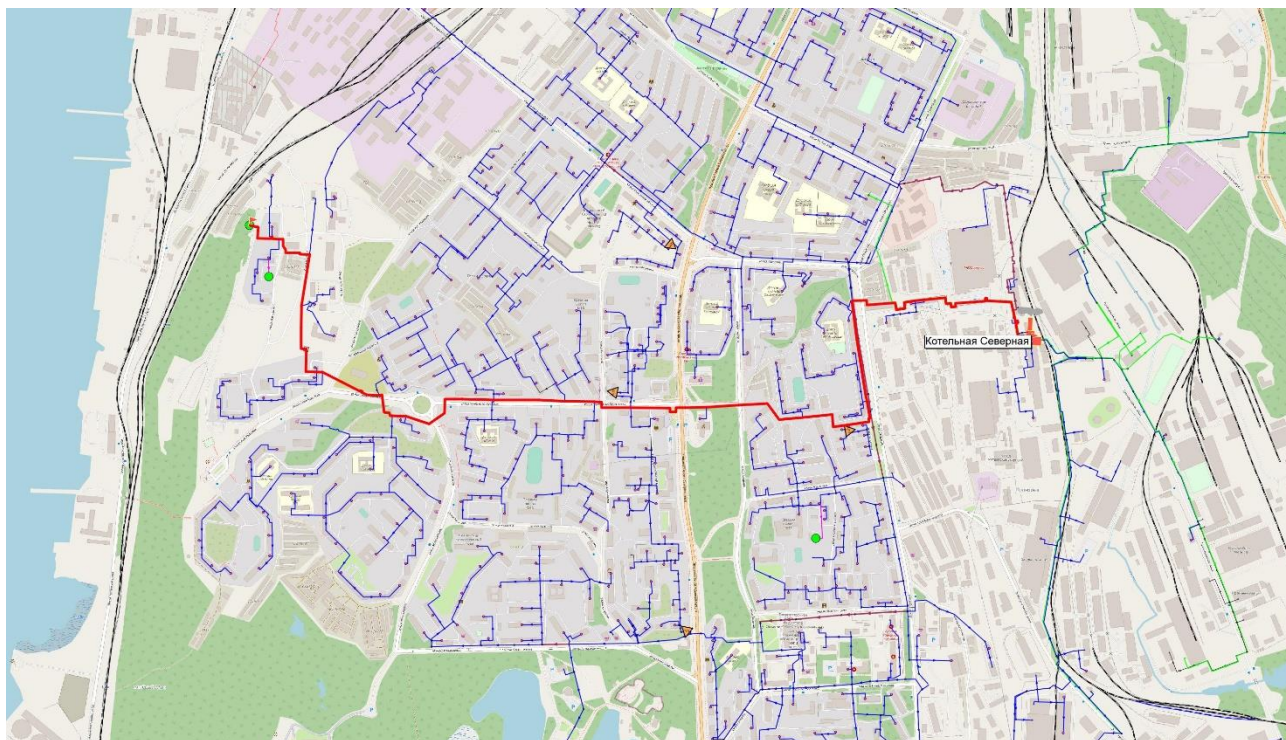


Рисунок 19. Путь для построения пьезометрического графика от котельной «Северная» до перспективного потребителя

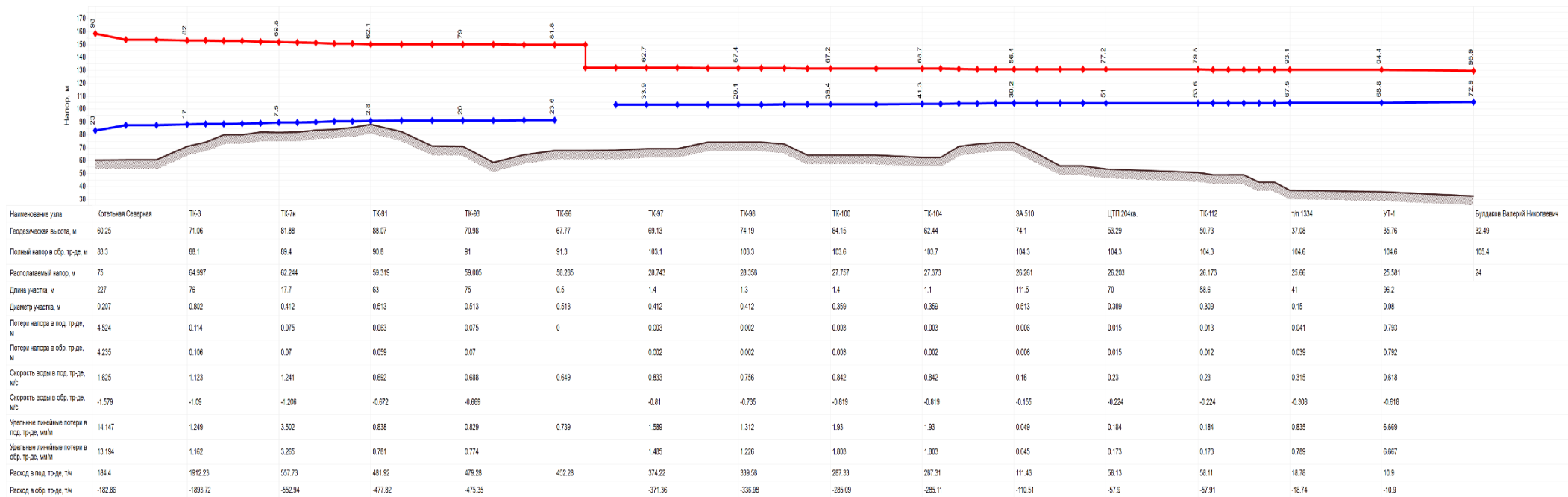


Рисунок 20. Пьезометрический график участка тепловой сети от котельной «Северная» до перспективного потребителя

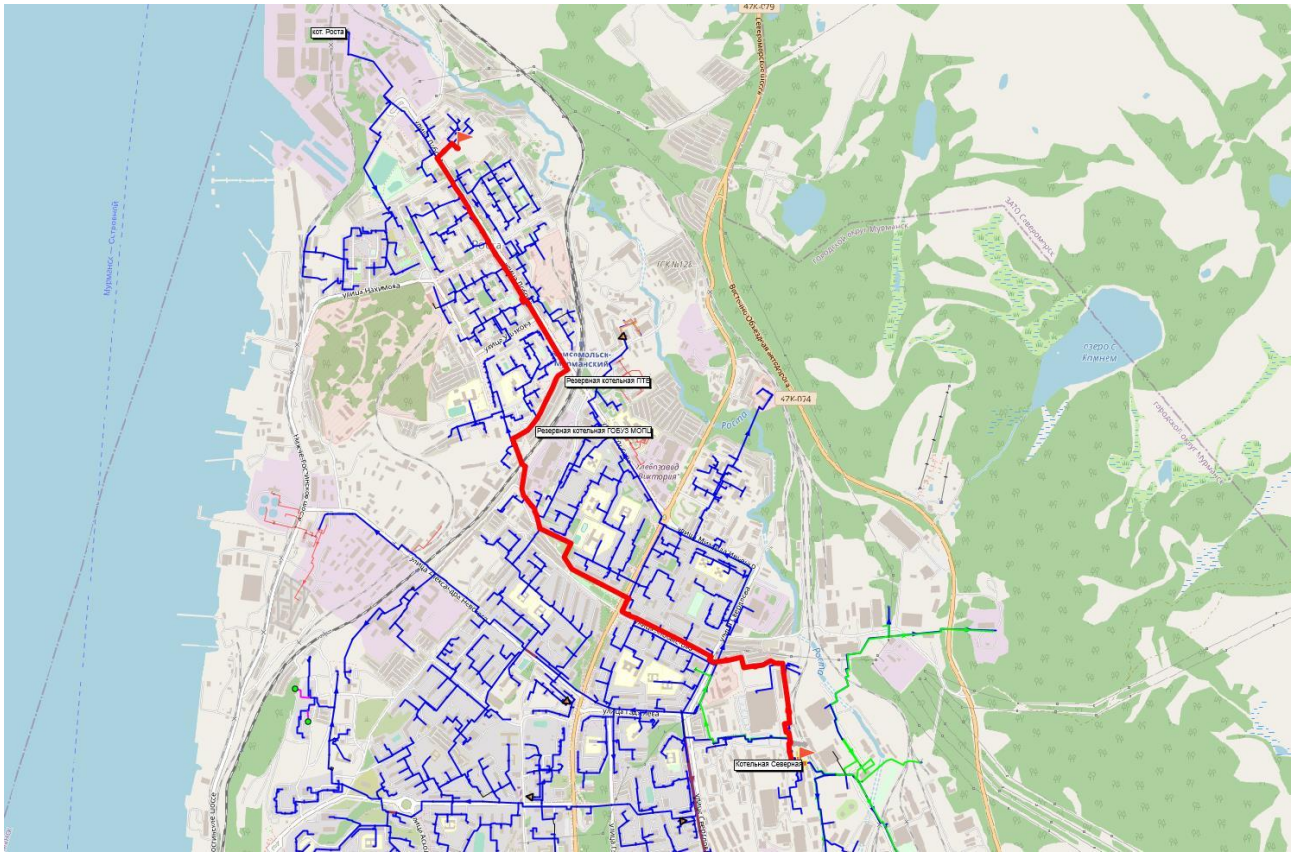


Рисунок 21. Путь для построения пьезометрического графика от котельной «Северная» до перспективного потребителя многоэтажная застройка ГУ УКС СФ

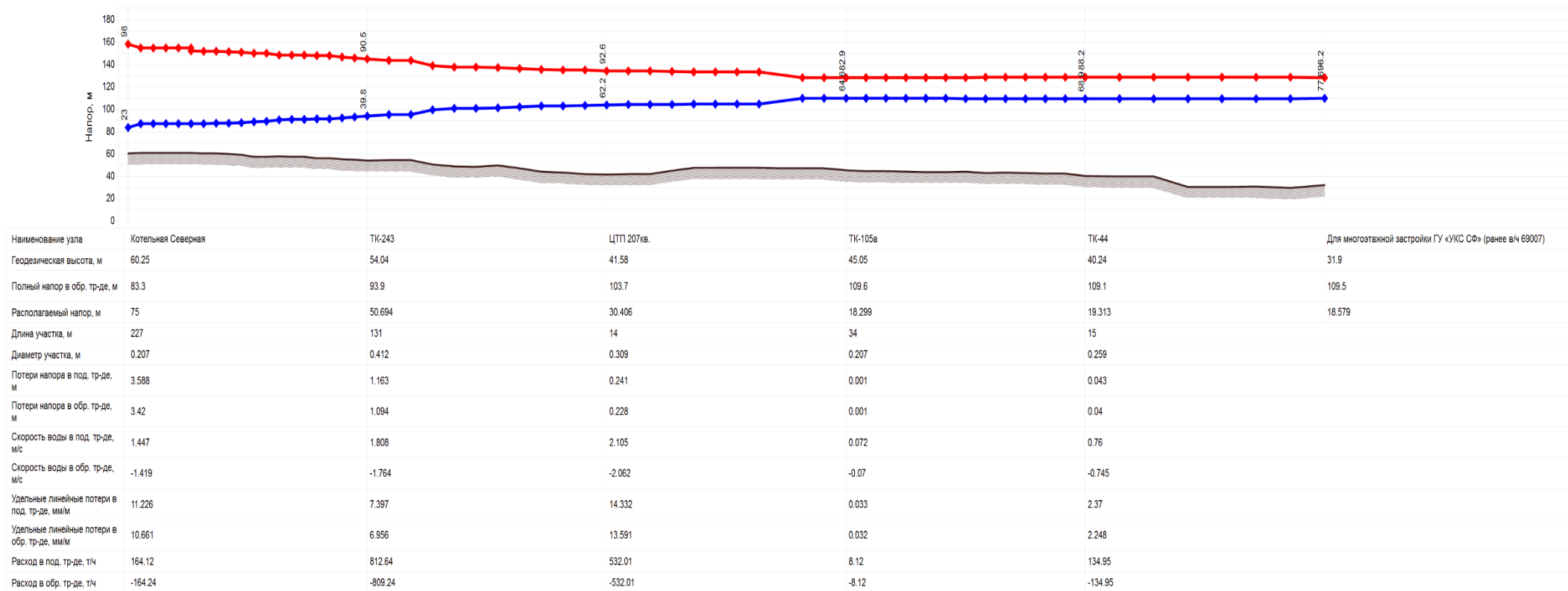


Рисунок 22. Пьезометрический график участка тепловой сети до перспективного потребителя многоэтажная застройка ГУ УКС СФ

По результатам расчета гидравлический режимов существующих тепловых сетей с учетом присоединения перспективной тепловой нагрузки сделаны следующие выводы:

- существующие тепловые сети от котельной «Северная» обеспечивают передачу тепловой энергии по трем тепловыводам: тепловывод на жилые и общественные здания, тепловывод на производственную зону (луч 1), тепловывод на производственную зону (луч 2).

Как видно из представленных графиков, при подключении перспективной нагрузки к существующим сетям будет обеспечиваться нормативный гидравлический режим потребителей при расчетных расходах теплоносителя. Располагаемый напор у перспективного потребителя в районе ул. Мурманская составит 24 м, у многоэтажной жилой застройки ул. Дежнева – 18,5 м. В целом существующие тепловые сети от котельной «Северная» способны обеспечить подачу расчетного расхода теплоносителя с учетом перспективной нагрузки.

4.2.5 Котельная ТЦ «Росляково Южное»

Существующие тепловые сети от котельной ТЦ «Росляково Южное» обеспечивают передачу тепловой энергии по одному тепловыводу. Как видно из представленных рисунков 23 и 24, при подключении перспективной нагрузки к существующим сетям будет обеспечиваться нормативный гидравлический режим потребителей при расчетных расходах теплоносителя. Располагаемый напор у перспективного потребителя в районе ул. Молодежная составит 19 м. В целом существующие тепловые сети от котельной ТЦ «Росляково Южное» способны обеспечить подачу расчетного расхода теплоносителя с учетом перспективной нагрузки.

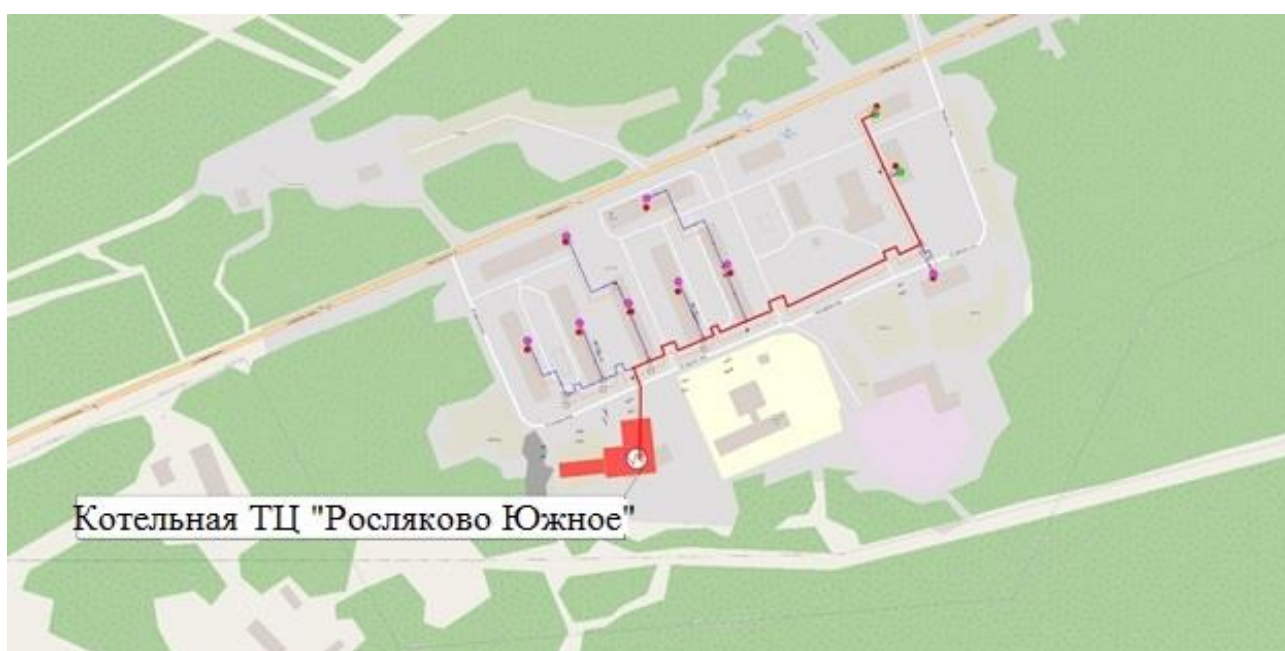
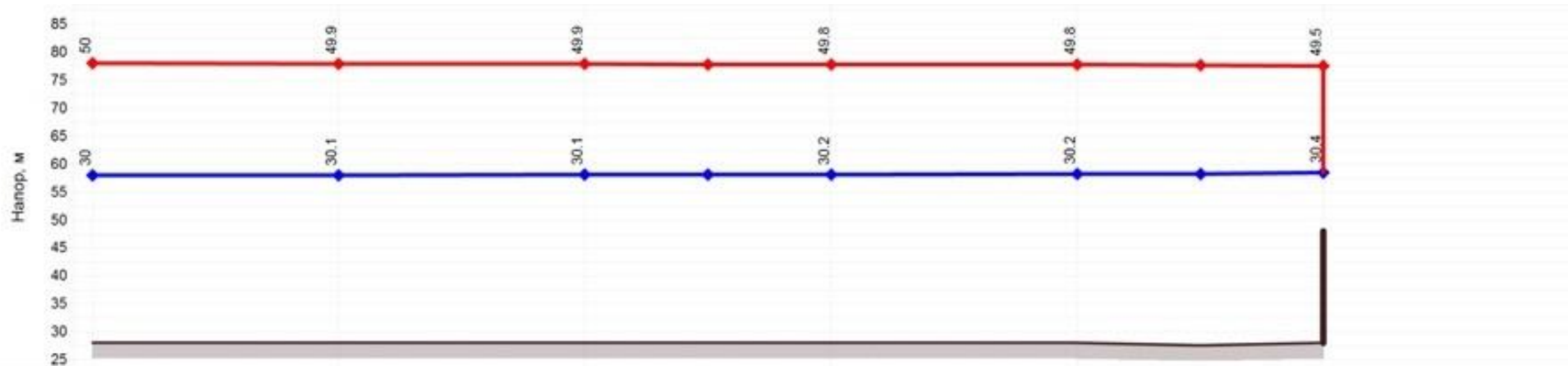


Рисунок 23. Путь для построения пьезометрического графика от котельной ТЦ «Росляково Южное» до перспективного потребителя по ул. Молодежная



Наименование узла	Котельная ТЦ «Росляково Южное»	Узел2	ТК 3	Узел2	ТК 5	Молодежная 2
Геодезическая высота, м	28	28	28	28	28	28
Полный напор в обр. тр-де, м	58	58.1	58.1	58.2	58.2	58.4
Располагаемый напор, м	20	19.87	19.818	19.68	19.537	19.11
Длина участка, м	61.4	12.7	49.4	149.6	58.6	
Диаметр участка, м	0.259	0.207	0.207	0.15	0.1	
Потери напора в под. тр-де, м	0.067	0.026	0.047	0.074	0.079	
Потери напора в обр. тр-де, м	0.063	0.025	0.044	0.07	0.073	
Скорость воды в под. тр-де, м/с	0.467	0.563	0.377	0.218	0.281	
Скорость воды в обр. тр-де, м/с	-0.456	-0.55	-0.368	-0.213	-0.272	
Удельные линейные потери в под. тр-де, мм/м	0.909	1.737	0.792	0.411	1.122	
Удельные линейные потери в обр. тр-де, мм/м	0.858	1.64	0.748	0.387	1.032	
Расход в под. тр-де, т/ч	82.91	63.86	42.78	13.01	7.28	
Расход в обр. тр-де, т/ч	-82.69	-63.7	-42.66	-12.97	-7.26	

Рисунок 24. Пьезометрический график участка тепловой сети от котельной ТЦ «Росляково Южное» до перспективного потребителя по ул. Молодежная

4.3 Выводы о резервах (дефицитах) существующей системы теплоснабжения при обеспечении перспективной тепловой нагрузки потребителей

Значения резервов (дефицитов) существующей располагаемой тепловой мощности, тепловой мощности «нетто» источников тепловой энергии и перспективной тепловой нагрузки потребителей в зоне действия источников тепловой энергии были представлены в таблице 1.

По результатам анализа существующего положения на источниках Мурманской ТЭЦ и котельной «Роста» уже наблюдается дефицит тепловой мощности 33,08 Гкал/ч и 2,09 Гкал/ч соответственно.

Анализ данных таблицы 1 показывает, что дефицит тепловой мощности ожидается в зоне действия Мурманской ТЭЦ и котельной «Роста». По всем остальным источникам тепловой энергии г. Мурманска наблюдаются резервы тепловой мощности «нетто», которые в течение расчетного периода незначительно сократятся в связи с приростом тепловой нагрузки, однако будут достаточными для обеспечения требуемой надежности теплоснабжения.

В связи с выявленным дефицитом тепловой мощности в зоне действия Мурманской ТЭЦ при разработке мероприятий по развитию систем теплоснабжения г. Мурманска следует рассмотреть следующие возможные варианты ликвидации дефицита тепловой мощности:

- переключение зон теплоснабжения между Мурманской ТЭЦ и Восточной котельной;
- увеличение тепловой мощности Мурманской ТЭЦ;
- проведение энергосберегающих мероприятий в ИТП потребителей;
- комбинированный способ, включающий в себя переключение зон теплоснабжения между источниками и увеличение тепловой мощности Мурманской ТЭЦ;
- переключение зоны теплоснабжения от котельной «Роста» на котельную «Северная».