

Приложение № 2
к постановлению администрации
города Мурманска
от 11.12.2019 № 4152

Техническое задание
на производство инженерно-геодезических изысканий для разработки
проекта межевания в целях определения границ образуемого
земельного участка, проектирования и строительства объекта

1. Наименование и вид планируемого к строительству объекта:
«Индивидуальный гараж на 2 машино-места» по адресу: Мурманская область.
МО г. Мурманск, в районе д. 32 по ул. Зеленой».

2. Цель работы.

Целью работы является выполнение инженерно-геодезических изысканий для определения места допустимого размещения объекта капитального строительства и проектных границ земельного участка, необходимого для его строительства и дальнейшей эксплуатации.

3. Данные о местоположении и границах площадки работ.

Участок инженерно-геодезических изысканий расположен в Первомайском административном округе города Мурманска, в районе дома 32 по ул. Зеленой.

Территория изысканий ограничена:

- с северо-запада – границами участка с кадастровым номером 51:20:0001149:69;

- с востока, юго-востока – ул. Зеленой;

- с юга, запада – внутриквартальным проездом, соединяющим ул. Зеленую и ул. Марата.

4. Виды и ориентировочные объемы работ, подлежащих к выполнению:

- топографическая съемка в масштабе 1:500 с сечением рельефа 0.5 м в границах согласно графическому приложению к настоящему техническому заданию;

- обследование инженерных коммуникаций в границах съемки;

- составление совмещенного топографического плана в масштабе 1:500.

4.1. Система координат - местная города Мурманска и МСК-51, система высот - Балтийская.

4.2. Сроки выполнения работ: согласно договору.

4.3. Неотъемлемой частью технического задания является графическое приложение с указанием границ выполняемых работ.

4.4. Технические требования к продукции:

- условные знаки для топографических планов масштабов 1:5000 - 1:500.

Главное управление геодезии и картографии при Совете Министров СССР. – М.: Недра, 1989 г.;

- инструкция по топографической съемке в масштабах 1:5000 – 1:500. Единая технология кадастровых и топографо-геодезических съемок для целей инвентаризации и ведения кадастра. Роскомзем, 1994 г.;

- «СП 47.13330.2016 Инженерные изыскания для строительства. Основные положения. Актуализированная редакция СНиП 11-02-96, СП 11-104-97, СП 47.13330.2012».

5. Отчетная документация.

Технический отчет о инженерно-геодезических изысканиях формируется в четырех экземплярах и направляется:

- 1-й экз. – в архив исполнителя работ;
- 2-й и 3-й экз. – заказчику;
- 4-й экз. – в архив комитета градостроительства и территориального развития администрации города Мурманска.

Инженерно-топографический план в масштабе М 1:500 в электронном виде (формат DXF) дополнительно предоставляется:

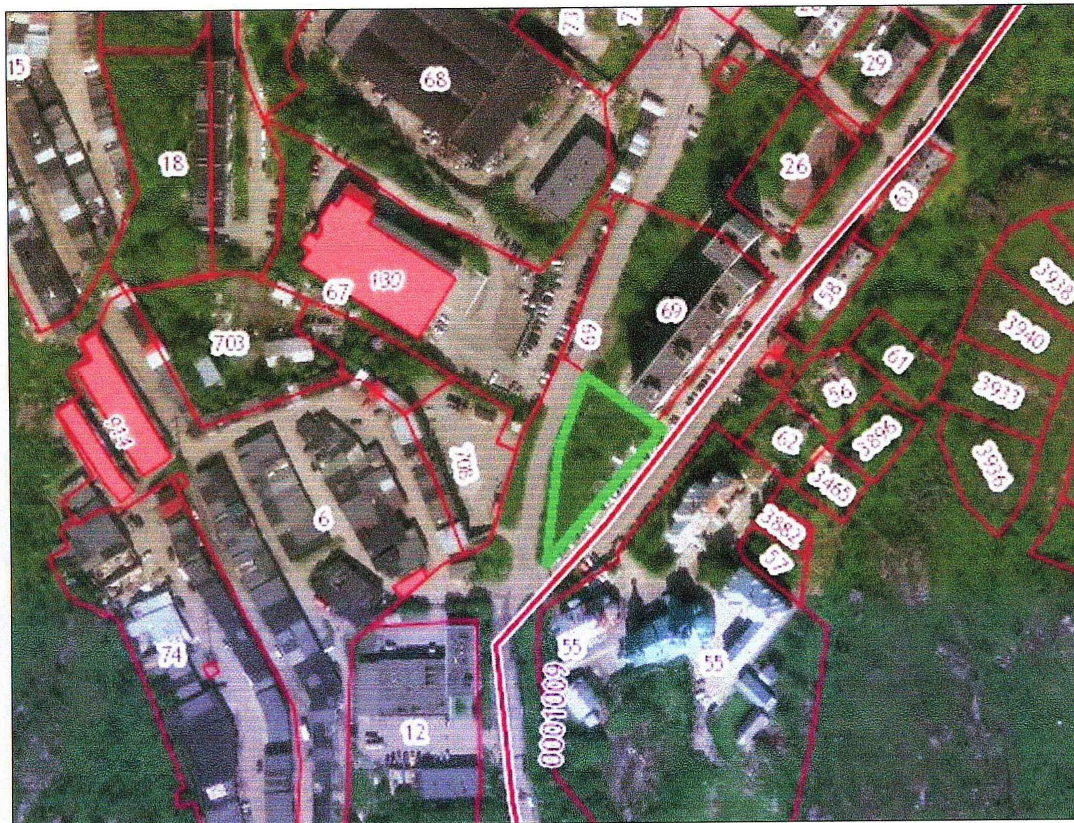
- заказчику;
- в комитет градостроительства и территориального развития администрации города Мурманска.

6. Сроки и порядок предоставления отчетных материалов.

Материалы сдать заказчику по акту приема-передачи в сроки, установленные договором.

Приложение
к техническому заданию

Схема границ инженерно-геодезических изысканий



Условные обозначения:



границы инженерно-геодезических изысканий,
ориентировочная площадь 0.2 га