



АДМИНИСТРАЦИЯ ГОРОДА МУРМАНСКА
КОМИТЕТ ИМУЩЕСТВЕННЫХ ОТНОШЕНИЙ
ГОРОДА МУРМАНСКА
РАСПОРЯЖЕНИЕ

25.01.2023

3

Об установлении публичного сервитута

Руководствуясь статьей 23, главой V.7 Земельного кодекса Российской Федерации, Федеральным законом от 06.10.2003 № 131-ФЗ «Об общих принципах организации местного самоуправления в Российской Федерации», Порядком управления, распоряжения и использования земельных участков, находящихся в собственности муниципального образования город Мурманск, а также земель и земельных участков, государственная собственность на которые не разграничена, расположенных на территории муниципального образования город Мурманск, утвержденным решением Совета депутатов города Мурманска от 27.03.2015 № 10-130, на основании постановления администрации города Мурманска от 13.01.2021 № 16 «О возложении полномочий по принятию решения об установлении публичного сервитута в отдельных целях», ходатайства Публичного акционерного общества «Россети Северо-Запад» (ОГРН 1047855175785) об установлении публичного сервитута от 27.12.2022, инвентарной карточки учета объекта основных средств № 12.4.1.00020386 от 12.04.2022 на объект «Высоковольтная линия электропередачи подстанция № 371 фидер 18» за публичным акционерным обществом «Россети Северо-Запада», сведений о земельном участке с кадастровым номером 51:20:0000000:15438, внесенных в Единый государственный реестр недвижимости:

1. Утвердить границы публичного сервитута на земельный участок с кадастровым номером 51:20:0000000:15438, расположенный по адресу: Мурманская область, город Мурманск, а также на земли кадастрового квартала 51:20:0001019 в соответствии со схемой расположения границ публичного сервитута согласно приложению к настоящему распоряжению.

2. Установить публичный сервитут на земельный участок с кадастровым номером 51:20:0000000:15438 и земли кадастрового квартала 51:20:0001019 сроком на 49 лет площадью 2378 кв.м в целях размещения объекта

электросетевого хозяйства, под объект «Высоковольтная линия электропередачи подстанция № 371 фидер 18», принадлежащий на праве собственности публичному акционерному обществу «Россети Северо-Запад», согласно утвержденной настоящим распоряжением схеме расположения границ публичного сервитута.

3. Публичный сервитут устанавливается на безвозмездной основе. Плата за публичный сервитут не устанавливается на основании пункта 4 статьи 3.6 Федерального закона от 25.10.2001 № 137-ФЗ «О введении в действие Земельного кодекса Российской Федерации».

4. Публичному акционерному обществу «Россети Северо-Запад» в срок не позднее чем три месяца после завершения эксплуатации «Высоковольтная линия электропередачи подстанция № 371 фидер 18» привести земельный участок в границах, указанных в приложении к настоящему распоряжению, в состояние, пригодное для его использования в соответствии с разрешенным использованием.

5. Отделу по общим вопросам (Михалкина С.Р.) разместить настоящее распоряжение с приложением на официальном сайте администрации города Мурманска на странице комитета имущественных отношений города Мурманска в разделе «Общая информация» / «Земельные отношения» в сети Интернет.

6. Настоящее распоряжение вступает в силу со дня подписания.

7. Контроль за выполнением настоящего распоряжения возложить на заместителя председателя Комитета Белорусцеву Н.Н.

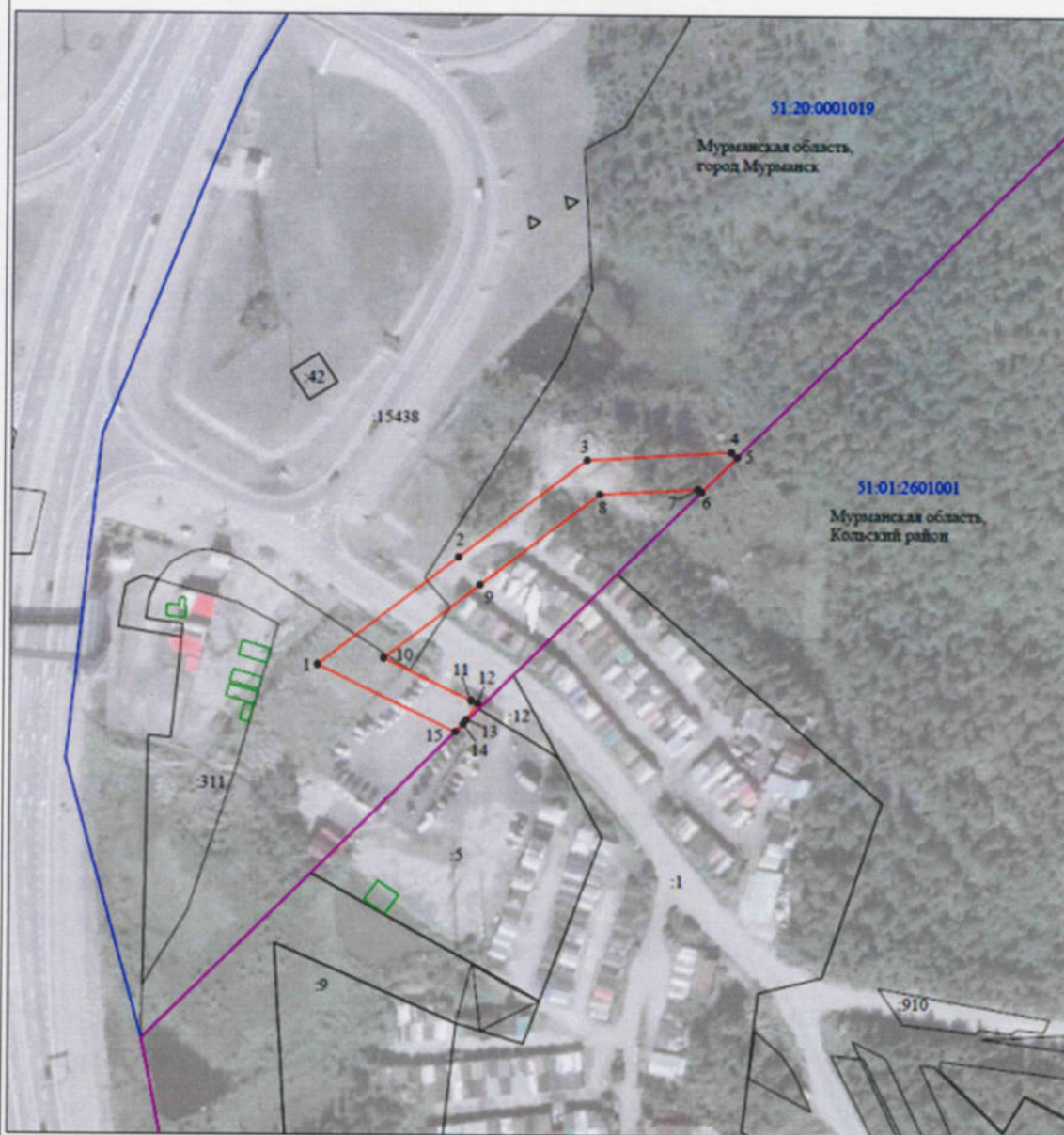
**Исполняющий обязанности
председателя комитета**

Н.М. Декатова

Приложение
к распоряжению комитета
имущественных отношений
города Мурманска
от 25.01.2023 № 3

Сведения о местоположении границ объекта					
1. Система координат <u>МСК-51, 1 зона</u>					
2. Сведения о характерных точках границ объекта					
Обозначение характерных точек границ	Координаты, м		Метод определения координат характерной точки	Средняя квадратическая погрешность положения характерной точки (M _q), м	Описание обозначения точки на местности (при наличии)
	X	Y			
1	2	3	4	5	6
1	634453.18	1443613.10	Метод спутниковых геодезических измерений (определений)	0.10	–
2	634490.84	1443661.38	Метод спутниковых геодезических измерений (определений)	0.10	–
3	634524.89	1443705.41	Метод спутниковых геодезических измерений (определений)	0.10	–
4	634527.96	1443755.08	Метод спутниковых геодезических измерений (определений)	0.10	–
5	634526.12	1443757.10	Метод спутниковых геодезических измерений (определений)	0.10	–
6	634513.95	1443744.91	Метод спутниковых геодезических измерений (определений)	0.10	–
7	634515.03	1443743.73	Метод спутниковых геодезических измерений (определений)	0.10	–
8	634512.94	1443709.91	Метод спутниковых геодезических измерений (определений)	0.10	–
9	634481.21	1443668.87	Метод спутниковых геодезических измерений (определений)	0.10	–
10	634455.53	1443635.95	Метод спутниковых геодезических измерений (определений)	0.10	–
11	634440.72	1443666.05	Метод спутниковых геодезических измерений (определений)	0.10	–
12	634439.62	1443668.28	Метод спутниковых геодезических измерений (определений)	0.10	–
13	634434.01	1443664.46	Метод спутниковых геодезических измерений (определений)	0.10	–
14	634432.50	1443663.43	Метод спутниковых геодезических измерений (определений)	0.10	–
15	634429.76	1443660.69	Метод спутниковых геодезических измерений (определений)	0.10	–
1	634453.18	1443613.10	Метод спутниковых геодезических измерений (определений)	0.10	–
3. Сведения о характерных точках части (частей) границы объекта					
Обозначение характерных точек части границы	Координаты, м		Метод определения координат характерной точки	Средняя квадратическая погрешность положения характерной точки (M _q), м	Описание обозначения точки на местности (при наличии)
	X	Y			
1	2	3	4	5	6
–	–	–	–	–	–

Схема расположения границ публичного сервитута объекта



Масштаб 1:2000

Используемые условные знаки и обозначения:

- | | |
|------------------|---|
| №1 | - номер опоры |
| | - граница публичного сервитута |
| | - граница кадастрового деления |
| | - граница населенного пункта |
| | - граница земельного участка, имеющегося в ЕГРН |
| | - граница ОКС, имеющаяся в ЕГРН |
| | - граница охранной зоны, имеющейся в ЕГРН |
| 51:00:0000000:34 | - кадастровый номер земельного участка, имеющегося в ЕГРН |
| 51:00:0000000 | - номер кадастрового квартала |
| 1 • | - обозначение характерных точек границы |