



**АДМИНИСТРАЦИЯ ГОРОДА МУРМАНСКА**  
**КОМИТЕТ ИМУЩЕСТВЕННЫХ ОТНОШЕНИЙ**  
**ГОРОДА МУРМАНСКА**  
**РАСПОРЯЖЕНИЕ**

15.08.2022

160

**Об установлении публичного сервитута**

Руководствуясь статьей 23, главой V.7 Земельного кодекса Российской Федерации, Федеральным законом от 06.10.2003 № 131-ФЗ «Об общих принципах организации местного самоуправления в Российской Федерации», Порядком управления, распоряжения и использования земельных участков, находящихся в собственности муниципального образования город Мурманск, а также земель и земельных участков, государственная собственность на которые не разграничена, расположенных на территории муниципального образования город Мурманск, утвержденным решением Совета депутатов города Мурманска от 27.03.2015 № 10-130, на основании постановления администрации города Мурманска от 13.01.2021 № 16 «О возложении полномочий по принятию решения об установлении публичного сервитута в отдельных целях», ходатайства Публичного акционерного общества «Россети Северо-Запад» (ОГРН 1047855175785) об установлении публичного сервитута от 04.07.2022, записи в Едином государственном реестре недвижимости от 23.06.2008 № 51-51-01/031/2008-480 о государственной регистрации права собственности на энергетический производственно-технологический комплекс - Подстанция № 302 с кадастровым номером 51:20:0003183:216, расположенный в городе Мурманске, по улице Домостроительной, за Публичным акционерным обществом «Межрегиональная распределительная сетевая компания Северо-Запада» (ОГРН 1047855175785), сведений Федеральной налоговой службы Российской Федерации, внесенных в Единый государственный реестр юридических лиц, сведений о земельных участках с кадастровыми номерами 51:20:0003186:30, 51:20:0003186:87, 51:20:0003186:88, 51:20:0003186:183, 51:20:0003186:189, внесенных в Единый государственный реестр недвижимости:

1. Утвердить границы публичного сервитута на земельные участки с кадастровыми номерами 51:20:0003186:30, 51:20:0003186:87, 51:20:0003186:88, 51:20:0003186:183, 51:20:0003186:189, расположенные по адресу: Мурманская

область, город Мурманск, а также на земли кадастровых кварталов 51:20:0003186, 51:20:0003182, 51:20:0003183, в соответствии со схемой расположения границ публичного сервитута согласно приложению к настоящему распоряжению.

2. Установить публичный сервитут на земельные участки с кадастровыми номерами 51:20:0003186:30, 51:20:0003186:87, 51:20:0003186:88, 51:20:0003186:183, 51:20:0003186:189 и земли кадастровых кварталов 51:20:0003186, 51:20:0003182, 51:20:0003183 сроком на 49 лет площадью 8949 кв.м, в целях размещения объектов электросетевого хозяйства (под энергетический производственно-технологический комплекс – Подстанция № 302, принадлежащий на праве собственности Публичному акционерному обществу «Межрегиональная распределительная сетевая компания Северо-Запада»), согласно утвержденной настоящим распоряжением схеме расположения границ публичного сервитута.

3. Публичный сервитут устанавливается на безвозмездной основе. Плата за публичный сервитут не устанавливается на основании пункта 4 статьи 3.6 Федерального закона от 25.10.2001 № 137-ФЗ «О введении в действие Земельного кодекса Российской Федерации».

4. Публичному акционерному обществу «Россети Северо-Запад» в срок не позднее чем три месяца после завершения эксплуатации энергетического производственно-технологического комплекса – Подстанция № 302 привести земельные участки в границах, указанных в приложении к настоящему распоряжению, в состояние, пригодное для их использования в соответствии с разрешенным использованием.

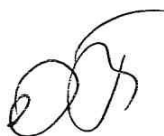
5. Отделу по общим вопросам (Михалкина С.Р.) разместить настоящее распоряжение с приложением на официальном сайте администрации города Мурманска на странице комитета имущественных отношений города Мурманска в разделе «Общая информация» / «Земельные отношения» в сети Интернет.

6. Отделу по земельным ресурсам (Анисимова О.Н.) обеспечить направление настоящего распоряжения без приложения в редакцию газеты «Вечерний Мурманск» для опубликования.

7. Настоящее распоряжение вступает в силу со дня подписания.

8. Контроль за выполнением настоящего приказа оставляю за собой.

Председатель комитета



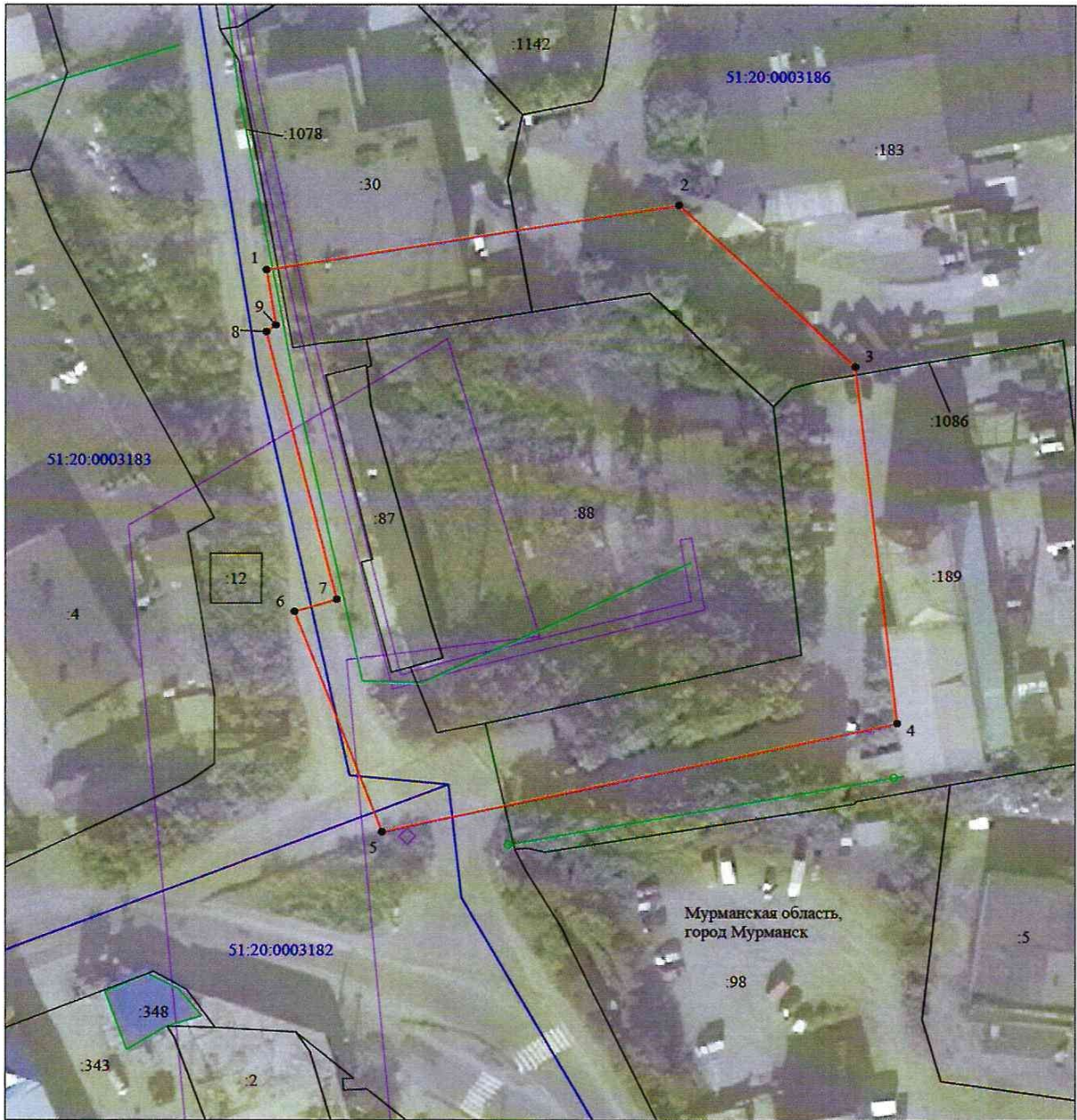
О.Г. Паскал



Приложение  
к распоряжению комитета  
имущественных отношений  
города Мурманска  
от 15.08.2022 № 160







Сведения о местоположении границ объекта					
1. Система координат МСК-51, 1 зона					
2. Сведения о характерных точках границ объекта					
Обозначение характерных точек границ	Координаты, м		Метод определения координат характерной точки	Средняя квадратическая погрешность положения характерной точки (М), м	Описание обозначения точки на местности (при наличии)
	X	Y			
1	2	3	4	5	6
1	646897.53	1443486.77	Метод спутниковых геодезических измерений (определений)	0.10	—
2	646908.91	1443557.07	Метод спутниковых геодезических измерений (определений)	0.10	—
3	646880.89	1443587.21	Метод спутниковых геодезических измерений (определений)	0.10	—
4	646818.23	1443594.39	Метод спутниковых геодезических измерений (определений)	0.10	—
5	646799.12	1443506.45	Метод спутниковых геодезических измерений (определений)	0.10	—
6	646837.73	1443491.51	Метод спутниковых геодезических измерений (определений)	0.10	—
7	646839.86	1443498.73	Метод спутниковых геодезических измерений (определений)	0.10	—
8	646886.76	1443486.75	Метод спутниковых геодезических измерений (определений)	0.10	—
9	646887.89	1443488.34	Метод спутниковых геодезических измерений (определений)	0.10	—
1	646897.53	1443486.77	Метод спутниковых геодезических измерений (определений)	0.10	—
3. Сведения о характерных точках части (частей) границы объекта					
Обозначение характерных точек части границы	Координаты, м		Метод определения координат характерной точки	Средняя квадратическая погрешность положения характерной точки (М), м	Описание обозначения точки на местности (при наличии)
	X	Y			
1	2	3	4	5	6
—	—	—	—	—	—

## Схема расположения границ публичного сервитута



Масштаб 1:1000

Используемые условные знаки и обозначения:

- |   |   |
|---|---|
| №1  | - номер опоры   |
|  | - граница публичного сервитута                            |
|  | - граница кадастрового деления                            |
|  | - граница населенного пункта                              |
|  | - граница земельного участка, имеющегося в ЕГРН           |
|  | - граница ОКС, имеющаяся в ЕГРН                           |
|  | - граница охранной зоны, имеющейся в ЕГРН                 |
| 51:00:0000000:34  | - кадастровый номер земельного участка, имеющегося в ЕГРН |
| 51:00:0000000   | - номер кадастрового квартала                             |
| 1 •   | - обозначение характерных точек границ                    |