



АДМИНИСТРАЦИЯ ГОРОДА МУРМАНСКА
КОМИТЕТ ИМУЩЕСТВЕННЫХ ОТНОШЕНИЙ
ГОРОДА МУРМАНСКА
РАСПОРЯЖЕНИЕ

20.11.2023

№ 187

Об установлении публичного сервитута

Руководствуясь статьей 23, главой V.7 Земельного кодекса Российской Федерации, Федеральным законом от 06.10.2003 № 131-ФЗ «Об общих принципах организации местного самоуправления в Российской Федерации», Порядком управления, распоряжения и использования земельных участков, находящихся в собственности муниципального образования город Мурманск, а также земель и земельных участков, государственная собственность на которые не разграничена, расположенных на территории муниципального образования город Мурманск, утвержденным решением Совета депутатов города Мурманска от 27.03.2015 № 10-130, на основании постановления администрации города Мурманска от 23.10.2023 № 3767 «О возложении полномочий по принятию решения об установлении публичного сервитута в отдельных целях», постановлений администрации города Мурманска от 18.10.2017 № 3368 «Об утверждении проекта планировки и межевания территории, расположенной в районе проезда Ледокольного в Первомайском административном округе города Мурманска», от 27.11.2019 № 3946 «Об утверждении проекта планировки и межевания территории, расположенной восточнее проезда Ледокольного, с западной стороны автодороги Р-21 «Кола» Санкт-Петербург – Петрозаводск – Мурманск – Печенга – граница с Королевством Норвегия в Первомайском административном округе города Мурманска», ходатайства Государственного областного унитарного предприятия «Мурманскводоканал» (ОГРН 1025100860784) об установлении публичного сервитута от 27.10.2023:

1. Утвердить границы публичного сервитута на земли кадастровых кварталов 51:20:0001306, 51:20:0001318, имеющих местоположение: Российская Федерация, Мурманская область, городской округ город Мурманск, в соответствии со схемой расположения границ публичного сервитута согласно приложению к настоящему распоряжению.

2. Установить в пользу Государственного областного унитарного предприятия «Мурманскводоканал» публичный сервитут на земли кадастровых кварталов 51:20:0001306, 51:20:0001318 площадью 13519 кв.м в целях размещения сетей водоснабжения, их неотъемлемых технологических частей, которые необходимы для подключения (технологического присоединения) к системе централизованного водоснабжения объекта «Водопроводные колонки (КВ-0004)», для обеспечения холодного водоснабжения земельных участков с кадастровыми номерами 51:20:0001318:160 - 51:20:0001318:169, 51:20:0001318:171 - 51:20:0001318:199, 51:20:0001318:336 - 51:20:0001318:367, предоставленных для индивидуального строительства многодетным семьям, согласно утвержденной настоящим распоряжением схеме расположения границ публичного сервитута.

3. Публичный сервитут устанавливается сроком на 49 лет.

4. Срок, в течение которого использование указанных в настоящем распоряжении частей земель кадастровых кварталов 51:20:0001306, 51:20:0001318 будет невозможно или существенно затруднено в связи с осуществлением публичного сервитута, составляет один год со дня подписания настоящего распоряжения.

5. Обоснование необходимости установления публичного сервитута на части земель кадастровых кварталов 51:20:0001306, 51:20:0001318: договор о подключении (технологическом присоединении) к централизованной системе холодного водоснабжения № 466/06-22ХВ от 01.06.2022.

6. Расчет платы за публичный сервитут производится в соответствии со статьей 39.46 Земельного кодекса Российской Федерации.

Плата за публичный сервитут, установленный в отношении земель кадастровых кварталов 51:20:0001306, 51:20:0001318 площадью 13519 кв.м, рассчитывается пропорционально площади земель в установленных границах публичного сервитута и устанавливается в размере 0,01 процента кадастровой стоимости земель за каждый год использования земель.

При этом плата за публичный сервитут, установленный на три года и более, не может быть менее чем 0,1 процента кадастровой стоимости земель, обремененных сервитутом, за весь срок сервитута.

7. Отделу аренды и контроля за поступлением арендной платы за землю (Лыщицкая М.В.) в течении 30 дней со дня издания настоящего распоряжения подготовить и направить Государственному областному унитарному предприятию «Мурманскводоканал» расчет платы за публичный сервитут, установленный в отношении земель кадастровых кварталов 51:20:0001306, 51:20:0001318, и реквизиты для перечисления платежей.

8. График проведения работ по размещению сетей водоснабжения, их неотъемлемых технологических частей, которые необходимы для подключения

(технологического присоединения) к системе централизованного водоснабжения объекта «Водопроводные колонки (КВ-0004)», для обеспечения холодного водоснабжения земельных участков с кадастровыми номерами 51:20:0001318:160 - 51:20:0001318:169, 51:20:0001318:171 - 51:20:0001318:199, 51:20:0001318:336 - 51:20:0001318:367, предоставленных для индивидуального строительства многодетным семьям, устанавливается в соответствии с разрешением на осуществление земляных работ.

9. Государственное областное унитарное предприятие «Мурманскводоканал» (Мусатян А.В.):

9.1. Обязано привести земельный участок в границах, указанных в приложении к настоящему распоряжению, в состояние, пригодное для его использования в соответствии с разрешенным использованием, в срок не позднее чем три месяца после завершения работ на земельном участке в соответствии с пунктом 8 статьи 39.50 Земельного кодекса Российской Федерации.

9.2. Обязано снести объекты, размещенные им на основании публичного сервитута, и осуществить при необходимости рекультивацию земельного участка в срок не позднее чем шесть месяцев с момента прекращения публичного сервитута в соответствии с пунктом 9 статьи 39.50 Земельного кодекса Российской Федерации.

9.3. Внести плату за публичный сервитут, установленный в отношении свободных земель кадастровых кварталов 51:20:0001306, 51:20:0001318, рассчитанную в соответствии с пунктом 6 настоящего распоряжения, в бюджет муниципального образования город Мурманск единовременным платежом не позднее шести месяцев со дня принятия распоряжения об установлении публичного сервитута.

9.4. Приступить к осуществлению публичного сервитута в отношении земель кадастровых кварталов 51:20:0001306, 51:20:0001318 после внесения платы за публичный сервитут в соответствии с подпунктом 9.3 пункта 9 настоящего распоряжения, но не ранее дня внесения сведений о нем в Единый государственный реестр недвижимости.

10. Отделу по общим вопросам (Михалкина С.Р.) разместить настоящее распоряжение с приложением на официальном сайте администрации города Мурманска на странице комитета имущественных отношений города Мурманска в разделе «Общая информация» / «Земельные отношения» в сети Интернет.

11. Настоящее распоряжение вступает в силу со дня подписания.

12. Контроль за выполнением настоящего распоряжения возложить на заместителя председателя комитета Белорусцеву Н.Н.

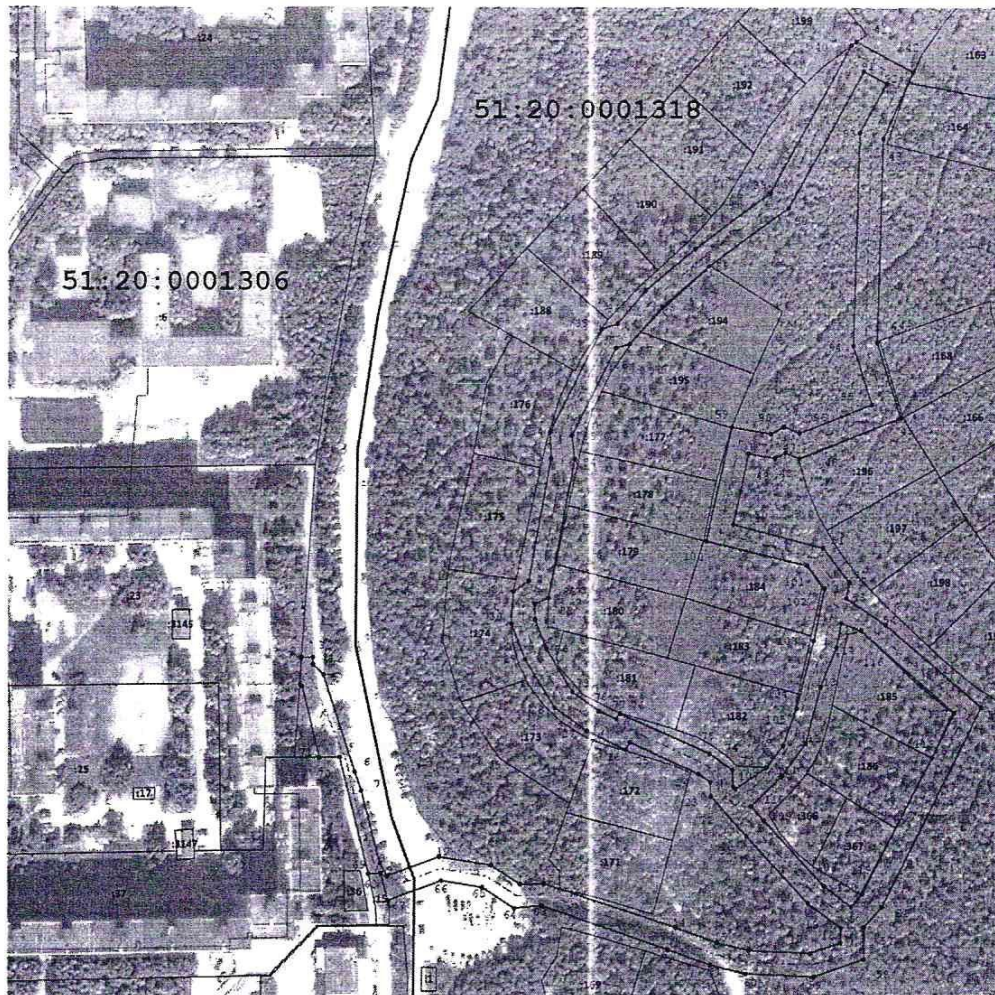
Председатель комитета



О.Г. Паскал

Приложение
к распоряжению комитета
имущественных отношений
города Мурманска
от 20.11.2023 № 187

Схема расположения границ публичного сервитута



Условные обозначения:

- граница кадастрового квартала
- 51:20:0001306 - номер кадастрового квартала
- граница земельного участка
- 115 - кадастровый номер земельного участка
- граница сервитута
- поворотные точки границ публичного сервитута
- проектное местоположение инженерного сооружения
- границы сущ. ОКС

Система координат: МСК-51.
Площадь публичного сервитута 13519 кв. м.
Кадастровые номера земельных кварталов, в отношении которых
устанавливается сервитут: 51:20:0001306, 51:20:0001318.

Описание границ публичного сервитута

Имя точки	X	Y	Имя точки	X	Y
1	637 103,25	1 443 175,31	64	637 006,45	1 443 266,39
2	637 114,73	1 443 176,10	65	637 015,49	1 443 252,79
3	637 114,77	1 443 180,90	66	637 018,47	1 443 235,66
4	637 111,74	1 443 180,92	67	637 010,02	1 443 212,96
5	637 107,35	1 443 185,42	68	637 021,69	1 443 209,90
6	637 065,29	1 443 198,94	69	637 021,55	1 443 204,71
7	637 057,17	1 443 201,67	70	637 071,72	1 443 192,43
8	637 026,01	1 443 209,66	71	637 071,69	1 443 183,56
9	637 020,57	1 443 212,64	72	637 102,22	1 443 176,35
10	637 028,78	1 443 234,71	1	637 103,25	1 443 175,31
11	637 024,98	1 443 256,57			
12	637 016,75	1 443 268,96	73	637 058,46	1 443 360,15
13	637 016,93	1 443 278,87	74	637 065,69	1 443 359,78
14	636 997,89	1 443 335,18	75	637 072,80	1 443 349,77
15	636 991,33	1 443 353,09	76	637 090,16	1 443 311,20
16	636 987,91	1 443 367,00	77	637 087,81	1 443 309,54
17	636 986,65	1 443 393,02	78	637 091,39	1 443 302,30
18	636 991,08	1 443 405,95	79	637 099,67	1 443 290,86
19	636 997,28	1 443 406,03	80	637 118,21	1 443 279,89
20	637 008,17	1 443 391,89	81	637 131,03	1 443 275,11
21	637 037,24	1 443 365,76	82	637 137,52	1 443 274,93
22	637 054,41	1 443 350,35	83	637 140,04	1 443 280,74
23	637 060,34	1 443 350,04	84	637 199,51	1 443 291,82
24	637 064,12	1 443 344,73	85	637 209,58	1 443 290,66
25	637 077,77	1 443 315,40	86	637 246,80	1 443 309,20
26	637 074,63	1 443 313,66	87	637 248,50	1 443 315,01
27	637 082,79	1 443 297,11	88	637 264,37	1 443 328,99
28	637 092,79	1 443 283,31	89	637 281,63	1 443 348,97
29	637 113,88	1 443 270,83	90	637 306,75	1 443 383,01
30	637 129,09	1 443 265,16	91	637 365,68	1 443 414,81
31	637 142,69	1 443 266,01	92	637 360,59	1 443 424,64
32	637 147,35	1 443 272,47	93	637 339,44	1 443 413,32
33	637 199,81	1 443 281,72	94	637 247,73	1 443 410,88
34	637 211,19	1 443 281,40	95	637 222,75	1 443 418,79
35	637 254,90	1 443 303,23	96	637 210,59	1 443 388,01
36	637 257,16	1 443 309,88	97	637 213,36	1 443 381,56
37	637 271,49	1 443 321,90	98	637 210,29	1 443 375,91
38	637 289,10	1 443 343,04	99	637 213,23	1 443 359,17
39	637 313,42	1 443 375,25	100	637 164,20	1 443 348,13
40	637 377,02	1 443 409,57	101	637 153,74	1 443 391,42
41	637 378,55	1 443 411,65	102	637 143,95	1 443 398,75
42	637 365,54	1 443 435,56	103	637 121,42	1 443 394,21
43	637 336,81	1 443 423,26	104	637 092,06	1 443 386,98
44	637 249,14	1 443 420,92	105	637 076,21	1 443 381,32
45	637 217,00	1 443 431,10	106	637 066,71	1 443 374,37
46	637 199,78	1 443 387,86	107	637 057,40	1 443 361,11
47	637 202,26	1 443 382,07	73	637 058,46	1 443 360,15
48	637 199,83	1 443 377,61			
49	637 201,83	1 443 366,47	108	637 015,54	1 443 398,71
50	637 171,40	1 443 359,91	109	637 043,92	1 443 373,20
51	637 161,19	1 443 398,00	110	637 049,94	1 443 367,80
52	637 146,48	1 443 409,46	111	637 063,03	1 443 380,83
53	637 139,75	1 443 408,11	112	637 077,12	1 443 390,75
54	637 128,14	1 443 424,95	113	637 101,46	1 443 397,12
55	637 092,49	1 443 465,28	114	637 118,59	1 443 403,84
56	637 006,40	1 443 423,59	115	637 129,09	1 443 405,96
57	636 997,80	1 443 416,04	116	637 125,82	1 443 414,39
58	636 983,90	1 443 415,85	117	637 090,02	1 443 453,82
59	636 976,57	1 443 394,45	118	637 070,63	1 443 444,41
60	636 977,97	1 443 365,55	119	637 011,98	1 443 415,19
61	636 981,75	1 443 350,17	120	637 006,54	1 443 410,40
62	636 988,48	1 443 331,80	108	637 015,54	1 443 398,71
63	637 007,58	1 443 277,85			