



**Схема теплоснабжения  
муниципального образования  
городской округ город-герой Мурманск  
на период с 2023 по 2042 годы**

**Обосновывающие материалы**

**Глава 5. Мастер-план развития систем теплоснабжения**



СОГЛАСОВАНО:

Генеральный директор

ООО «Невская Энергетика»

\_\_\_\_\_ Е.А. Кикоть

«\_\_» \_\_\_\_\_ 2023 г.

СОГЛАСОВАНО:

Председатель Комитета по жилищной политике  
администрации города Мурманска

\_\_\_\_\_ А.Ю. Червинко

«\_\_» \_\_\_\_\_ 2023 г.

**Схема теплоснабжения  
муниципального образования  
городской округ город-герой Мурманск  
на период с 2023 по 2042 годы**

**Обосновывающие материалы**

**Глава 5. Мастер-план развития систем теплоснабжения**

г. Санкт-Петербург

2023 год



## СПИСОК ИСПОЛНИТЕЛЕЙ

|               |  |
|---------------|--|
| Газизов Ф. Н. | Технический директор ООО "Невская Энергетика".<br>Технический контроль, контроль исполнения договорных обязательств          |
| Прохоров И.А. | Ведущий специалист ООО "Невская Энергетика".<br>Сбор и обработка данных, разработка схемы теплоснабжения                     |
| Антипова А.Д. | Специалист ООО "Невская Энергетика".<br>Разработка схемы теплоснабжения, разработка электронной модели схемы теплоснабжения. |
| Искимжи Е.А.  | Специалист ООО "Невская Энергетика".<br>Сбор и обработка данных, разработка схемы теплоснабжения                             |

## СОСТАВ ДОКУМЕНТА

Обосновывающие материалы к схеме теплоснабжения, являющиеся ее неотъемлемой частью, включают следующие главы:

- Глава 1 "Существующее положение в сфере производства, передачи и потребления тепловой энергии для целей теплоснабжения";
- Глава 2 "Существующее и перспективное потребление тепловой энергии на цели теплоснабжения";
- Глава 3 "Электронная модель системы теплоснабжения поселения, городского округа, города федерального значения";
- Глава 4 "Существующие и перспективные балансы тепловой мощности источников тепловой энергии и тепловой нагрузки потребителей";
- Глава 5 "Мастер-план развития систем теплоснабжения поселения, городского округа, города федерального значения"
- Глава 6 "Существующие и перспективные балансы производительности водоподготовительных установок и максимального потребления теплоносителя теплопотребляющими установками потребителей, в том числе в аварийных режимах";
- Глава 7 "Предложения по строительству, реконструкции, техническому перевооружению и (или) модернизации источников тепловой энергии";
- Глава 8 "Предложения по строительству, реконструкции и (или) модернизации тепловых сетей";
- Глава 9 «Предложения по переводу открытых систем теплоснабжения (горячего водоснабжения) в закрытые системы горячего водоснабжения»;
- Глава 10 "Перспективные топливные балансы";
- Глава 11 "Оценка надежности теплоснабжения";
- Глава 12 "Обоснование инвестиций в строительство, реконструкцию, техническое перевооружение и (или) модернизацию ";
- Глава 13 "Индикаторы развития систем теплоснабжения поселения, городского округа, города федерального значения";
- Глава 14 "Ценовые (тарифные) последствия";
- Глава 15 "Реестр единых теплоснабжающих организаций";
- Глава 16 "Реестр мероприятий схемы теплоснабжения";
- Глава 17 "Замечания и предложения к проекту схемы теплоснабжения";
- Глава 18 "Сводный том изменений, выполненных в доработанной и (или) актуализированной схеме теплоснабжения".

## ОГЛАВЛЕНИЕ

|   |           |
|---|-----------|
| Состав документа .....  | 4         |
| Перечень таблиц .....   | 6         |
| Перечень рисунков .....   | 7         |
| Определения.....  | 8         |
| Перечень принятых сокращений.....   | 10        |
| <b>ГЛАВА 5. МАСТЕР ПЛАН РАЗВИТИЯ СИСТЕМ ТЕПЛОСНАБЖЕНИЯ .....</b>  | <b>12</b> |
| 5.1    Сценарные условия развития энергетики Мурманской области .....   | 12        |
| 5.1.1    Сценарий 1: Отсутствие газификации и сохранение мазутозависимости для существующих источников и строительство новых источников на твердом топливе.....     | 15        |
| 5.1.2    Сценарий 2: Отсутствие газификации и переход энергетики Мурманска на твердое топливо и электроэнергию.....   | 26        |
| 5.1.3    Сценарий 3: Газификации г. Мурманска.....  | 38        |
| 5.2    Технико-экономическое сравнение вариантов перспективного развития систем теплоснабжения .....  | 40        |
| 5.3    Обоснование выбора приоритетного варианта перспективного развития систем теплоснабжения на основе анализа ценовых (тарифных) последствий для потребителей... | 57        |

## Перечень таблиц

|              |  |    |
|--------------|--|----|
| Таблица 5.1  | Сводные капитальные затраты ТСО для Сценария 1 млн. рублей (с НДС) ....  | 41 |
| Таблица 5.2  | Сводные капитальные затраты ТСО для Сценария 2 млн. рублей (с НДС) ....  | 48 |
| Таблица 5.3  | Сводные финансовые потребности для строительства и модернизации тепловых сетей. Сценарий 1 (млн.руб. с НДС) .....  | 55 |
| Таблица 5.4  | Сводные финансовые потребности для строительства и модернизации тепловых сетей. Сценарий 2 (млн.руб. с НДС) .....  | 56 |
| Таблица 5.5  | Тарифно-балансовая расчетная модель теплоснабжения для АО «Мурманская ТЭЦ». Сценарий 1 и 2 .....   | 58 |
| Таблица 5.6  | Тарифно-балансовая расчетная модель теплоснабжения для АО «Завод ТО ТБО». Сценарий 1 и 2.....  | 59 |
| Таблица 5.7  | Тарифно-балансовая расчетная модель теплоснабжения для МУП МУК» (Дизельная котельная). Сценарий 1 .....  | 60 |
| Таблица 5.8  | Тарифно-балансовая расчетная модель теплоснабжения для МУП «МУК» (Дизельная котельная). Сценарий 2 (возможное концессионное соглашение).....                 | 61 |
| Таблица 5.9  | Тарифно-балансовая расчетная модель теплоснабжения для МУП «МУК» (Угольная котельная). Сценарий 1.....   | 62 |
| Таблица 5.10 | Тарифно-балансовая расчетная модель теплоснабжения для МУП «МУК» (Угольная котельная). Сценарий 2 (возможное концессионное соглашение) .....                 | 63 |
| Таблица 5.11 | Тарифно-балансовая расчетная модель теплоснабжения для АО «МЭС» (котельные «Северная», «Роста», котельной «Абрам-Мыс», «Фестивальной»). Сценарий 1 и 2 ..... | 64 |
| Таблица 5.12 | Тарифно-балансовая расчетная модель теплоснабжения для АО «МЭС» (котельной «Абрам-Мыс»). Сценарий 2б (возможное концессионное соглашение) .....              | 65 |
| Таблица 5.13 | Тарифно-балансовая расчетная модель теплоснабжения для АО «МЭС» (котельные ТЦ «Росляково-1» и ТЦ «Росляково Южное») Сценарий 1.....                          | 66 |
| Таблица 5.14 | Тарифно-балансовая расчетная модель теплоснабжения для АО «МЭС» (котельная ТЦ «Росляково Южное»). Сценарий 2.....  | 67 |
| Таблица 5.15 | Тарифно-балансовая расчетная модель теплоснабжения для АО «ММТП». Сценарий 1 и 2 .....   | 68 |
| Таблица 5.16 | Тарифно-балансовая расчетная модель теплоснабжения для ЖКС №1 (филиала) ФГБУ «ЦЖКУ» МО РФ ПО ОСК СФ (котельная 22). Сценарий 1 и 2 .....                     | 69 |

## Перечень рисунков

|             |   |    |
|-------------|---|----|
| Рисунок 5.1 | Изменение зон действия источников при переключении доли нагрузки Мурманской ТЭЦ на Восточную котельную..... | 16 |
| Рисунок 5.2 | Объединенная зона теплоснабжения котельной «Северная» и «Роста» .....                                       | 30 |

## Определения

В настоящей главе применяются следующие термины с соответствующими определениями:

| <b>Термины</b>                                    | <b>Определения</b>  |
|---|---|
| Теплоснабжение                                    | Обеспечение потребителей тепловой энергии тепловой энергией, теплоносителем, в том числе поддержание мощности   |
| Система теплоснабжения                            | Совокупность источников тепловой энергии и теплопотребляющих установок, технологически соединенных тепловыми сетями   |
| Источник тепловой энергии                         | Устройство, предназначенное для производства тепловой энергии   |
| Тепловая сеть                                     | Совокупность устройств (включая центральные тепловые пункты, насосные станции), предназначенных для передачи тепловой энергии, теплоносителя от источников тепловой энергии до теплопотребляющих установок  |
| Тепловая мощность (далее - мощность)              | Количество тепловой энергии, которое может быть произведено и (или) передано по тепловым сетям за единицу времени   |
| Тепловая нагрузка                                 | Количество тепловой энергии, которое может быть принято потребителем тепловой энергии за единицу времени  |
| Потребитель тепловой энергии (далее потребитель)  | Лицо, приобретающее тепловую энергию (мощность), теплоноситель для использования на принадлежащих ему на праве собственности или ином законном основании теплопотребляющих установках либо для оказания коммунальных услуг в части горячего водоснабжения и отопления   |
| Теплопотребляющая установка                       | Устройство, предназначенное для использования тепловой энергии, теплоносителя для нужд потребителя тепловой энергии   |
| Теплоснабжающая организация                       | Организация, осуществляющая продажу потребителям и (или) теплоснабжающим организациям произведенных или приобретенных тепловой энергии (мощности), теплоносителя и владеющая на праве собственности или ином законном основании источниками тепловой энергии и (или) тепловыми сетями в системе теплоснабжения, посредством которой осуществляется теплоснабжение потребителей тепловой энергии (данное положение применяется к регулированию сходных отношений с участием индивидуальных предпринимателей) |
| Теплосетевая организация                          | Организация, оказывающая услуги по передаче тепловой энергии (данное положение применяется к регулированию сходных отношений с участием индивидуальных предпринимателей)  |
| Зона действия системы теплоснабжения              | Территория городского округа или ее часть, границы которой устанавливаются по наиболее удаленным точкам подключения потребителей к тепловым сетям, входящим в систему теплоснабжения  |
| Зона действия источника тепловой энергии          | Территория городского округа или ее часть, границы которой устанавливаются закрытыми секционирующими задвижками тепловой сети системы теплоснабжения  |
| Установленная мощность источника тепловой энергии | Сумма номинальных тепловых мощностей всего принятого по акту ввода в эксплуатацию оборудования, предназначенного для отпуска тепловой энергии потребителям на собственные и хозяйственные нужды   |



| <b>Термины</b>   | <b>Определения</b>   |
|--|--|
| Располагаемая мощность источника тепловой энергии          | Величина, равная установленной мощности источника тепловой энергии за вычетом объемов мощности, не реализуемой по техническим причинам, в том числе по причине снижения тепловой мощности оборудования в результате эксплуатации на продленном техническом ресурсе (снижение параметров пара перед турбиной, отсутствие рециркуляции в пиковых водогрейных котлоагрегатах и др.) |
| Мощность источника тепловой энергии нетто                  | Величина, равная располагаемой мощности источника тепловой энергии за вычетом тепловой нагрузки на собственные и хозяйственные нужды   |
| Комбинированная выработка электрической и тепловой энергии | Режим работы теплоэлектростанций, при котором производство электрической энергии непосредственно связано с одновременным производством тепловой энергии  |
| Теплосетевые объекты                                       | Объекты, входящие в состав тепловой сети и обеспечивающие передачу тепловой энергии от источника тепловой энергии до теплopotребляющих установок потребителей тепловой энергии   |
| Расчетный элемент территориального деления                 | Территория городского округа или ее часть, принятая для целей разработки схемы теплоснабжения в неизменяемых границах на весь срок действия схемы теплоснабжения   |

## Перечень принятых сокращений

| №<br>п/п | Сокращение | Пояснение   |
|----------|------------|---|
| 1        | АСКУТЭ     | Автоматическая система контроля и учета тепловой энергии                  |
| 2        | АСКУЭ      | Автоматизированная система контроля и учета электроэнергии                |
| 3        | АСУТП      | Автоматизированная система управления технологическими процессами         |
| 4        | БМК        | Блочно-модульная котельная  |
| 5        | ВК         | Ведомственная котельная   |
| 6        | ВПУ        | Водоподготовительная установка  |
| 7        | ГВС        | Горячее водоснабжение   |
| 8        | ГТУ        | Газотурбинная установка   |
| 9        | ЕТО        | Единая теплоснабжающая организация  |
| 10       | ЗАТО       | Закрытое территориальное образование                                      |
| 11       | ИП         | Инвестиционная программа  |
| 12       | ИС         | Инвестиционная составляющая   |
| 13       | ИТП        | Индивидуальный тепловой пункт   |
| 14       | КРП        | Квартальный распределительный пункт                                       |
| 15       | МК, КМ     | Муниципальная котельная   |
| 16       | ММРП       | Мурманский морской рыбный порт  |
| 17       | ММТП       | Мурманский морской торговый порт  |
| 18       | МУП        | Муниципальное унитарное предприятие                                       |
| 19       | НВВ        | Необходимая валовая выручка   |
| 20       | НДС        | Налог на добавленную стоимость  |
| 21       | ННЗТ       | Неснижаемый нормативный запас топлива                                     |
| 22       | НС         | Насосная станция  |
| 23       | НТД        | Нормативная техническая документация                                      |
| 24       | НЭЗТ       | Нормативный эксплуатационный запас основного или резервного видов топлива |
| 25       | ОВ         | Отопление и вентиляция  |
| 26       | ОВК        | Отопительно-водогрейная котельная   |
| 27       | ОДЗ        | Общественно-деловая застройка   |
| 28       | ОДС        | Оперативная диспетчерская служба  |
| 29       | ОИК        | Оперативный информационный комплекс                                       |
| 30       | ОКК        | Организация коммунального комплекса                                       |
| 31       | ОНЗТ       | Общий нормативный запас топлива   |
| 32       | ОЭТС       | Отдел эксплуатации тепловых сетей   |
| 33       | ПВК        | Пиковая водогрейная котельная   |
| 34       | ПГУ        | Парогазовая установка   |
| 35       | ПИР        | Проектные и изыскательские работы   |
| 36       | ПНС        | Повысительно-насосная станция   |
| 37       | ПП РФ      | Постановление Правительства Российской Федерации                          |
| 38       | ППМ        | Пенополиминерал   |
| 39       | ППУ        | Пенополиуретан  |
| 40       | ПСД        | Проектно-сметная документация   |
| 41       | РЭК        | Региональная энергетическая комиссия                                      |
| 42       | СМР        | Строительно-монтажные работы  |
| 43       | СЦТ        | Система централизованного теплоснабжения                                  |
| 44       | ТБО        | Твердые бытовые отходы  |
| 45       | ТЭЦ        | Теплоэлектроцентраль  |
| 46       | ТФУ        | Теплофикационная установка  |
| 47       | ТЭ         | Тепловая энергия  |
| 48       | ТЭО        | Технико-экономическое обоснование   |
| 49       | ТЭЦ        | Теплоэлектроцентраль  |

| <b>№<br/>п/п</b> | <b>Сокращение</b> | <b>Пояснение</b>  |
|------------------|-------------------|---|
| 50               | УПБС ВР           | Укрупненный показатель базовой стоимости на виды работ            |
| 51               | УПР               | Укрупненный показатель базисных стоимостей по видам строительства |
| 52               | УРУТ              | Удельный расход условного топлива                                 |
| 53               | УСС               | Укрупненный показатель сметной стоимости                          |
| 54               | ФОТ               | Фонд оплаты труда   |
| 55               | ФСТ               | Федеральная служба по тарифам                                     |
| 56               | ХВО               | Химводоочистка  |
| 57               | ХВП               | Химводоподготовка   |
| 58               | ЦТП               | Центральный тепловой пункт  |
| 59               | ЭБ                | Энергоблок  |
| 60               | ЭМ                | Электронная модель системы теплоснабжения г. Мурманск             |

## **ГЛАВА 5. МАСТЕР ПЛАН РАЗВИТИЯ СИСТЕМ ТЕПЛОСНАБЖЕНИЯ**

### **5.1 Сценарные условия развития энергетики Мурманской области**

Предложения по строительству, реконструкции и техническому перевооружению источников тепловой энергии, расположенных на территории города Мурманска, в первую очередь определяются перспективными условиями развития энергетики Мурманской области в целом.

Основными программными и нормативными документами, которые регламентируют планы по развитию электроэнергетики и газификации Мурманской области, являются:

1. Приказ Минэнерго России от 28.03.2023 г. №108 «Об утверждении схемы и программы развития Единой энергетической системы России на 2023-2028 годы»;

2. Распоряжение Губернатора Мурманской области от 29.04.2022 № 117-РГ «Об утверждении схемы и программы развития электроэнергетики Мурманской области на 2023-2027 гг.»;

4. Соглашение о сотрудничестве между Правительством Мурманской области и ОАО «Газпром» от 10.11.2005 г. в редакции Дополнительного соглашения от 12.07.2010 г. №1 (о бессрочности);

5. Договор о сотрудничестве ПАО «Газпром» и Правительства Мурманской области в 2010-2015 гг. от 15.10.2009 г.;

6. Генеральная схема газоснабжения и газификации Мурманской области (актуализация 2023 года).

Согласно вышеуказанным документам, в рассматриваемый период актуализации схемы, строительство источников комбинированной выработки тепловой и электрической энергии на территории города Мурманска не предусматривается.

В настоящее время, АО «Газпром промгаз» проводит актуализацию Генеральной схемы газоснабжения и газификации Мурманской области («Магистральный газопровод «Волхов - Мурманск»), в том числе г. Мурманска, по результатам которой будут определены объемы и сроки газификации. По этой причине, в рамках настоящей актуализации Схемы теплоснабжения предполагается, что проекты по газификации Мурманской области или отдельно г. Мурманска в краткосрочной и среднесрочной перспективе не будут осуществлены.

Учитывая выше сказанное, в рамках разработки Схемы теплоснабжения на 2023-2042 год, рассмотрены три наиболее вероятных сценария развития энергетики региона:

1. Сценарий 1: Сохранение мазутозависимости для существующих источников и модернизация / оптимизация состава установленного оборудования котельных;
2. Сценарий 2: Отсутствие газификации и перевод маломощных котельных на другой вид топлива (электроэнергия);
3. Сценарий 3. Газификация Мурманской области.

Проекты, предусматривающие перевод источников теплоснабжения Мурманской области на использования магистрального сетевого газа, в настоящее время планируются Правительством Мурманской области совместно с газодобывающей компанией ПАО «Газпром» и возможны к реализации после окончательного согласования Схемы газоснабжения и газификации города Мурманска, и внесения изменений в документы территориального планирования.

К детальному рассмотрению сценария, учитывающего газификацию Мурманской области, следует вернуться при последующих актуализациях схемы теплоснабжения.

**Сценарий 1: Отсутствие газификации и сохранение мазутозависимости для существующих источников и модернизация / оптимизация состава установленного оборудования котельных;**

Сценарий 1 подразумевает сохранение существующего положения в топливно-энергетическом комплексе Мурманской области.

Данный сценарий предполагает в первую очередь повышение эффективности сжигания мазута на существующих котельных и ТЭЦ, внедрение мероприятий по снижению собственных нужд, проведение мероприятий по снижению потерь в тепловых сетях и повышение энергоэффективности существующей жилой и социально-административной застройки на территории г. Мурманска.

## **Сценарий 2: Отсутствие газификации и перевод маломощных котельных на другой вид топлива (электроэнергия)**

Сценарий 2 предусматривает строительство вместо маломощных котельных в микрорайонах Абрам-мыс и Дровяное новых электрокотельных, подключенных к электросетям по уровню напряжения ВН. Также схемой теплоснабжения предусматривается закрытие котельной «Роста» с переключением существующих нагрузок на котельную «Северная».

Относительно материалов Схемы теплоснабжения на 2023 год существенных изменений в составе систем теплоснабжения г.Мурманска не произошло - были выполнены ремонтные работы на основном оборудовании следующих источников:

### 1) Мурманская ТЭЦ:

- Текущий ремонт парового теплофикационного котла ТП-30 ст.№1;
- Средний ремонт парового теплофикационного котла ТП-30 ст.№ 3;
- Средний ремонт парового энергетического котла БМ-35 ст.№ 5;
- Текущий парового энергетического котла ГМ-50 ст.№ 7;
- Средний ремонт водогрейного котла ПТВМ-50 ст.№ 9;
- Капитальный ремонт водогрейного котла ПТВМ-100 ст.№ 10;
- Капитальный ремонт Турбогенератора №4.

### 2) Восточная котельная:

- Текущий ремонт парового теплофикационного котла ГМ 50-14-250 ст.№ 1
- Капитальный ремонт парового теплофикационного котла ГМ 50-14-250 ст.№ 2
- Средний ремонт водогрейного котла КВГМ-100 ст.№ 4
- Текущий ремонт водогрейного котла КВГМ-100 ст.№ 6

### 3) Южная котельная:

- средний ремонт парового теплофикационного котла ДКВР 20-13-250 ст.№ 3;
- текущий ремонт водогрейного котла ПТВМ-100 ст.№ 4;
- капитальный ремонт водогрейного котла ПТВМ-100 ст.№ 6;
- средний ремонт водогрейного котла КВГМ-100 ст.№ 8.

а также проведен капитальный ремонт ряда участков тепловых сетей.

По результатам рассмотрения мероприятий, реализованных за период до настоящей разработки Схемы, можно сделать вывод, что какой-то определенный сценарий окончательно не выбран.

### **5.1.1 Сценарий 1: Отсутствие газификации и сохранение мазутозависимости для существующих источников и строительство новых источников на твердом топливе**

Таким образом, согласно 1 сценарию развития, на источниках теплоснабжения г. Мурманска предусматриваются следующие мероприятия:

#### **– Мурманская ТЭЦ**

Для Мурманской ТЭЦ оба сценария имеют одинаковые мероприятия, при которых сохраняется вид потребляемого топлива, выполняется замена установленного котельного оборудования с увеличением мощности. В состав основных мероприятий по Мурманской ТЭЦ входят:

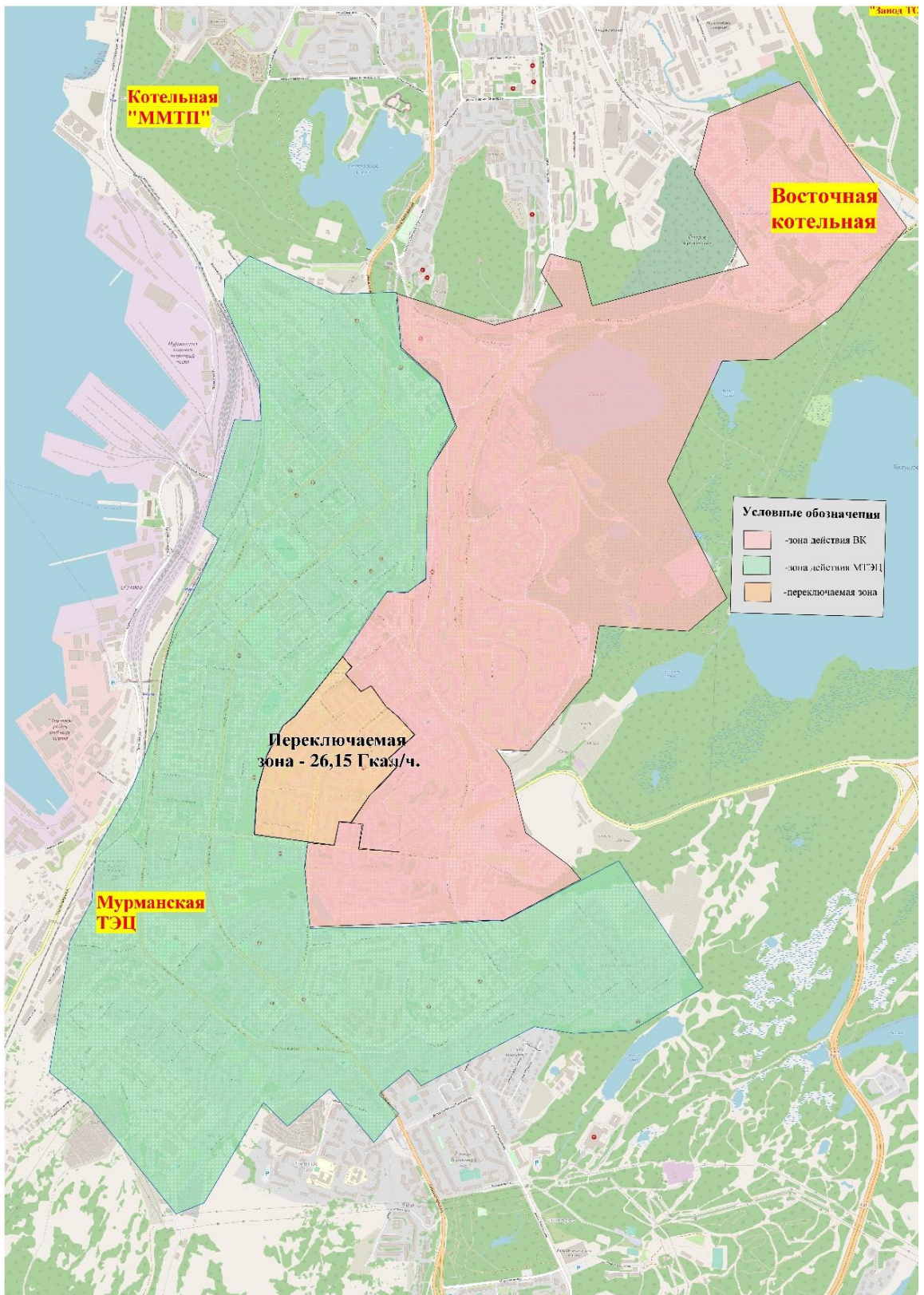
- ПИР и поэтапная замена паровых котлов ТП-30Р ст.№1-3 на водогрейные котлы КВ-ГМ-69,8-150 ст. №11 и ст.№12 производительностью 60 Гкал/ч каждый;
- ПИР и замена парового котла ТП-35У ст.№4 на водогрейный котел КВ-ГМ-69,8-150 ст. №13 производительностью 60 Гкал/ч;
- реконструкция РУСН-6кВ – 1 и 2 очередь;
- реконструкция РУСН-0,4кВ – 1 и 2 очередь;
- проведение капитальных ремонтов на установленном оборудовании.

Настоящей Схемой теплоснабжения, в целях устранения дефицита тепловой мощности, помимо модернизации оборудования источника, предусматривается переключение части нагрузки потребителей Мурманской ТЭЦ на Восточную котельную, а именно:

- перевод тепловой нагрузки района, ограниченный улицами Книповича-ул. Буркова- ул. Полярные Зори - ул. Сполохи в размере 26,15 Гкал/ч (а также соответствующих потерь 0,96 Гкал/ч).

Предполагаемый срок реализации данного этапа – 2028 - 2029 г.

Изменение зон действия источников, в результате предусматриваемого переключения, представлено на рисунке 5.1.



**Рисунок 5.1** Изменение зон действия источников при переключении доли нагрузки Мурманской ТЭЦ на Восточную котельную



### – **Восточная котельная**

На котельной установлены три паровых котла ГМ-50-14/250 и три водогрейных котла КВГМ-100. Подключенная договорная нагрузка котельной составляет 167,45 Гкал/ч. С учетом нового строительства, нагрузка котельной на рассматриваемую перспективу для сценария 1 составит 220,54 Гкал/ч. Состав оборудования на рассматриваемую перспективу является оптимальным для сценария 1, в рамках которого на ближайший период предусматривается проведение необходимого вида ремонта существующих котлов без смены используемого топлива:

#### **2023 год**

- Средний ремонт парового теплофикационного котла ГМ 50-14-250 ст.№ 3;
- Текущий ремонт водогрейного котла КВГМ-100 ст.№ 5.

#### **2024 год**

- Капитальный ремонт парового теплофикационного котла ГМ 50-14-250 ст.№1;
- Средний ремонт водогрейного котла КВГМ-100 ст.№6.

#### **2025 год**

- Средний ремонт парового теплофикационного котла ГМ 50-14-250 ст.№ 2;
- Капитальный ремонт водогрейного котла КВГМ-100 ст.№ 5.

#### **2026 год**

- Капитальный ремонт парового теплофикационного котла ГМ 50-14-250 ст.№3;
- Капитальный ремонт водогрейного котла КВГМ-100 ст.№ 4.

#### **2023 – 2025 год**

- Реконструкция схемы передачи тепловой энергии от Завода ТО ТБО на Восточную котельную;

#### **2025 – 2026 год**

- Реконструкция сетевой установки (включающая замену внутростанционного сетевого коллектора с увеличением диаметра, замену сетевых подогревателей и монтажа дополнительного сетевого насоса), установка дополнительного парового котла производительностью 20 т/ч (для работы в летнем режиме).

Также предусматривается выполнение переключения нагрузки с Мурманской ТЭЦ:

- в 2029 году - перевод тепловой нагрузки в размере 26,15 Гкал/ч (а также соответствующих потерь 0,96 Гкал/ч).

Присоединение переключаемой зоны, а также перспективных потребителей, может быть выполнено за счет проведения мероприятий по реконструкции сетевой установки на источнике (увеличение пропускной способности трубопроводов в пределах котельной, замена сетевых подогревателей), увеличения пропускной способности трубопровода Ду 700 от ВК до П8 (проведение реконструкции с увеличением диаметра), а также решения вопроса по переоборудованию ИТП потребителей, которые будут переподключаться на Восточную котельную.

#### – Южная котельная

На котельной установлены три паровых котла ДКВР-20/13, три водогрейных котла ПТВМ-100 и два водогрейных котла КВГМ-100. Подключенная нагрузка котельной составляет 303,037 Гкал/ч. Нагрузка котельной к 2042 году, с учетом ввода в эксплуатацию новых объектов капитального строительства, составит 316,4 Гкал/ч.

Сценарий 1 предусматривает сохранение существующего оборудования котельной, с проведением ремонтов следующего оборудования:

#### **2023 год**

- Средний ремонт парового теплофикационного котла ДКВР 20-13-250 ст.№ 2;
- Текущий ремонт водогрейного котла ПТВМ-100 ст.№ 4;
- Текущий ремонт водогрейного котла ПТВМ-100 ст.№ 5;
- Текущий ремонт водогрейного котла ПТВМ-100 ст.№ 7.

#### **2024 год**

- Средний ремонт парового теплофикационного котла ДКВР 20-13-250 ст.№1;
- Текущий ремонт водогрейного котла ПТВМ-100 ст.№5.

#### **2025 год**

- Капитальный ремонт парового теплофикационного котла ДКВР 20-13-250 ст.№ 3;
- Капитальный ремонт водогрейного котла ПТВМ-100 ст.№ 5;
- Капитальный ремонт водогрейного котла КВГМ-100 ст.№ 7.

#### **2026 год**

- Капитальный ремонт парового теплофикационного котла ДКВР 20-13-250 ст.№ 2;
- Средний ремонт водогрейного котла ПТВМ-100 ст.№ 6;
- Капитальный ремонт водогрейного котла КВГМ-100 ст.№ 8.

## **2024-2027 год**

- Реконструкция водогрейной части Южной котельной, направленная на увеличение надежности и тепловой экономичности (реконструкция контура и ввод в эксплуатацию ВК-9,10 КВГМ-100 (с выводом из эксплуатации ВК- 4,5 ПТВМ-100).

### **– Котельная «Северная»**

Котельная «Северная» имеет установленную мощность 367,7 Гкал/час и снабжает тепловой энергией потребителей Ленинского административного округа г. Мурманска и промышленной зоны. В состав котельной входит 4 водогрейных котла ПТВМ-30 и 11 паровых котлов различной производительности.

Котлы установлены на котельной в середине 70-х годов прошлого века. Котельная предназначалась к использованию в качестве промышленно-отопительной: установка 11 паровых котлов была необходима для обеспечения промышленных потребителей тепловой энергии в виде пара. В настоящее время все крупные потребители пара от котельной прекратили свое потребление на производство. В 2019 году подключенная нагрузка котельной в виде пара составляла не более 4 Гкал/ч.

В соответствии с ФЗ №190 «О теплоснабжении», для потребителей котельной «Северная» предусмотрен переход на закрытую схему ГВС. После перехода на закрытую схему ГВС ожидается сокращение объемов подпитки тепловых сетей на 75%. В рамках реализации данного перехода предусматривается выполнение следующих мероприятий:

- Замена водогрейного котла ПТВМ-30 ст. № 3 на водогрейный котел ТЕРМОТЕХНИК ТТ300 60МВт;
- Замена двух подогревателей сетевой воды ПСВ-315;
- Замена подпиточных насосов 14СД-9 ст. №1,2;
- Замена подпиточных насосов 200Д-60 ст. №6, 200Д-90 ст.№3,5;
- Замена сетевых насосов СЭ-1250 ст.№1-4;
- Замена сетевого насоса 14СД-9 ст.№5;
- Замена рециркуляционных насосов НКУ-250;
- Установка и замена сетевых насосов на ЦТП район № 2 Ленинского округа: ЦТП 175 кв., ЦТП 171 кв., ЦТП 203 кв., ЦТП 207 кв. и в элеваторном узле А. Невского;

- Замена с увеличением диаметра магистральных тепловых сетей от котельной (перечень тепловых сетей, подлежащих замене представлен в Главе 8 схемы теплоснабжения).

Исходя из этого, в рамках 1 сценария развития, для котельной «Северная» следует предусматривать максимально возможный вывод паровой части, и замещение ее водогрейной мощностью:

**В 2023 году** – планируется вывести из эксплуатации и демонтировать паровые котлы ДКВР-25/13. Демонтаж данных котлов позволит освободить котловые ячейки для установки трех мазутных паровых котлов ДКВР-10/13 в последующие годы.

**В 2024 году** – выполнение проектно-сметной документации на установку и обвязку новых паровых котлов ДКВР-10/13.

**В 2025 году** - планируется установка 2 паровых котлов ДКВР-10/13 и проведение капитального ремонта водогрейных котлов ПТВМ-30 ст. №№2,4. В этом же году планируется вывести и демонтировать паровые котлы ГМ-50-14/250 ст. №9-10. Кроме того, в данный период намечена разработка проектно-сметной документации по установке котла Eurotherm-58 (тепловой мощностью 50 Гкал/ч) на месте демонтируемых котлов.

**В 2026 году** – планируется ввод в эксплуатацию котла Eurotherm-58. Вывод и демонтаж парового котла ГМ-50-14/250 ст. №11. Выполнение проектно-сметной документации на установку двух новых котлов Eurotherm-58 и одного парового котла ДКВР-10/13.

**В 2027 году** – ввод в работу водогрейный котел Eurotherm-58 на месте демонтированных котлов. Вывод и демонтаж паровых котлов ГМ-50-14/250 ст. №12-13. Помимо этого, устанавливается паровой котел мазутный ДКВР-10/13 №3.

**В 2028 году** – выводится и демонтируется оставшийся паровой котел ГМ-50-14/250 ст. №14.

#### – Котельная «Роста»

Котельная «Роста» расположена на севере г. Мурманска и имеет смежную зону теплоснабжения с котельной «Северная». Паровые котлы ГМ-50-14/250, установленные на котельной в конце 80-х годов, и настоящее время нуждаются в замене.

Для сценария 1 Схемой теплоснабжения, в качестве мероприятия на источнике предусматривается техническое перевооружение котельной, включающее демонтаж парового котла марки «Комбайшен» YUX-23-3 № 2 с последующей установкой и вводом в эксплуатацию нового парового котла производительностью 10 т/ч.

В настоящее время, на котельной в межотопительный период обеспечение нужд горячего водоснабжения осуществляется посредством работы 1 котла ГМ-50-14/250, мощность которого избыточна (при нагрузке ГВС равной 2,87 Гкал/ч), а режим эксплуатации - неэффективный.

Вследствие этого, в качестве мероприятий на источнике рекомендуется предусмотреть мероприятия по техническому перевооружению и выполнить установку дополнительного котла для работы в летний период (с демонтажем угольного котла):

**2023 год** – установка водогрейного котла мощностью 4 МВт (например, котел ООО «Энтророс» марки ТТ-100 или аналог).

#### – Котельная «Абрам-Мыс»

На котельной «Абрам-Мыс» установлено 3 паровых котла (ДКВР 25-13р - 1 шт. и ДКВР 10/13 - 2 шт.), срок эксплуатации каждого из которых составляет около 40 лет.

Котельная строилась как производственно-отопительная для обеспечения тепловой энергией в виде пара судоремонтного предприятия и отопления жилой застройки. В настоящее время площадка бывшего судоремонтного предприятия принадлежит ООО «Рейнертсен НВР», которая занимается производством металлоконструкций для шельфовых проектов. На предприятии установлен собственный источник тепловой энергии, в связи с чем, закупка тепловой энергии от паровой котельной не осуществляется. Теплоснабжение населения осуществляется через ЦТП, где установлены пароводяные теплообменники.

Установленная мощность котельной более чем в пять раз превышает подключенную нагрузку. Учитывая вышеописанное, мероприятия, предлагаемые для котельной, предусматривают снижение установленной мощности котельной и замену части паровых котлов на водогрейные котлы.

Для сценария 1 Схемой теплоснабжения на источнике предусматривается реализация мероприятий АО «МЭС», включающая в себя техническое перевооружение мазутной котельной микрорайона Абрам-Мыс и переоборудование существующей ЦТП в ПНС (подкачивающую насосную станцию).

Срок проведения данного мероприятия – 2023 г.

В 2024 году планируется выполнить полную замену ствола металлической дымовой трубы, а также оборудовать объекты топливно-энергетического комплекса котельной мкр.Абрам-Мыс инженерно - техническими средствами охраны.

– **Котельная ТЦ «Росляково - 1»**

На котельной ТЦ «Росляково-1» установлено 6 паровых котлов (ДЕ 25/14 – 3 шт. и ДКВР 10/13 - 2 шт.), срок эксплуатации каждого из которых составляет около 40 лет. Основным видом топлива является мазут.

На основании дорожной карты, в рамках реализации мероприятий по приватизации объектов теплоснабжения, расположенных в жилом районе Росляково по ул. Молодежная и ул. Заводская, в 2023 году осуществлена передача объектов в АО «МЭС» с возложением инвестиционных и эксплуатационных обязательств. В связи с этим, в рамках реализации данного сценария, предусматривается:

1. Техническое перевооружение котельной в жилом районе Росляково по ул.Заводская с перекладкой тепловых сетей.

Начало реализации данного мероприятия предполагается с 2024 года.

– **Котельная ТЦ «Росляково Южное»**

На котельной ТЦ «Росляково Южное» установлено 10 котлов, из которых 3 паровых и 7 водогрейных. Основным видом топлива является уголь. Подключенная нагрузка котельной составляет 2,166 Гкал/ч.

Основной причиной высокой себестоимости тепловой энергии являются затраты на эксплуатацию изношенного оборудования и топливо. В рамках реализации мероприятий по приватизации объектов теплоснабжения, расположенных в жилом районе Росляково по ул. Молодежная и ул. Заводская, планируется передача объектов в АО «МЭС» в 2023 году осуществлена передача объектов в АО «МЭС» с возложением инвестиционных и эксплуатационных обязательств. В связи с этим, в рамках реализации первого сценария, предусматривается:

1. Проектирование и строительство новой котельной в жилом районе Росляково по ул. Молодежная с перекладкой существующих сетей.

Начало реализации данного мероприятия предполагается с 2024 года.

– **Дизельная котельная МУП «МУК»**

На дизельной котельной установлено 3 водогрейных котла, срок эксплуатации которых составляет 15 лет. Основным видом топлива является дизельное топливо. Подключенная договорная нагрузка котельной составляет 0,828 Гкал/ч и на рассматриваемую перспективу изменение ее не предполагается.

Основной причиной высокой себестоимости тепловой энергии от дизельной котельной района Дровяное являются затраты на топливо. Снижение тарифа на тепловую энергию от данной котельной может быть достигнуто в первую очередь проведением мероприятий по снижению топливной составляющей в тарифе, что в свою очередь подразумевает переход на альтернативное топливо.

Следует отметить, что переход на твердое топливо, не применим для данной котельной, т.к. установленные в 2005-2006 году котлы не могут быть переоборудованы для работы на угле, к тому же территория площадки, на которой размещена котельная, не позволяет разместить склад твердого топлива.

Схемой теплоснабжения по 1 сценарию для данной котельной предлагаются следующие мероприятия:

**2024 - 2025 гг.:**

- дополнительная установка на котельной двух электродкотлов ТЭН-300, тепловой мощностью 0,3 Гкал/ч каждый;
- поэтапная замена установленных дизельных котлов.

Работа котельной при этом предполагается в следующем режиме:

- в ночной и полупиковой зоне тарифа на электрическую энергию в работе находятся электродкотлы. Дизельные котлы находятся в горячем резерве;
- в пиковой зоне тарифа на электрическую энергию в работе находятся дизельные котлы;
- при температуре наружного воздуха ниже  $-9^{\circ}\text{C}$ , в ночной и полупиковой зоне в работе находятся электродкотлы и дизельные котлы одновременно.

– **Угольная котельная МУП «МУК»**

Угольная котельная МУП «МУК» вырабатывает тепловую энергию в виде горячей воды и пара, снабжает тепловой энергией микрорайон Дровяное. Установленная мощность котельной - 3,13 Гкал/ч, при этом подключенная нагрузка составляет 0,927 Гкал/ч сохранится и на расчетный срок.

Основной причиной высокой себестоимости тепловой энергии на угольной котельной являются затраты на топливо и на оплату труда персонала. Снижение тарифа на тепловую энергию от данной котельной может быть достигнуто в первую очередь проведением мероприятий по снижению топливной составляющей в тарифе, что в свою очередь подразумевает переход на альтернативное топливо, а также оптимизацией состава персонала.

Настоящей актуализацией, учитывая необходимость проведения капитального ремонта здания, в котором располагается основное оборудование, а также, удаленное расположение котельной от потребителей, в рамках сценария развития 1 и 2 схемой теплоснабжения предлагается рассмотреть следующие:

- Сценарий 1: Строительство новой блочно-модульной электрочотельной;
- Сценарий 2а: Перевод потребителей на теплоснабжение от ИТП с электрическими котлами;
- Сценарий 2б: Строительство новой блочно-модульной котельной для работы на ТБО топливе и/или угле.

По сценарию 1 развития системы теплоснабжения микрорайона Дровяное предполагается выполнить строительство новой блочно-модульной электрочотельной в непосредственной близости к потребителям тепловой энергии. Суммарная установленная мощность нового источника составит 3,13 Гкал/ч. Срок реализации данного мероприятия – 2024-2026 гг.

#### **– Котельная АО «ММТП»**

Котельная АО «Мурманский морской торговый порт» снабжает тепловой энергией потребителей на территории предприятия. Теплоснабжение жилищного фонда от данного источника не осуществляется.

Схемой теплоснабжения предусматривается сохранение существующей схемы теплоснабжения с проведением мероприятий по модернизации вспомогательного котельного оборудования источника.

Перевод котельной на потребление угольного топлива не рассматривается в виду отсутствия на территории свободной площади.

#### **– Котельная №22**

Котельная №22, эксплуатируемая ЖКС №1 (г. Мурманск) филиала ФГБУ "ЦЖКУ" МО РФ по ОСК СФ, снабжает тепловой энергией объекты Министерства



обороны Российской Федерации, расположенные в в/г №6, и 2 муниципальных жилых домов по улице Мохнаткина Пахта района Росляково.

Схемой теплоснабжения предусматривается сохранение существующего оборудования котельной с проведением капитального ремонта паровых котлов КВВА 6/15 и ДЕ-16/14 ГМ. Для котельной предусматривается сохранение мазутной зависимости.

#### **– Котельная АО «Завод ТО ТБО»**

Котельная АО «Завод ТО ТБО» предназначена для выработки дешевой тепловой энергии путем сжигания несортированных твердых бытовых отходов из г. Мурманска и близлежащих районов.

На котельной установлены два мусоросжигательных котла, для подсветки факела в которых используется мазут. Тепловая энергия в виде пара подается на Восточную котельную АО «Мурманская ТЭЦ».

Для сценарных условий 1 и 2 предусматривается сохранение мазутной подсветки. Перевод котельной на уголь не рассматривается как технологически нереализуемый.

Полный состав мероприятий на источнике представлен в Главе 7 обосновывающих материалов схемы теплоснабжения.

## **5.1.2 Сценарий 2: Отсутствие газификации и переход энергетики Мурманска на твердое топливо и электроэнергию**

Согласно 2 сценарию развития, на источниках теплоснабжения г. Мурманска предусматриваются следующие мероприятия:

### **– Мурманская ТЭЦ**

Для Мурманской ТЭЦ оба сценария имеют одинаковые мероприятия, при которых сохраняется вид потребляемого топлива, выполняется замена установленного котельного оборудования с увеличением мощности. В состав основных мероприятий по Мурманской ТЭЦ входят:

- ПИР и поэтапная замена паровых котлов ТП-30Р ст.№1-3 на водогрейные котлы КВ-ГМ-69,8-150 ст. №11 и ст.№12 производительностью 60 Гкал/ч каждый;
- ПИР и замена парового котла ТП-35У ст.№4 на водогрейный котел КВ-ГМ-69,8-150 ст. №13 производительностью 60 Гкал/ч;
- реконструкция РУСН-6кВ – 1 и 2 очередь;
- реконструкция РУСН-0,4кВ – 1 и 2 очередь;
- проведение капитальных ремонтов на установленном оборудовании.

Настоящей Схемой теплоснабжения, в целях устранения дефицита тепловой мощности, помимо модернизации оборудования источника, предусматривается переключение части нагрузки потребителей Мурманской ТЭЦ на Восточную котельную, а именно:

- перевод тепловой нагрузки района, ограниченный улицами Книповича-ул. Буркова - ул. Полярные Зори - ул. Спологи в размере 26,15 Гкал/ч (а также соответствующих потерь 0,96 Гкал/ч).

Предполагаемый срок реализации данного этапа – 2028 - 2029 гг.

Изменение зон действия источников, в результате предусматриваемых переключений, представлено на рисунке 5.1.

### **– Восточная котельная**

Для Восточной котельной мероприятия и состав оборудования будет соответствовать первому сценарию развития:

#### **2023 год**

- Средний ремонт парового теплофикационного котла ГМ 50-14-250 ст.№ 3;
- Текущий ремонт водогрейного котла КВГМ-100 ст.№ 5.

#### **2024 год**

- Капитальный ремонт парового теплофикационного котла ГМ 50-14-250 ст.№1;
- Средний ремонт водогрейного котла КВГМ-100 ст.№6.

#### **2025 год**

- Средний ремонт парового теплофикационного котла ГМ 50-14-250 ст.№ 2;
- Капитальный ремонт водогрейного котла КВГМ-100 ст.№ 5.

#### **2026 год**

- Капитальный ремонт парового теплофикационного котла ГМ 50-14-250 ст.№3;
- Капитальный ремонт водогрейного котла КВГМ-100 ст.№ 4.

#### **2023 – 2025 год**

- Реконструкция схемы передачи тепловой энергии от Завода ТО ТБО на Восточную котельную;

#### **2025 – 2026 год**

- Реконструкция сетевой установки (включающая замену внутростанционного сетевого коллектора с увеличением диаметра, замену сетевых подогревателей и монтажа дополнительного сетевого насоса), установка дополнительного парового котла производительностью 20 т/ч (для работы в летнем режиме).

Также предусматривается выполнение переключения нагрузки с Мурманской ТЭЦ:

- в 2029 году - перевод тепловой нагрузки в размере 26,15 Гкал/ч (а также соответствующих потерь 0,96 Гкал/ч).

#### **– Южная котельная**

Для Южной котельной мероприятия и состав оборудования будет соответствовать первому сценарию развития:

#### **2023 год**

- Средний ремонт парового теплофикационного котла ДКВР 20-13-250 ст.№ 2;
- Текущий ремонт водогрейного котла ПТВМ-100 ст.№ 4;
- Текущий ремонт водогрейного котла ПТВМ-100 ст.№ 5;
- Текущий ремонт водогрейного котла ПТВМ-100 ст.№ 7.

#### **2024 год**

- Средний ремонт парового теплофикационного котла ДКВР 20-13-250 ст.№1;

- Текущий ремонт водогрейного котла ПТВМ-100 ст.№5.

#### **2025 год**

- Капитальный ремонт парового теплофикационного котла ДКВР 20-13-250 ст.№ 3;
- Капитальный ремонт водогрейного котла ПТВМ-100 ст.№ 5;
- Капитальный ремонт водогрейного котла КВГМ-100 ст.№ 7.

#### **2026 год**

- Капитальный ремонт парового теплофикационного котла ДКВР 20-13-250 ст.№ 2;
- Средний ремонт водогрейного котла ПТВМ-100 ст.№ 6;
- Капитальный ремонт водогрейного котла КВГМ-100 ст.№ 8.

#### **2024-2027 год**

- Реконструкция водогрейной части Южной котельной, направленная на увеличение надежности и тепловой экономичности (реконструкция контура и ввод в эксплуатацию ВК-9,10 КВГМ-100 (с выводом из эксплуатации ВК- 4,5 ПТВМ-100).

#### **– Котельная «Северная»**

В рамках второго сценария, схемой теплоснабжения предусматривается закрытие котельной «Роста» с переключением существующих нагрузок на котельную «Северная». В остальном, состав мероприятий соответствует сценарию 1.

В связи с этим на котельной «Северная» предусматриваются сохранение и поддержание в работоспособном состоянии существующего оборудования, а также выполнение мероприятий необходимых для перехода на закрытую схему ГВС:

#### **2023-2025 гг.**

- Замена водогрейного котла ПТВМ-30 ст. № 3 на водогрейный котел ТЕРМОТЕХНИК ТТ300 60МВт;
- Замена двух подогревателей сетевой воды ПСВ-315;
- Замена подпиточных насосов 14СД-9 ст. №1,2;
- Замена подпиточных насосов 200Д-60 ст. №6, 200Д-90 ст.№3,5;
- Замена сетевых насосов СЭ-1250 ст.№1-4;
- Замена сетевого насоса 14СД-9 ст.№5;
- Замена рециркуляционных насосов НКУ-250;

- Установка и замена сетевых насосов на ЦТП район № 2 Ленинского округа: ЦТП 175 кв., ЦТП 171 кв., ЦТП 203 кв., ЦТП 207 кв. и в элеваторном узле А. Невского;
- Замена с увеличением диаметра магистральных тепловых сетей от котельной (перечень тепловых сетей, подлежащих замене представлен в Главе 8 схемы теплоснабжения).

#### **2026 год**

- Переключение тепловой нагрузки потребителей котельной «Роста» на котельную «Северная», вывод из эксплуатации котельной «Роста».

#### **– Котельная «Роста»**

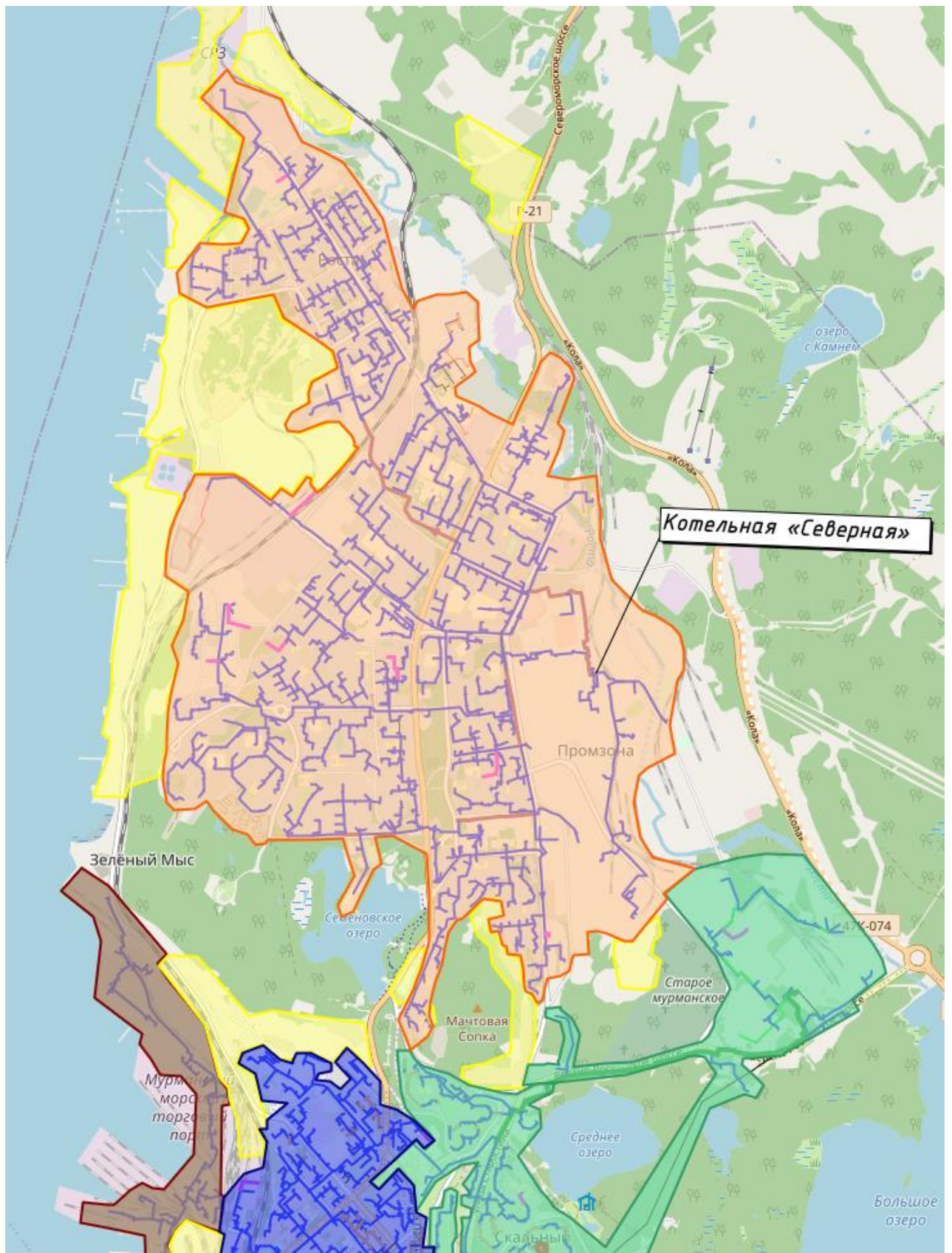
В рамках второго сценария, схемой теплоснабжения предусматривается закрытие котельной «Роста» с переключением существующих нагрузок на котельную «Северная». Ориентировочный срок реализации данного мероприятия - 2026 год.

В состав мероприятия будет включать в себя:

- перекладка участка тепломагистрали от узла установки расходомеров в районе котельной до ТК-201д с Ду400мм на Ду500мм протяженностью 872,29 м;
- перекладка участка тепломагистрали от ТК-244 до насосной станции ЦТП 207кв. с Ду 350 мм на Ду 450 мм протяженностью 1061 м;
- открыть запорную арматуру в ТК-22.

До принятия окончательного решения по закрытию котельной «Роста», в качестве мероприятий на источнике рекомендуется реализовать мероприятия по техническому перевооружению, предусмотренные по Сценарию 1.

Объединенная зона теплоснабжения котельной «Северная» и «Роста» приведена на рисунке 5.2.



**Рисунок 5.2** Объединенная зона теплоснабжения котельной «Северная» и «Роста»

#### – Котельная «Абрам-Мыс»

За основу сценария 2 принят сценарий, предложенный комплексной инвестиционной программой (КИП), в рамках которой настоящей актуализацией предлагается рассмотреть вариант строительством электростанции микрорайона Абрам-Мыс.

1. В рамках сценария предполагается осуществить строительство электростанции в микрорайоне Абрам-Мыс с технологическим присоединением на уровне напряжения ВН.

Для этого необходимо создание следующей электросетевой инфраструктуры:

- продлить ВЛ-150 кВ Л-219 до ПС 150/35/10 кВ №100 ориентировочной протяженностью 30 км.
- выполнить реконструкцию ПС 100 с расширением на одну ячейку 150 кВ для подключения Л-219.
- построить новый центр питания 150/20 кВ с установленной мощностью 2х16 МВА.
- новую ПС 150 кВ подключить в разрезку продленной Л-219.
- построить две ВЛ-20 кВ от нового центра питания до микрорайона Абрам-Мыс ориентировочной протяженностью 2х3 км.

Реализация данной инициативы может быть выполнена в период в течении 2-3х лет и предполагает вывод из эксплуатации ныне действующей мазутной котельной «Абрам-Мыс».

#### – Дизельная котельная МУП «МУК»

На дизельной котельной установлено 3 водогрейных котла, срок эксплуатации которых составляет 15 лет. Основным видом топлива является дизельное топливо. Подключенная договорная нагрузка котельной составляет 0,828 Гкал/ч и на рассматриваемую перспективу изменение ее не предполагается.

Основной причиной высокой себестоимости тепловой энергии от дизельной котельной района Дровяное являются затраты на топливо. Снижение тарифа на тепловую энергию от данной котельной может быть достигнуто в первую очередь проведением мероприятий по снижению топливной составляющей в тарифе, что в свою очередь подразумевает переход на альтернативное топливо.

Сценарий 2 для данного источника основан на заключении возможного концессионного соглашения между Правительством Мурманской области и

потенциальным концессионером на реализацию мероприятия «Перевод жилых зданий в мкр.Дровяное г.Мурманск на электроотопление».

В соответствии с этим предлагается выполнить установку ИТП с электрическими котлами в зданиях жилых многоквартирных домов по ул. Прибрежная, и впоследствии, вывести из эксплуатации дизельную котельную и тепловые сети от нее. Установка ИТП позволит оптимизировать схему теплоснабжения микрорайона Дровяное, а также снизить затраты на топливо и ликвидировать потери тепла при транспортировке от котельной.

Срок реализации данной инициативы 2-3 года с момента заключения соглашения.

#### **– Угольная котельная МУП «МУК»**

Сценарий 2 для угольной котельной МУП «МУК» основан на заключении возможного концессионного соглашения между Правительством Мурманской области и потенциальным концессионером на реализацию мероприятия «Перевод жилых зданий в мкр.Дровяное г.Мурманск на электроотопление».

В соответствии с инициативой предлагается выполнить установку ИТП с электрическими котлами в зданиях жилых многоквартирных домов по ул. Смирнова, и впоследствии, вывести из эксплуатации угольную котельную и тепловые сети от нее. Установка ИТП позволит оптимизировать схему теплоснабжения микрорайона Дровяное, а также снизить затраты на топливо и ликвидировать потери тепла при транспортировке от котельной.

Реализация проекта предполагается в рамках концессионного соглашения в период 2024-2025 гг.

Альтернативой для сценариев 1 и 2 может являться реализация мероприятий АО «МЭС» на угольной котельной мкр.Дровяное, предусматривающая строительство новой блочно-модульной котельной, работающей на ТБО топливе и/или угле.

Предполагаемое соотношение предусматриваемых к использованию видов топлива (уголь и/или ТБО):

- 50 % выработки тепловой энергии покрываются котлами, работающими на угле;
- 50 % выработки тепловой энергии покрываются котлом, работающим на ТБО.



В настоящее время проработку данного проекта осуществляет АО «МЭС». Суммарная установленная мощность нового источника составит 2,58 Гкал/ч. Срок реализации данного мероприятия – 2024-2025 гг.

– **Котельная ТЦ «Росляково - 1»**

В рамках 2-ого сценария развития, схемой теплоснабжения для данной котельной предлагается рассмотреть к реализации сценарий, предполагающий к строительству нового источника на угле вместо существующей мазутной котельной ТЦ «Росляково – 1». Реализация проекта может быть выполнена либо в рамках КИП (2024-2025 гг.), либо по инвестиционной инициативе от потенциального концессионера (2024-2030 гг.).

– **Котельная ТЦ «Росляково Южное»**

На котельной ТЦ «Росляково Южное» установлено 10 котлов, из которых 3 паровых и 7 водогрейных. Основным видом топлива является уголь. Подключенная договорная нагрузка котельной составляет 2,166 Гкал/ч.

Основной причиной высокой себестоимости тепловой энергии являются затраты на топливо. Снижение тарифа на тепловую энергию от данной котельной может быть достигнуто в первую очередь проведением мероприятий по снижению топливной составляющей в тарифе.

Вариант перевода источника на работу от электроэнергии предложен в рамках КИП.

Сценарий 2 для данной котельной основан на заключении возможного концессионного соглашения между Правительством Мурманской области и потенциальным концессионером на реализацию мероприятия «Модернизация Схемы теплоснабжения мкр.Южное Росляково г.Мурманск».

Концептуальным решением модернизации – является перевод системы теплоснабжения микрорайона с угольной теплогенерации на электрогенерацию теплоты.

Предлагается выполнить техническое перевооружение существующей угольной котельной, заменив основное оборудование (оборудование теплогенерации, насосное оборудование, и т.п.) на более современное, технологически прогрессивное, экологически чистое, энергоэффективное оборудование, создав источник теплоты на основе электрогенерации.

Возможен альтернативный (по компоновке) вариант исполнения - размещение на территории существующей котельной (на земельном участке, отведенном под размещение существующей котельной) отдельного производственного модуля (блока) электротеплогенерации.

Суммарная установленная мощность нового источника составит 6 МВт.

Применение электрической энергии для подогрева теплоносителя на котельных может быть оправдано, если стоимость электроэнергии в пересчете на 1 Гкал меньше, чем существующая топливная составляющая в тарифе.

В рамках данного мероприятия предусматривается выполнить:

- реконструкцию котельной с заменой основного и вспомогательного оборудования;
- строительство отдельной линии электроснабжения ВЛ-6 кВ протяженностью 2,2 км от точки присоединения до объекта теплогенерации;
- замена существующих тепловых сетей на трубопроводы из сшитого армированного полиэтилена (РЕХ-а) промышленной теплоизоляцией (ИЗОПРОФЛЕКС-95А).

Срок реализации данного мероприятия – 2024-2030 гг.

#### – Котельная АО «ММТП»

Котельная АО «Мурманский морской торговый порт» снабжает тепловой энергией потребителей на территории предприятия. Теплоснабжение жилищного фонда от данного источника не осуществляется.

Схемой теплоснабжения предусматривается сохранение существующей схемы теплоснабжения с проведением мероприятий по модернизации вспомогательного котельного оборудования источника.

Перевод котельной на потребление угольного топлива не рассматривается в виду отсутствия на территории свободной площади.

В планах организации ликвидация собственного источника теплоснабжения, использование для нужд теплоснабжения и ГВС АО «ММТП» мощностей централизованных источников теплоснабжения г. Мурманск, с исключением сторонних потребителей из числа абонентов АО «ММТП» в связи с планируемыми мероприятиями. В настоящее время, предусмотреть возможность теплоснабжения АО «ММТП» от близлежащего источника теплоснабжения Мурманской ТЭЦ не

представляется возможным ввиду наличия дефицита тепловой мощности на источнике (Мурманской ТЭЦ), отсутствия резерва пропускной способности магистральных тепловых сетей по ул. Ленинградская и ул. Профсоюзов, а также в связи с отсутствием выданных технических условий на подключение к указанному источнику по причине необходимости проведения мероприятий на Мурманской ТЭЦ и тепловых сетях от него, и согласования с собственниками смежных тепловых сетей АО «МЭС» и ОАО «РЖД» на транзитное технологическое присоединение. Таким образом, вопрос о ликвидации собственного источника теплоснабжения АО «ММТП» в настоящее время остается открытым.

#### **– Котельная №22**

Котельная №22, эксплуатируемая ЖКС №1 (г. Мурманск) филиала ФГБУ "ЦЖКУ" МО РФ по ОСК СФ, снабжает тепловой энергией объекты Министерства обороны Российской Федерации, расположенные в в/г №6, и 2 муниципальных жилых домов по улице Мохнаткина Пахта района Росляково.

Схемой теплоснабжения предусматривается сохранение существующего оборудования котельной с проведением капитального ремонта паровых котлов КВВА 6/15 и ДЕ-16/14 ГМ. Для котельной предусматривается сохранение мазутной зависимости.

#### **– Котельная АО «Завод ТО ТБО»**

Котельная АО «Завод ТО ТБО» предназначена для выработки дешевой тепловой энергии путем сжигания несортированных твердых бытовых отходов из г. Мурманска и близлежащих районов.

На котельной установлены два мусоросжигательных котла, для подсветки факела в которых используется мазут. Тепловая энергия в виде пара подается на Восточную котельную АО «Мурманская ТЭЦ».

Для сценарных условий 1 и 2 предусматривается сохранение мазутной подсветки. Перевод котельной на уголь не рассматривается как технологически нереализуемый.

Более подробно мероприятия на источниках теплоснабжения г. Мурманска изложены в Главе 7 «Предложения по строительству, реконструкции, техническому

переворужению и (или) модернизации источников тепловой энергии» обосновывающих материалов к схеме теплоснабжения.

Развитие тепловых сетей МО, независимо от сценария, включает в себя реализацию следующих проектов:

- проведение перекладки тепловых сетей для обеспечения надежности теплоснабжения потребителей при необходимости с изменением диаметров трубопроводов по данным гидравлических расчётов;
- проведение перекладки трубопроводов участков тепловых сетей, выработавших свой эксплуатационный ресурс работы (не попавших под мероприятия по перекладкам для обеспечения надёжности);
- осуществление строительства новых трубопроводов тепловых сетей для подключения перспективных потребителей.

Прокладка тепловых сетей будет осуществляются с использованием современных видов тепловой изоляции, преимущественно, в непроходных каналах или бесканальным способом.

Согласно сценарию 1, предусматриваются следующие мероприятия:

- полную замену существующих стальных труб централизованного ГВС от котельной ТЦ «Росляково-1» на теплоизолированные полимерные трубы, с прокладкой линии рециркуляции;
- переключение потребителей котельной «Росляково-Южное» на новую котельную «Росляково-Южное»;
- ремонт (замена трубопроводов) всех фактически участвующих в теплоснабжении трубопроводов от котельной «Росляково-Южное», на трубопроводы из сшитого армированного полиэтилена (РЕХ-а) промышленной теплоизоляцией (ИЗОПРОФЛЕКС-95А) диаметром, соответствующим расчетной пропускной способности (50-150 мм);
- мероприятия на сетях от котельной «Северная», предусматриваемые в рамках перехода на закрытую схему ГВС.

Для реализации проектов, направленных на обеспечение устойчивого теплогидравлического режима передачи тепловой энергии от источников до потребителей, в рамках сценария 1, предусматриваются следующие мероприятия:

1. Реконструкция насосной станции НС№7 66кв в зоне действия Восточной котельной с установкой требуемых параметров на существующих насосах на обратном

трубопроводе, расход через насосную – более 1500 т/ч. При реализации данного мероприятия также потребуется выполнить реконструкцию на объектах АО «Мурманэнергосбыт», а также в тепловых пунктах потребителей. Объем реконструкции должен быть определен на стадии разработки проекта переключения нагрузки.

2. В зоне теплоснабжения Южной котельной для обеспечения необходимого уровня давления на конечных потребителях необходимо установить следующие параметры на насосной НС №4: давление на подающем трубопроводе на выходе из НС № 4 на 150,0 м вод. ст., давление на обратном трубопроводе на входе в насосную 40,0 м вод. ст.

Согласно Сценарию 2, предусматривается реализация следующих мероприятий:

- переключение потребителей от котельной «Роста» к тепловым сетям котельной «Северная», с последующим закрытием котельной «Роста»;
- замену существующих стальных труб централизованного ГВС от котельной ТЦ «Росляково-1» на теплоизолированные полимерные трубы, с прокладкой линии рециркуляции;
- ремонт (замена трубопроводов) всех фактически участвующих в теплоснабжении трубопроводов от котельной «Росляково-Южное», на трубопроводы из сшитого армированного полиэтилена (РЕХ-а) промышленной теплоизоляцией (ИЗОПРОФЛЕКС-95А) диаметром, соответствующим расчетной пропускной способности (50-150 мм);
- мероприятия на сетях от котельной «Северная», предусматриваемые в рамках перехода на закрытую схему ГВС.

Подключение к зоне котельной «Северная» зоны котельной «Роста» возможно при проведении следующих мероприятий на тепловых сетях:

- перекладка участка тепломагистрали от узла установки расходомеров в районе котельной до ТК-201д с Ду400мм на Ду500мм протяженностью 829 м;
- открыть запорную арматуру в ТК-22.

На котельной «Северная»:

- понижение давления на входе в котельную в обратном трубопроводе с 28,0 до 20,0 м вод.ст. и, соответственно, увеличение располагаемого перепада с 70,0 до 78,0 м вод.ст.

Также, по Сценарию 2 запланировано строительство котельных на новых площадках, взамен существующих котельных Южная, «Абрам-Мыс» и ТЦ «Росляково-1». Для реализации данных мероприятий потребуются строительство магистральных участков тепловых сетей, от новых котельных до существующих.

Для реализации проектов, направленных на обеспечение устойчивого теплогидравлического режима передачи тепловой энергии от источников до потребителей, в рамках сценария 2, предусматривается следующий состав мероприятий:

1. Реконструкция насосной станции НС№7 6бкв в зоне действия Восточной котельной с установкой требуемых параметров на существующих насосах на обратном трубопроводе, расход через насосную - более 1500 т/ч;

2. В зоне теплоснабжения Южной котельной для обеспечения необходимого уровня давления на конечных потребителях необходимо установить следующие параметры на насосной НС №4: давление на подающем трубопроводе на выходе из НС № 4 на 150,0 м вод. ст., давление на обратном трубопроводе на входе в насосную 40,0 м вод. ст. При перспективном давлении на насосной станции давление у потребителя Кольский, 61 необходимо установить регулирующий клапан подпора «до себя»;

Более подробно мероприятия, направленные на достижение технологических потерь при передаче тепловой энергии, теплоносителя по тепловым сетям и обеспечения нормативной надежности, отражены в Главе 8 Обосновывающих материалов «Предложения по строительству, реконструкции и (или) модернизации тепловых сетей».

Также предусматриваются мероприятия по переводу открытых систем теплоснабжения (горячего водоснабжения) в закрытые системы горячего водоснабжения с реализацией в несколько этапов, которые более подробно изложены в Главе 9 «Предложения по переводу открытых систем теплоснабжения (горячего водоснабжения) в закрытые системы горячего водоснабжения».

### **5.1.3 Сценарий 3: Газификации г. Мурманска**

В настоящее время АО «Газпром промгаз» проводится актуализация Генеральной схемы газоснабжения и газификации Мурманской области, выполняется оценка потребностей области в энергоресурсах, том числе г. Мурманска. Рассматриваемым вариантом газификации является строительство магистрального

газопровода до Мурманска («Магистральный газопровод «Волхов - Мурманск»). Предусматривается включение данного мероприятия в Программа газификации Российской Федерации ПАО «Газпром» 2026–2030 гг.

После положительного решения и внесения изменения в документы территориального планирования, будет выполнена синхронизация Схемы теплоснабжения со Схемой газоснабжения и газификации Мурманской области.

В настоящее время, теплоснабжающие организации города приступили к разработке планов мероприятий по капитальным вложениям, реконструкциям, модернизациям, замене тепловых сетей и диспетчеризации на источниках тепловой энергии.

К детальному рассмотрению сценария, учитывающего газификацию Мурманской области, следует вернуться при последующих актуализациях схемы теплоснабжения.

## **5.2 Технико-экономическое сравнение вариантов перспективного развития систем теплоснабжения**

Технико-экономические сравнения вариантов перспективного развития систем муниципального образования город Мурманск приведены в таблицах 5.1 - 5.4. Суммарные капитальные затраты на мероприятия по строительству, реконструкции и модернизации системы теплоснабжения г. Мурманска по сценарию 1 составляют 39278,3 млн.руб., по сценарию 2 соответственно:

2а – 44249,6 млн.руб.;

2б – 44267,24 млн.руб.



**Таблица 5.1 Сводные капитальные затраты ТСО для Сценария 1 млн. рублей (с НДС)**

| №  | ТСО                 | Источник       | Наименование мероприятия  | 2023   | 2024   | 2025   | 2026   | 2027 | 2028 | 2029 | 2030-2042 | Итого  |
|----|---------------------|----------------|---|--------|--------|--------|--------|------|------|------|-----------|--------|
| 1  | АО "Мурманская ТЭЦ" | Мурманская ТЭЦ | Капитальный ремонт парового теплофикационного котла ТП-30 ст. № 2 | 14,976 |        |        |        |      |      |      |           | 14,976 |
| 2  | АО "Мурманская ТЭЦ" | Мурманская ТЭЦ | Текущий ремонт водогрейного котла ПТВМ-50 ст.№ 8                  | 3,264  |        |        |        |      |      |      |           | 3,264  |
| 3  | АО "Мурманская ТЭЦ" | Мурманская ТЭЦ | Текущий ремонт парового теплофикационного котла ТП-30 ст. № 3     | 3,522  |        |        |        |      |      |      |           | 3,522  |
| 4  | АО "Мурманская ТЭЦ" | Мурманская ТЭЦ | Текущий ремонт парового энергетического котла БМ-35 ст.№ 6        | 5,7084 |        |        |        |      |      |      |           | 5,708  |
| 5  | АО "Мурманская ТЭЦ" | Мурманская ТЭЦ | Текущий ремонт водогрейного котла ПТВМ-50 ст.№ 8                  | 6,6036 |        |        |        |      |      |      |           | 6,604  |
| 6  | АО "Мурманская ТЭЦ" | Мурманская ТЭЦ | Средний ремонт парового теплофикационного котла ТП-30 ст.№ 1      |        | 6,444  |        |        |      |      |      |           | 6,444  |
| 7  | АО "Мурманская ТЭЦ" | Мурманская ТЭЦ | Средний ремонт парового энергетического котла БМ-35 ст.№ 6        |        | 10,068 |        |        |      |      |      |           | 10,068 |
| 8  | АО "Мурманская ТЭЦ" | Мурманская ТЭЦ | Средний ремонт парового энергетического котла ГМ-50 ст.№ 7        |        | 10,104 |        |        |      |      |      |           | 10,104 |
| 9  | АО "Мурманская ТЭЦ" | Мурманская ТЭЦ | Капитальный ремонт водогрейного котла ПТВМ-50 ст.№ 9              |        | 12,78  |        |        |      |      |      |           | 12,780 |
| 10 | АО "Мурманская ТЭЦ" | Мурманская ТЭЦ | Капитальный ремонт парового энергетического котла ТП-35 ст.№ 4    |        |        | 18,504 |        |      |      |      |           | 18,504 |
| 11 | АО "Мурманская ТЭЦ" | Мурманская ТЭЦ | Капитальный ремонт водогрейного котла ПТВМ-50 ст.№ 8              |        |        | 14,268 |        |      |      |      |           | 14,268 |
| 12 | АО "Мурманская ТЭЦ" | Мурманская ТЭЦ | Капитальный ремонт парового теплофикационного котла ТП-30 ст. № 3 |        |        |        | 17,844 |      |      |      |           | 17,844 |
| 13 | АО "Мурманская ТЭЦ" | Мурманская ТЭЦ | Капитальный ремонт парового энергетического котла БМ-35 ст.№ 5    |        |        |        | 15,036 |      |      |      |           | 15,036 |
| 14 | АО "Мурманская ТЭЦ" | Мурманская ТЭЦ | Средний ремонт водогрейного котла ПТВМ-50 ст.№ 9                  |        |        |        | 20,58  |      |      |      |           | 20,580 |
| 15 | АО "Мурманская ТЭЦ" | Мурманская ТЭЦ | Приведение производственных помещений к стандарту ТГК-1           | 5      | 5      | 5      | 8,657  |      |      |      |           | 23,657 |
| 16 | АО "Мурманская ТЭЦ" | Мурманская ТЭЦ | Реконструкция РУСН-6кВ – 1 и 2 очередь                            |        |        |        |        | 20   |      |      |           | 20,000 |

| №  | ТСО                 | Источник            | Наименование мероприятия   | 2023    | 2024      | 2025    | 2026    | 2027    | 2028    | 2029 | 2030-2042 | Итого  |
|----|---------------------|---------------------|--|---------|-----------|---------|---------|---------|---------|------|-----------|--------|
| 17 | АО "Мурманская ТЭЦ" | Мурманская ТЭЦ      | Реконструкция РУСН-0,4кВ – 1 и 2 очередь   |         |           |         |         | 20      |         |      |           | 20,000 |
| 18 | АО "Мурманская ТЭЦ" | Мурманская ТЭЦ      | Реконструкция Мурманской ТЭЦ   |         | 67,378643 |         |         |         |         |      |           | 67,379 |
| 19 | АО "Мурманская ТЭЦ" | Мурманская ТЭЦ      | Монтаж вакуумных выключателей 6 кВ Мурманская ТЭЦ  |         | 0,87742   | 0,92284 | 0,96781 | 0,99722 | 0,99722 |      |           | 4,763  |
| 20 | АО "Мурманская ТЭЦ" | Мурманская ТЭЦ      | Модернизация системы измерения, технологической сигнализации и защиты парового котла ТП-30У ст.№2 Мурманская ТЭЦ   | 3,85174 |           |         |         |         |         |      |           | 3,852  |
| 21 | АО "Мурманская ТЭЦ" | Мурманская ТЭЦ      | Модернизация инженерно - технических средств охраны Мурманской ТЭЦ   |         | 7,583     |         |         |         |         |      |           | 7,583  |
| 22 | АО "Мурманская ТЭЦ" | Мурманская ТЭЦ      | Дооборудование эстакад мазутослива котлотурбинного цеха (Мурманская ТЭЦ) стационарными системами защиты от падения |         | 15,772    |         |         |         |         |      |           | 15,772 |
| 23 | АО "Мурманская ТЭЦ" | Мурманская ТЭЦ      | Модернизация системы пожарной сигнализации помещений Мурманской ТЭЦ  |         | 7,243781  |         |         |         |         |      |           | 7,243  |
| 24 | АО "Мурманская ТЭЦ" | Мурманская ТЭЦ      | Модернизации электромеханических защит отходящих присоединений от ГРУ-6 кВ Мурманской ТЭЦ                          | 2,4     | 4,8       |         |         |         |         |      |           | 7,20   |
| 25 | АО "Мурманская ТЭЦ" | Восточная котельная | Средний ремонт парового теплофикационного котла ГМ 50-14-250 ст.№ 3  | 15      |           |         |         |         |         |      |           | 15,00  |
| 26 | АО "Мурманская ТЭЦ" | Восточная котельная | Текущий ремонт водогрейного котла КВГМ-100 ст.№ 5  | 7,764   |           |         |         |         |         |      |           | 7,76   |
| 27 | АО "Мурманская ТЭЦ" | Восточная котельная | Капитальный ремонт парового теплофикационного котла ГМ 50-14-250 ст.№ 1  |         | 13,896    |         |         |         |         |      |           | 13,90  |
| 28 | АО "Мурманская ТЭЦ" | Восточная котельная | Средний ремонт водогрейного котла КВГМ-100 ст.№ 6  |         | 17,568    |         |         |         |         |      |           | 17,57  |
| 29 | АО "Мурманская ТЭЦ" | Восточная котельная | Средний ремонт парового теплофикационного котла ГМ 50-14-250 ст.№ 2  |         |           | 8,268   |         |         |         |      |           | 8,27   |
| 30 | АО "Мурманская ТЭЦ" | Восточная котельная | Капитальный ремонт водогрейного котла КВГМ-100 ст.№ 5  |         |           | 6,324   |         |         |         |      |           | 6,32   |
| 31 | АО "Мурманская ТЭЦ" | Восточная котельная | Капитальный ремонт парового теплофикационного котла ГМ 50-14-250 ст.№ 3  |         |           |         | 18,792  |         |         |      |           | 18,79  |
| 32 | АО "Мурманская ТЭЦ" | Восточная котельная | Капитальный ремонт водогрейного котла КВГМ-100 ст.№ 4  |         |           |         | 31,488  |         |         |      |           | 31,49  |

| №  | ТСО                 | Источник            | Наименование мероприятия  | 2023  | 2024  | 2025  | 2026   | 2027 | 2028 | 2029 | 2030-2042 | Итого  |
|----|---------------------|---------------------|---|-------|-------|-------|--------|------|------|------|-----------|--------|
| 33 | АО "Мурманская ТЭЦ" | Восточная котельная | Приведение производственных помещений к стандарту ТГК-1 (насосная №7)   |       |       |       |        | 5    | 5    |      |           | 10,00  |
| 34 | АО "Мурманская ТЭЦ" | Восточная котельная | Модернизация инженерно - технических средств охраны Восточной котельной   |       | 6,583 |       |        |      |      |      |           | 6,58   |
| 35 | АО "Мурманская ТЭЦ" | Восточная котельная | Реконструкция сетевой установки Восточной котельной (включающая замену внутристанционного сетевого коллектора с увеличением диаметра, замену сетевых подогревателей и монтажа дополнительного сетевого насоса), установка дополнительного парового котла производительностью 20 т/ч (для работы в летнем режиме)* |       |       | 14    | 186    |      |      |      |           | 200,00 |
| 36 | АО "Мурманская ТЭЦ" | Восточная котельная | Реконструкция схемы передачи тепловой энергии от Завода ТО ТБО на котельную   | 1,44  | 11,28 | 11,28 |        |      |      |      |           | 24,00  |
| 37 | АО "Мурманская ТЭЦ" | Восточная котельная | Установка частотных преобразователей на тягодутьевых механизмах котлов Восточной котельной с разработкой ПД   | 11,56 |       |       |        |      |      |      |           | 11,56  |
| 38 | АО "Мурманская ТЭЦ" | Восточная котельная | Дооборудование эстакад мазутослива Восточной котельной стационарными системами защиты от падения  | 16,65 |       |       |        |      |      |      |           | 16,65  |
| 39 | АО "Мурманская ТЭЦ" | Восточная котельная | Модернизация системы пожарной сигнализации помещений Восточной котельной  |       | 0,321 |       |        |      |      |      |           | 0,32   |
| 40 | АО "Мурманская ТЭЦ" | Восточная котельная | Строительство локальных очистных сооружений хозяйственно-бытовых сточных вод и техническое перевооружение очистных сооружений Восточной котельной   |       | 45,0  | 110,0 | 121,69 | 0    | 0    |      |           | 276,69 |
| 41 | АО "Мурманская ТЭЦ" | Восточная котельная | Строительство приемной железобетонной емкости для мазута V=250 м3 Восточной котельной   | 2,07  | 63,81 |       |        |      |      |      |           | 65,88  |
| 42 | АО "Мурманская ТЭЦ" | Восточная котельная | Техническое перевооружение участков мазутопроводов из котельной и мазутонасосной Восточной котельной  | 2,07  |       |       |        |      |      |      |           | 2,07   |
| 43 | АО "Мурманская ТЭЦ" | Южная котельная     | Средний ремонт парового теплофикационного котла ДКВР 20-13-250 ст.№ 2   | 9,94  |       |       |        |      |      |      |           | 9,936  |
| 44 | АО "Мурманская ТЭЦ" | Южная котельная     | Текущий ремонт водогрейного котла ПТВМ-100 ст.№ 4   | 22,57 |       |       |        |      |      |      |           | 22,572 |
| 45 | АО "Мурманская ТЭЦ" | Южная котельная     | Текущий ремонт водогрейного котла ПТВМ-100 ст.№ 5   | 10,83 |       |       |        |      |      |      |           | 10,828 |

| №  | ТСО                 | Источник        | Наименование мероприятия  | 2023 | 2024  | 2025   | 2026   | 2027   | 2028 | 2029 | 2030-2042 | Итого   |
|----|---------------------|-----------------|---|------|-------|--------|--------|--------|------|------|-----------|---------|
| 46 | АО "Мурманская ТЭЦ" | Южная котельная | Текущий ремонт водогрейного котла ПТВМ-100 ст.№ 7   | 8,90 |       |        |        |        |      |      |           | 8,896   |
| 47 | АО "Мурманская ТЭЦ" | Южная котельная | Средний ремонт парового теплофикационного котла ДКВР 20-13-250 ст.№ 1                                     |      | 6,73  |        |        |        |      |      |           | 6,732   |
| 48 | АО "Мурманская ТЭЦ" | Южная котельная | Текущий ремонт водогрейного котла ПТВМ-100 ст.№ 5   |      | 22,57 |        |        |        |      |      |           | 22,572  |
| 49 | АО "Мурманская ТЭЦ" | Южная котельная | Капитальный ремонт парового теплофикационного котла ДКВР 20-13-250 ст.№ 3                                 |      |       | 9,24   |        |        |      |      |           | 9,240   |
| 50 | АО "Мурманская ТЭЦ" | Южная котельная | Капитальный ремонт водогрейного котла ПТВМ-100 ст.№ 5   |      |       | 8,17   |        |        |      |      |           | 8,172   |
| 51 | АО "Мурманская ТЭЦ" | Южная котельная | Капитальный ремонт водогрейного котла КВГМ-100 ст.№ 7   |      |       | 20,78  |        |        |      |      |           | 20,784  |
| 52 | АО "Мурманская ТЭЦ" | Южная котельная | Капитальный ремонт парового теплофикационного котла ДКВР 20-13-250 ст.№ 2                                 |      |       |        | 13,82  |        |      |      |           | 13,824  |
| 53 | АО "Мурманская ТЭЦ" | Южная котельная | Средний ремонт водогрейного котла ПТВМ-100 ст.№ 6   |      |       |        | 32,93  |        |      |      |           | 32,928  |
| 54 | АО "Мурманская ТЭЦ" | Южная котельная | Капитальный ремонт водогрейного котла КВГМ-100 ст.№ 8   |      |       |        | 29,40  |        |      |      |           | 29,400  |
| 55 | АО "Мурманская ТЭЦ" | Южная котельная | Реконструкция контура и ввод в эксплуатацию ВК-9,10 КВГМ-100 (с выводом из эксплуатации ВК- 4,5 ПТВМ-100) |      | 24,50 | 108,50 | 108,50 | 108,50 | 0,00 |      |           | 350,000 |
| 56 | АО "Мурманская ТЭЦ" | Южная котельная | Установка частотных преобразователей на вентиляторах котлов типа КВГМ-100 Котельного цеха №1              |      | 1,65  | 5,88   | 6,19   |        |      |      |           | 13,720  |
| 57 | АО "Мурманская ТЭЦ" | Южная котельная | Реконструкция подъездных тупиковых железнодорожных путей №1 и №2 источника теплоснабжения Южная котельная | 1,38 |       |        |        |        |      |      |           | 1,380   |
| 58 | АО "Мурманская ТЭЦ" | Южная котельная | Монтаж резервного ввода электроснабжения насосной №8  | 1,33 |       |        |        |        |      |      |           | 1,325   |
| 59 | АО "Мурманская ТЭЦ" | Южная котельная | Монтаж вакуумных выключателей 6 кВ  |      | 1,77  | 1,85   | 2,33   | 1,99   | 1,20 |      |           | 9,138   |
| 60 | АО "Мурманская ТЭЦ" | Южная котельная | Техническое перевооружение вспомогательного оборудования ЦТЦ КЦ-1   | 1,46 |       |        |        |        |      |      |           | 1,459   |
| 61 | АО "Мурманская ТЭЦ" | Южная котельная | Модернизация инженерно - технических средств охраны котельного цеха №1                                    |      | 38,09 |        |        |        |      |      |           | 38,092  |

| №  | ТСО                 | Источник              | Наименование мероприятия  | 2023    | 2024 | 2025  | 2026  | 2027  | 2028 | 2029 | 2030-2042 | Итого  |
|----|---------------------|-----------------------|---|---------|------|-------|-------|-------|------|------|-----------|--------|
| 62 | АО "Мурманская ТЭЦ" | Южная котельная       | Дооборудование эстакад мазутослива Южной котельной стационарными системами защиты от падения                            |         |      | 21,88 |       |       |      |      |           | 21,883 |
| 63 | АО "Мурманская ТЭЦ" | Южная котельная       | Модернизация системы пожарной сигнализации помещений Южной котельной  | 7,02    |      |       |       |       |      |      |           | 7,016  |
| 64 | АО "Мурманская ТЭЦ" | Южная котельная       | Модернизация системы пожарной сигнализации мазутонасосной Южной котельной   | 1,40    |      |       |       |       |      |      |           | 1,400  |
| 65 | АО "МЭС"            | Котельная "Северная"  | Установка двух паровых котлов ДКВР-10/13  |         | 5,0  | 24,0  |       |       |      |      |           | 29,00  |
| 66 | АО "МЭС"            | Котельная "Северная"  | Капитальный ремонт 2 котлов ПТВМ-30   |         | 2,0  | 50,0  |       |       |      |      |           | 52,00  |
| 67 | АО "МЭС"            | Котельная "Северная"  | Установка водогрейного котла Eurotherm-58   |         |      | 4,0   | 135,0 |       |      |      |           | 139,00 |
| 68 | АО "МЭС"            | Котельная "Северная"  | Установка двух водогрейных котлов Eurotherm-58  |         |      |       | 4,0   | 135,0 |      |      |           | 139,00 |
| 69 | АО "МЭС"            | Котельная "Северная"  | Установка парового котла ДКВР-10/13   |         |      |       | 3,0   | 12,0  |      |      |           | 15,00  |
| 70 | АО "МЭС"            | Котельная "Северная"  | Замена двух подогревателей сетевой воды на более производительные   | 33,93   |      |       |       |       |      |      |           | 33,93  |
| 71 | АО "МЭС"            | Котельная "Северная"  | Замена сетевых насосов на более производительные  | 60,76   |      |       |       |       |      |      |           | 60,76  |
| 72 | АО "МЭС"            | Котельная "Северная"  | Внедрение приборного парка учета ресурсов   |         | 1,0  |       |       |       |      |      |           | 1,00   |
| 73 | АО "МЭС"            | Котельная "Северная"  | Установка анализаторов дымовых газов  |         | 1,5  |       |       |       |      |      |           | 1,50   |
| 74 | АО "МЭС"            | Котельная "Северная"  | Внедрение системы мониторинга трубопроводов и объектов ТЭК  |         | 3,0  |       |       |       |      |      |           | 3,00   |
| 75 | АО "МЭС"            | Котельная "Северная"  | Оборудование объектов топливно-энергетического комплекса инженерно - техническими средствами охраны. Северная котельная |         | 10,0 |       |       |       |      |      |           | 10,00  |
| 76 | АО "МЭС"            | Котельная "Абрам-Мыс" | Техническое перевооружение котельной мкр. Абрам-Мыс г.Мурманска   | 165,594 |      |       |       |       |      |      |           | 165,59 |
| 77 | АО "МЭС"            | Котельная "Абрам-Мыс" | Полная замена ствола металлической дымовой трубы.   |         | 3,0  |       |       |       |      |      |           | 3,00   |

| №  | ТСО       | Источник              | Наименование мероприятия  | 2023 | 2024   | 2025  | 2026 | 2027 | 2028 | 2029 | 2030-2042 | Итого  |
|----|-----------|-----------------------|---|------|--------|-------|------|------|------|------|-----------|--------|
| 78 | АО "МЭС"  | Котельная "Абрам-Мыс" | Оборудование объектов топливно-энергетического комплекса инженерно - техническими средствами охраны. Котельная мкр.Абрам-Мыс  |      | 5,0    |       |      |      |      |      |           | 5,00   |
| 79 | АО "МЭС"  | Котельная "Роста"     | Установка водогрейного котла мощностью 4 МВт  | 4,32 |        |       |      |      |      |      |           | 4,32   |
| 80 | АО "МЭС"  | Котельная "Роста"     | Техническое перевооружение котельной, включающее демонтаж парового котла марки «Комбайшен» YUX-23-3 № 2 с последующей установкой и вводом в эксплуатацию нового парового котла производительностью 10 т/ч |      | 24,74  |       |      |      |      |      |           | 24,74  |
| 81 | АО "МЭС"  | Котельная "Роста"     | Установка источника бесперебойного питания для дооборудования категорированного объекта   |      | 0,50   |       |      |      |      |      |           | 0,50   |
| 82 | АО "МЭС"  | Котельная "Роста"     | Проектирование и техническое перевооружение сливноливного комплекса котельной «Роста» с обустройством заправки мазутовозов  |      | 5,50   |       |      |      |      |      |           | 5,50   |
| 83 | АО "МЭС"  | Котельная "Роста"     | Реализация мероприятий, направленных на комплексное предотвращение и (или) минимизацию негативного воздействия на окружающую среду при эксплуатации топливного хозяйства                                  |      | 2,00   |       |      |      |      |      |           | 2,00   |
| 84 | АО "МЭС"  | Котельная "Роста"     | Оборудование объектов топливно-энергетического комплекса инженерно - техническими средствами охраны. Котельная мкр.Роста  |      | 5,00   |       |      |      |      |      |           | 5,00   |
| 85 | МУП "МУК" | Дизельная котельная   | Установка двух электроджетов ТЭН-300, тепловой мощностью 0,3 Гкал/ч каждый  |      |        | 1,415 |      |      |      |      |           | 1,41   |
| 86 | МУП "МУК" | Дизельная котельная   | Поэтапная замена дизельных котлов GTE 511 (2шт.) и GTE 521  |      | 1,40   | 2,32  |      |      |      |      |           | 3,71   |
| 87 | МУП "МУК" | Угольная котельная    | Разработка ПСД и строительство новой электроджетельной в блочно-модульном исполнении тепловой мощностью 3,12 Гкал/ч   |      | 2,5    | 7,5   | 3,8  |      |      |      |           | 13,80  |
| 88 | АО "МЭС"  | ТЦ Росляково-1        | Полное техническое перевооружение котельной, в том числе замена котельных агрегатов, подогревателей, насосного оборудования   |      | 364,00 |       |      |      |      |      |           | 364,00 |
| 89 | АО "МЭС"  | ТЦ Росляково-1        | Оборудование объектов топливно-энергетического комплекса инженерно - техническими средствами охраны. Котельная Росляково-1  |      | 5,00   |       |      |      |      |      |           | 5,00   |

| №  | ТСО      | Источник                 | Наименование мероприятия   | 2023          | 2024          | 2025          | 2026          | 2027          | 2028        | 2029        | 2030-2042   | Итого          |
|--|----------|--------------------------|--|---------------|---------------|---------------|---------------|---------------|-------------|-------------|-------------|----------------|
| 90   | АО "МЭС" | ТЦ Росляково-1           | Реконструкция питающих кабельных линий – замена силовых кабелей линий электропередачи Ф-3, Ф-4 от ПС-97 до ТП-280, протяженностью 1,3 км каждый. |               | 5,57          |               |               |               |             |             |             | 5,57           |
| 91   | АО "МЭС" | ТЦ Росляково Южное       | Проектирование и строительство новой котельной   |               | 90,00         |               |               |               |             |             |             | 90,00          |
| 92   | АО "МЭС" | ТЦ Росляково Южное       | Оборудование объектов топливно-энергетического комплекса инженерно - техническими средствами охраны. Котельная ТЦ Росляково Южное                |               | 5,00          |               |               |               |             |             |             | 5,00           |
| 93   | АО "МЭС" | Котельная "Фестивальная" | Оборудование объектов топливно-энергетического комплекса инженерно - техническими средствами охраны. Котельная ТЦ Росляково Южное                |               | 5,00          |               |               |               |             |             |             | 5,00           |
| 94   | АО "МЭС" | Котельная "Северная"     | Мероприятия по переходу на закрытую схему ГВС  | -             | -             | -             | -             | -             | -           | -           | -           | -              |
| Всего, в том числе:                                      |          |                          |  | <b>431,28</b> | <b>948,55</b> | <b>454,13</b> | <b>759,98</b> | <b>303,49</b> | <b>7,20</b> | <b>0,00</b> | <b>0,00</b> | <b>2904,62</b> |
| АО "Мурманская ТЭЦ"                                      |          |                          |  | 166,68        | 401,83        | 364,87        | 614,22        | 156,49        | 7,20        | 0,00        | 0,00        | 1711,28        |
| АО "МЭС"   |          |                          |  | 264,60        | 542,81        | 78,00         | 142,00        | 147,00        | 0,00        | 0,00        | 0,00        | 1174,41        |
| МУП "МУК"  |          |                          |  | 0,00          | 3,91          | 11,26         | 3,76          | 0,00          | 0,00        | 0,00        | 0,00        | 18,93          |
| ЖКС №1 (г. Мурманск) филиала ФГБУ "ЦЖКУ" МО РФ по ОСК СФ |          |                          |  | 0,00          | 0,00          | 0,00          | 0,00          | 0,00          | 0,00        | 0,00        | 0,00        | 0,00           |
| ТО ТБО   |          |                          |  | 0,00          | 0,00          | 0,00          | 0,00          | 0,00          | 0,00        | 0,00        | 0,00        | 0,00           |
| ПАО "ММТП"   |          |                          |  | 0,00          | 0,00          | 0,00          | 0,00          | 0,00          | 0,00        | 0,00        | 0,00        | 0,00           |
| Н.О.   |          |                          |  | 0             | 0             | 0             | 0             | 0             | 0           | 0           | 0           | 0,0            |

**Таблица 5.2 Сводные капитальные затраты ТСО для Сценария 2 млн. рублей (с НДС)**

| №  | ТСО                 | Источник       | Наименование мероприятия  | 2023   | 2024   | 2025   | 2026   | 2027 | 2028 | 2029 | 2030-2042 | Итого  |
|----|---------------------|----------------|---|--------|--------|--------|--------|------|------|------|-----------|--------|
| 1  | АО "Мурманская ТЭЦ" | Мурманская ТЭЦ | Капитальный ремонт парового теплофикационного котла ТП-30 ст. № 2 | 14,976 |        |        |        |      |      |      |           | 14,976 |
| 2  | АО "Мурманская ТЭЦ" | Мурманская ТЭЦ | Текущий ремонт водогрейного котла ПТВМ-50 ст.№ 8                  | 3,264  |        |        |        |      |      |      |           | 3,264  |
| 3  | АО "Мурманская ТЭЦ" | Мурманская ТЭЦ | Текущий ремонт парового теплофикационного котла ТП-30 ст. № 3     | 3,522  |        |        |        |      |      |      |           | 3,522  |
| 4  | АО "Мурманская ТЭЦ" | Мурманская ТЭЦ | Текущий ремонт парового энергетического котла БМ-35 ст.№ 6        | 5,7084 |        |        |        |      |      |      |           | 5,708  |
| 5  | АО "Мурманская ТЭЦ" | Мурманская ТЭЦ | Текущий ремонт водогрейного котла ПТВМ-50 ст.№ 8                  | 6,6036 |        |        |        |      |      |      |           | 6,604  |
| 6  | АО "Мурманская ТЭЦ" | Мурманская ТЭЦ | Средний ремонт парового теплофикационного котла ТП-30 ст.№ 1      |        | 6,444  |        |        |      |      |      |           | 6,444  |
| 7  | АО "Мурманская ТЭЦ" | Мурманская ТЭЦ | Средний ремонт парового энергетического котла БМ-35 ст.№ 6        |        | 10,068 |        |        |      |      |      |           | 10,068 |
| 8  | АО "Мурманская ТЭЦ" | Мурманская ТЭЦ | Средний ремонт парового энергетического котла ГМ-50 ст.№ 7        |        | 10,104 |        |        |      |      |      |           | 10,104 |
| 9  | АО "Мурманская ТЭЦ" | Мурманская ТЭЦ | Капитальный ремонт водогрейного котла ПТВМ-50 ст.№ 9              |        | 12,78  |        |        |      |      |      |           | 12,780 |
| 10 | АО "Мурманская ТЭЦ" | Мурманская ТЭЦ | Капитальный ремонт парового энергетического котла ТП-35 ст.№ 4    |        |        | 18,504 |        |      |      |      |           | 18,504 |
| 11 | АО "Мурманская ТЭЦ" | Мурманская ТЭЦ | Капитальный ремонт водогрейного котла ПТВМ-50 ст.№ 8              |        |        | 14,268 |        |      |      |      |           | 14,268 |
| 12 | АО "Мурманская ТЭЦ" | Мурманская ТЭЦ | Капитальный ремонт парового теплофикационного котла ТП-30 ст. № 3 |        |        |        | 17,844 |      |      |      |           | 17,844 |
| 13 | АО "Мурманская ТЭЦ" | Мурманская ТЭЦ | Капитальный ремонт парового энергетического котла БМ-35 ст.№ 5    |        |        |        | 15,036 |      |      |      |           | 15,036 |
| 14 | АО "Мурманская ТЭЦ" | Мурманская ТЭЦ | Средний ремонт водогрейного котла ПТВМ-50 ст.№ 9                  |        |        |        | 20,58  |      |      |      |           | 20,580 |
| 15 | АО "Мурманская ТЭЦ" | Мурманская ТЭЦ | Приведение производственных помещений к стандарту ТГК-1           | 5      | 5      | 5      | 8,657  |      |      |      |           | 23,657 |



| №  | ТСО                 | Источник            | Наименование мероприятия   | 2023  | 2024   | 2025  | 2026  | 2027  | 2028  | 2029 | 2030-2042 | Итого  |
|----|---------------------|---------------------|--|-------|--------|-------|-------|-------|-------|------|-----------|--------|
| 16 | АО "Мурманская ТЭЦ" | Мурманская ТЭЦ      | Реконструкция РУСН-6кВ – 1 и 2 очередь   |       |        |       |       | 20    |       |      |           | 20,000 |
| 17 | АО "Мурманская ТЭЦ" | Мурманская ТЭЦ      | Реконструкция РУСН-0,4кВ – 1 и 2 очередь   |       |        |       |       | 20    |       |      |           | 20,000 |
| 18 | АО "Мурманская ТЭЦ" | Мурманская ТЭЦ      | Реконструкция Мурманской ТЭЦ   |       | 67,379 |       |       |       |       |      |           | 67,379 |
| 19 | АО "Мурманская ТЭЦ" | Мурманская ТЭЦ      | Монтаж вакуумных выключателей 6 кВ Мурманская ТЭЦ  |       | 0,877  | 0,923 | 0,968 | 0,997 | 0,997 |      |           | 4,763  |
| 20 | АО "Мурманская ТЭЦ" | Мурманская ТЭЦ      | Модернизация системы измерения, технологической сигнализации и защиты парового котла ТП-30У ст.№2 Мурманская ТЭЦ   | 3,852 |        |       |       |       |       |      |           | 3,852  |
| 21 | АО "Мурманская ТЭЦ" | Мурманская ТЭЦ      | Модернизация инженерно - технических средств охраны Мурманской ТЭЦ   |       | 7,583  |       |       |       |       |      |           | 7,583  |
| 22 | АО "Мурманская ТЭЦ" | Мурманская ТЭЦ      | Дооборудование эстакад мазутослива котлотурбинного цеха (Мурманская ТЭЦ) стационарными системами защиты от падения |       | 15,772 |       |       |       |       |      |           | 15,772 |
| 23 | АО "Мурманская ТЭЦ" | Мурманская ТЭЦ      | Модернизация системы пожарной сигнализации помещений Мурманской ТЭЦ  |       | 7,244  |       |       |       |       |      |           | 7,244  |
| 24 | АО "Мурманская ТЭЦ" | Мурманская ТЭЦ      | Модернизации электромеханических защит отходящих присоединений от ГРУ-6 кВ Мурманской ТЭЦ                          | 2,4   | 4,8    |       |       |       |       |      |           | 7,200  |
| 25 | АО "Мурманская ТЭЦ" | Восточная котельная | Средний ремонт парового теплофикационного котла ГМ 50-14-250 ст.№ 3  | 15    |        |       |       |       |       |      |           | 15,000 |
| 26 | АО "Мурманская ТЭЦ" | Восточная котельная | Текущий ремонт водогрейного котла КВГМ-100 ст.№ 5  | 7,764 |        |       |       |       |       |      |           | 7,764  |
| 27 | АО "Мурманская ТЭЦ" | Восточная котельная | Капитальный ремонт парового теплофикационного котла ГМ 50-14-250 ст.№ 1  |       | 13,896 |       |       |       |       |      |           | 13,896 |
| 28 | АО "Мурманская ТЭЦ" | Восточная котельная | Средний ремонт водогрейного котла КВГМ-100 ст.№ 6  |       | 17,568 |       |       |       |       |      |           | 17,568 |
| 29 | АО "Мурманская ТЭЦ" | Восточная котельная | Средний ремонт парового теплофикационного котла ГМ 50-14-250 ст.№ 2  |       |        | 8,268 |       |       |       |      |           | 8,268  |

| №  | ТСО                 | Источник            | Наименование мероприятия  | 2023   | 2024   | 2025   | 2026    | 2027 | 2028 | 2029 | 2030-2042 | Итого  |
|----|---------------------|---------------------|---|--------|--------|--------|---------|------|------|------|-----------|--------|
| 30 | АО "Мурманская ТЭЦ" | Восточная котельная | Капитальный ремонт водогрейного котла КВГМ-100 ст.№ 5   |        |        | 6,324  |         |      |      |      |           | 6,324  |
| 31 | АО "Мурманская ТЭЦ" | Восточная котельная | Капитальный ремонт парового теплофикационного котла ГМ 50-14-250 ст.№ 3   |        |        |        | 18,792  |      |      |      |           | 18,792 |
| 32 | АО "Мурманская ТЭЦ" | Восточная котельная | Капитальный ремонт водогрейного котла КВГМ-100 ст.№ 4   |        |        |        | 31,488  |      |      |      |           | 31,488 |
| 33 | АО "Мурманская ТЭЦ" | Восточная котельная | Приведение производственных помещений к стандарту ТГК-1 (насосная №7)   |        |        |        |         | 5,0  | 5,0  |      |           | 10,000 |
| 34 | АО "Мурманская ТЭЦ" | Восточная котельная | Модернизация инженерно - технических средств охраны Восточной котельной   |        | 6,583  |        |         |      |      |      |           | 6,583  |
| 35 | АО "Мурманская ТЭЦ" | Восточная котельная | Реконструкция сетевой установки Восточной котельной (включающая замену внутростанционного сетевого коллектора с увеличением диаметра, замену сетевых подогревателей и монтажа дополнительного сетевого насоса), установка дополнительного парового котла производительностью 20 т/ч (для работы в летнем режиме)* |        |        | 14     | 186     |      |      |      |           | 200,00 |
| 36 | АО "Мурманская ТЭЦ" | Восточная котельная | Реконструкция схемы передачи тепловой энергии от Завода ТО ТБО на котельную   | 1,440  | 11,280 | 11,280 |         |      |      |      |           | 24,000 |
| 37 | АО "Мурманская ТЭЦ" | Восточная котельная | Установка частотных преобразователей на тягодутьевых механизмах котлов Восточной котельной с разработкой ПД   | 11,555 |        |        |         |      |      |      |           | 11,555 |
| 38 | АО "Мурманская ТЭЦ" | Восточная котельная | Дооборудование эстакад мазутослива Восточной котельной стационарными системами защиты от падения  | 16,651 |        |        |         |      |      |      |           | 16,651 |
| 39 | АО "Мурманская ТЭЦ" | Восточная котельная | Модернизация системы пожарной сигнализации помещений Восточной котельной  |        | 0,321  |        |         |      |      |      |           | 0,321  |
| 40 | АО "Мурманская ТЭЦ" | Восточная котельная | Строительство локальных очистных сооружений хозяйственно-бытовых сточных вод и техническое  |        | 45     | 110    | 121,685 |      |      |      |           | 276,69 |

| №  | ТСО                 | Источник            | Наименование мероприятия   | 2023  | 2024   | 2025  | 2026  | 2027 | 2028 | 2029 | 2030-2042 | Итого  |
|----|---------------------|---------------------|--|-------|--------|-------|-------|------|------|------|-----------|--------|
|    |                     |                     | первооружение очистных сооружений Восточной котельной  |       |        |       |       |      |      |      |           |        |
| 41 | АО "Мурманская ТЭЦ" | Восточная котельная | Строительство приемной железобетонной емкости для мазута V=250 м3 Восточной котельной                | 2,065 | 63,811 |       |       |      |      |      |           | 65,877 |
| 42 | АО "Мурманская ТЭЦ" | Восточная котельная | Техническое перевооружение участков мазутопроводов из котельной и мазутонасосной Восточной котельной | 2,065 |        |       |       |      |      |      |           | 2,065  |
| 43 | АО "Мурманская ТЭЦ" | Южная котельная     | Средний ремонт парового теплофикационного котла ДКВР 20-13-250 ст.№ 2                                | 9,94  |        |       |       |      |      |      |           | 9,94   |
| 44 | АО "Мурманская ТЭЦ" | Южная котельная     | Текущий ремонт водогрейного котла ПТВМ-100 ст.№ 4  | 22,57 |        |       |       |      |      |      |           | 22,57  |
| 45 | АО "Мурманская ТЭЦ" | Южная котельная     | Текущий ремонт водогрейного котла ПТВМ-100 ст.№ 5  | 10,83 |        |       |       |      |      |      |           | 10,83  |
| 46 | АО "Мурманская ТЭЦ" | Южная котельная     | Текущий ремонт водогрейного котла ПТВМ-100 ст.№ 7  | 8,90  |        |       |       |      |      |      |           | 8,90   |
| 47 | АО "Мурманская ТЭЦ" | Южная котельная     | Средний ремонт парового теплофикационного котла ДКВР 20-13-250 ст.№ 1                                |       | 6,73   |       |       |      |      |      |           | 6,73   |
| 48 | АО "Мурманская ТЭЦ" | Южная котельная     | Текущий ремонт водогрейного котла ПТВМ-100 ст.№ 5  |       | 22,57  |       |       |      |      |      |           | 22,57  |
| 49 | АО "Мурманская ТЭЦ" | Южная котельная     | Капитальный ремонт парового теплофикационного котла ДКВР 20-13-250 ст.№ 3                            |       |        | 9,24  |       |      |      |      |           | 9,24   |
| 50 | АО "Мурманская ТЭЦ" | Южная котельная     | Капитальный ремонт водогрейного котла ПТВМ-100 ст.№ 5  |       |        | 8,17  |       |      |      |      |           | 8,17   |
| 51 | АО "Мурманская ТЭЦ" | Южная котельная     | Капитальный ремонт водогрейного котла КВГМ-100 ст.№ 7  |       |        | 20,78 |       |      |      |      |           | 20,78  |
| 52 | АО "Мурманская ТЭЦ" | Южная котельная     | Капитальный ремонт парового теплофикационного котла ДКВР 20-13-250 ст.№ 2                            |       |        | 0,00  | 13,82 |      |      |      |           | 13,82  |
| 53 | АО "Мурманская ТЭЦ" | Южная котельная     | Средний ремонт водогрейного котла ПТВМ-100 ст.№ 6  |       |        | 0,00  | 32,93 |      |      |      |           | 32,93  |
| 54 | АО "Мурманская ТЭЦ" | Южная котельная     | Капитальный ремонт водогрейного котла КВГМ-100 ст.№ 8  |       |        | 0,00  | 29,40 |      |      |      |           | 29,40  |

| №  | ТСО                 | Источник             | Наименование мероприятия  | 2023 | 2024  | 2025   | 2026   | 2027   | 2028 | 2029 | 2030-2042 | Итого  |
|----|---------------------|----------------------|---|------|-------|--------|--------|--------|------|------|-----------|--------|
| 55 | АО "Мурманская ТЭЦ" | Южная котельная      | Реконструкция контура и ввод в эксплуатацию ВК-9,10 КВГМ-100 (с выводом из эксплуатации ВК- 4,5 ПТВМ-100) |      | 24,50 | 108,50 | 108,50 | 108,50 | 0,00 |      |           | 350,00 |
| 56 | АО "Мурманская ТЭЦ" | Южная котельная      | Установка частотных преобразователей на вентиляторах котлов типа КВГМ-100 Котельного цеха №1              |      | 1,65  | 5,88   | 6,19   |        |      |      |           | 13,72  |
| 57 | АО "Мурманская ТЭЦ" | Южная котельная      | Реконструкция подъездных тупиковых железнодорожных путей №1 и №2 источника теплоснабжения Южная котельная | 1,38 |       |        |        |        |      |      |           | 1,38   |
| 58 | АО "Мурманская ТЭЦ" | Южная котельная      | Монтаж резервного ввода электроснабжения насосной №8  | 1,33 |       |        |        |        |      |      |           | 1,33   |
| 59 | АО "Мурманская ТЭЦ" | Южная котельная      | Монтаж вакуумных выключателей 6 кВ  |      | 1,77  | 1,85   | 2,33   | 1,99   | 1,20 |      |           | 9,14   |
| 60 | АО "Мурманская ТЭЦ" | Южная котельная      | Техническое перевооружение вспомогательного оборудования ЦТЦ КЦ-1   | 1,46 |       |        |        |        |      |      |           | 1,46   |
| 61 | АО "Мурманская ТЭЦ" | Южная котельная      | Модернизация инженерно - технических средств охраны котельного цеха №1                                    |      | 38,09 |        |        |        |      |      |           | 38,09  |
| 62 | АО "Мурманская ТЭЦ" | Южная котельная      | Дооборудование эстакад мазутослива Южной котельной стационарными системами защиты от падения              |      |       | 21,88  |        |        |      |      |           | 21,88  |
| 63 | АО "Мурманская ТЭЦ" | Южная котельная      | Модернизация системы пожарной сигнализации помещений Южной котельной                                      | 7,02 |       |        |        |        |      |      |           | 7,02   |
| 64 | АО "Мурманская ТЭЦ" | Южная котельная      | Модернизация системы пожарной сигнализации мазутонасосной Южной котельной                                 | 1,40 |       |        |        |        |      |      |           | 1,40   |
| 65 | АО "МЭС"            | Котельная "Северная" | Установка двух паровых котлов ДКВР-10/13  |      | 5,0   | 24,0   |        |        |      |      |           | 29,00  |
| 66 | АО "МЭС"            | Котельная "Северная" | Капитальный ремонт 2 котлов ПТВМ-30   |      | 2,0   | 50,0   |        |        |      |      |           | 52,00  |
| 67 | АО "МЭС"            | Котельная "Северная" | Установка водогрейного котла Eurotherm-58   |      |       | 4,0    | 135,0  |        |      |      |           | 139,00 |
| 68 | АО "МЭС"            | Котельная "Северная" | Установка двух водогрейных котлов Eurotherm-58  |      |       |        | 4,0    | 135,0  |      |      |           | 139,00 |

| №  | ТСО      | Источник             | Наименование мероприятия  | 2023  | 2024  | 2025 | 2026 | 2027 | 2028 | 2029 | 2030-2042 | Итого  |
|----|----------|----------------------|---|-------|-------|------|------|------|------|------|-----------|--------|
| 69 | АО "МЭС" | Котельная "Северная" | Установка парового котла ДКВР-10/13   |       |       |      | 3,0  | 12,0 |      |      |           | 15,00  |
| 70 | АО "МЭС" | Котельная "Северная" | Замена двух подогревателей сетевой воды на более производительные   | 33,93 |       |      |      |      |      |      |           | 33,93  |
| 71 | АО "МЭС" | Котельная "Северная" | Замена сетевых насосов на более производительные  | 60,76 |       |      |      |      |      |      |           | 60,76  |
| 72 | АО "МЭС" | Котельная "Северная" | Внедрение приборного парка учета ресурсов   |       | 1,00  |      |      |      |      |      |           | 1,00   |
| 73 | АО "МЭС" | Котельная "Северная" | Установка анализаторов дымовых газов  |       | 1,50  |      |      |      |      |      |           | 1,50   |
| 74 | АО "МЭС" | Котельная "Северная" | Внедрение системы мониторинга трубопроводов и объектов ТЭК  |       | 3,00  |      |      |      |      |      |           | 3,00   |
| 75 | АО "МЭС" | Котельная "Северная" | Оборудование объектов топливно-энергетического комплекса инженерно - техническими средствами охраны. Северная котельная   |       | 10,00 |      |      |      |      |      |           | 10,00  |
| 76 | АО "МЭС" | Абрам-Мыс            | Строительство новой электрокотельной микрорайона Абрам-Мыс  |       | 763   | 9    |      |      |      |      |           | 771,14 |
| 77 | АО "МЭС" | Котельная "Роста"    | Установка водогрейного котла мощностью 4 МВт  | 4,32  |       |      |      |      |      |      |           | 4,32   |
| 78 | АО "МЭС" | Котельная "Роста"    | Техническое перевооружение котельной, включающее демонтаж парового котла марки «Комбайшен» YUX-23-3 № 2 с последующей установкой и вводом в эксплуатацию нового парового котла производительностью 10 т/ч |       | 24,74 |      |      |      |      |      |           | 24,74  |
| 79 | АО "МЭС" | Котельная "Роста"    | Установка источника бесперебойного питания для дооборудования категорированного объекта   |       | 0,5   |      |      |      |      |      |           | 0,50   |
| 80 | АО "МЭС" | Котельная "Роста"    | Проектирование и техническое перевооружение сливноналивного комплекса котельной «Роста» с обустройством заправки мазутовозов  |       | 5,5   |      |      |      |      |      |           | 5,50   |
| 81 | АО "МЭС" | Котельная "Роста"    | Реализация мероприятий, направленных на комплексное предотвращение и (или) минимизацию негативного воздействия на окружающую среду  |       | 2     |      |      |      |      |      |           | 2,00   |

| №   | ТСО       | Источник                 | Наименование мероприятия   | 2023          | 2024          | 2025         | 2026          | 2027         | 2028       | 2029       | 2030-2042  | Итого         |
|---|-----------|--------------------------|--|---------------|---------------|--------------|---------------|--------------|------------|------------|------------|---------------|
|   |           |                          | при эксплуатации топливного хозяйства  |               |               |              |               |              |            |            |            |               |
| 82  | АО "МЭС"  | Котельная "Роста"        | Оборудование объектов топливно-энергетического комплекса инженерно - техническими средствами охраны. Котельная мкр.Роста     |               | 5             |              |               |              |            |            |            | 5,00          |
| 83  | МУП "МУК" | Дизельная котельная      | Установку ИТП с электрическими котлами в зданиях жилых многоквартирных домов по ул. Прибрежная                               |               |               | 28,1         |               |              |            |            |            | 28,12         |
| 84  | МУП "МУК" | Угольная котельная       | Установку ИТП с электрическими котлами в зданиях жилых многоквартирных домов по ул. Смирнова                                 |               |               | 32,4         |               |              |            |            |            | 32,36         |
| 85  | АО "МЭС"  | ТЦ Росляково-1           | Строительство новой угольной котельной "ТЦ Росляково-1"  |               |               | 255,03       | 265,2         | 301,1        |            |            |            | 821,35        |
| 86  | АО "МЭС"  | ТЦ Росляково Южное       | Перевооружение существующей котельной ТЦ «Росляково Южное» с установкой автоматизированных угольных котлов типа «Терморобот» |               | 98,27         | 102,2        |               |              |            |            |            | 200,47        |
| 87  | АО "МЭС"  | Котельная "Фестивальная" | Оборудование объектов топливно-энергетического комплекса инженерно - техническими средствами охраны. Котельная Росляково-1   |               | 5,00          |              |               |              |            |            |            | 5,00          |
| 88  | АО "МЭС"  | Котельная "Северная"     | Мероприятия на источнике по переходу на закрытую схему ГВС   | -             | -             | -            | -             | -            | -          | -          | -          | -             |
| <b>Всего по источникам (с учетом сценарии 2а), млн.руб. (с НДС), в том числе:</b> |           |                          |  | <b>265,68</b> | <b>1327,9</b> | <b>869,2</b> | <b>1021,4</b> | <b>604,6</b> | <b>7,2</b> | <b>0,0</b> | <b>0,0</b> | <b>4096,0</b> |
| <b>Всего по источникам (с учетом сценарии 2б), млн.руб. (с НДС), в том числе</b>  |           |                          |  | <b>265,68</b> | <b>1334,9</b> | <b>879,8</b> | <b>1021,4</b> | <b>604,6</b> | <b>7,2</b> | <b>0,0</b> | <b>0,0</b> | <b>4113,6</b> |
| АО "Мурманская ТЭЦ"   |           |                          |  | 166,68        | 401,8         | 364,9        | 614,2         | 156,5        | 7,2        | 0,0        | 0,0        | 1711,3        |
| АО "МЭС" (сценарий 2а)  |           |                          |  | 99,0          | 926,1         | 443,8        | 407,2         | 448,1        | 0,0        | 0,0        | 0,0        | 2324,2        |
| АО "МЭС" (сценарий 2б)  |           |                          |  | 99,0          | 933,1         | 486,8        | 407,2         | 448,1        | 0,0        | 0,0        | 0,0        | 2374,2        |
| МУП "МУК"   |           |                          |  | 0,0           | 0,0           | 60,5         | 0,0           | 0,0          | 0,0        | 0,0        | 0,0        | 60,5          |
| ЖКС №1 (г. Мурманск) филиала ФГБУ "ЦЖКУ" МО РФ по ОСК СФ                          |           |                          |  | 0,0           | 0,0           | 0,0          | 0,0           | 0,0          | 0,0        | 0,0        | 0,0        | 0,0           |
| Филиал №1 АО «Завод ТО ТБО»   |           |                          |  | 0,0           | 0,0           | 0,0          | 0,0           | 0,0          | 0,0        | 0,0        | 0,0        | 0,0           |
| ПАО "ММТП"  |           |                          |  | 0,0           | 0,0           | 0,0          | 0,0           | 0,0          | 0,0        | 0,0        | 0,0        | 0,0           |

**Таблица 5.3 Сводные финансовые потребности для строительства и модернизации тепловых сетей. Сценарий 1 (млн.руб. с НДС)**

| № п/п                               | ТСО                 | Наименование мероприятия  | Источник финансирования              | 2023           | 2024           | 2025           | 2026           | 2027           | 2028           | 2029           | 2030           | 2031-2036      | 2037-2042      | Итого           |
|-------------------------------------|---------------------|---|--------------------------------------|----------------|----------------|----------------|----------------|----------------|----------------|----------------|----------------|----------------|----------------|-----------------|
| Мероприятия по сетям                |                     |   |                                      |                |                |                |                |                |                |                |                |                |                |                 |
| 1                                   | АО "Мурманская ТЭЦ" | Реконструкция и строительство тепловых сетей, обеспечивающих перераспределение тепловой нагрузки из зон с дефицитом тепловой мощности в зоны с избытком тепловой мощности (использование существующих резервов)           | Инвестиционная составляющая в тарифе | 414,27         | 577,22         | 559,83         | 468,23         | 0,00           | 0,00           | 0,00           | 0,00           | 0,00           | 0,00           | 2019,55         |
| 2                                   | АО "Мурманская ТЭЦ" | Строительство тепловых сетей для обеспечения перспективных приростов тепловой нагрузки под жилищную, комплексную или производственную застройку во вновь осваиваемых районах поселения                                    | Плата за подключение                 | 0,00           | 22,31          | 52,93          | 276,36         | 34,82          | 0,00           | 0,00           | 0,00           | 0,00           | 0,00           | 386,43          |
|                                     | АО "МЭС"            |   |                                      | 0,00           | 17,59          | 59,53          | 4,74           | 0,00           | 0,00           | 0,00           | 0,00           | 0,00           | 0,00           | 81,87           |
| 3                                   | АО "Мурманская ТЭЦ" | Реконструкция тепловых сетей с увеличением диаметра трубопроводов для обеспечения перспективных приростов тепловой нагрузки   | Плата за подключение                 | 0,00           | 0,00           | 0,00           | 20,55          | 20,55          | 0,00           | 0,00           | 0,00           | 0,00           | 0,00           | 41,10           |
|                                     | АО "МЭС"            |   |                                      | 0,00           | 0,00           | 0,00           | 0,00           | 0,00           | 0,00           | 0,00           | 0,00           | 0,00           | 0,00           | 0,00            |
| 4                                   | -                   | Строительство тепловых сетей, обеспечивающих условия, при наличии которых существует возможность поставок тепловой энергии потребителям от различных источников тепловой энергии при сохранении надёжности теплоснабжения | Инвестиционная составляющая в тарифе |                |                |                |                |                |                |                |                |                |                |                 |
| 5                                   | АО "МЭС"            | Строительство или реконструкция тепловых сетей для повышения эффективности функционирования системы теплоснабжения, в том числе за счёт перевода котельных в пиковый режим работы или ликвидации котельных                | Инвестиционная составляющая в тарифе | 240,82         | 240,82         | 473,23         | 0,00           | 0,00           | 0,00           | 0,00           | 0,00           | 0,00           | 0,00           | 954,88          |
| 6                                   | АО "Мурманская ТЭЦ" | Реконструкция тепловых сетей, подлежащих замене в связи с исчерпанием эксплуатационного ресурса   | Инвестиционная программа             | 0,00           | 1378,05        | 811,18         | 368,11         | 179,96         | 167,97         | 113,38         | 113,38         | 113,38         | 566,88         | 3812,27         |
|                                     | АО "МЭС"            |   | Амортизационные отчисления           | 0,00           | 122,87         | 66,99          | 58,34          | 90,79          | 55,83          | 87,63          | 0,00           | 3865,65        | 1813,51        | 6161,62         |
|                                     |                     |   |                                      | 1332,79        | 1691,10        | 1307,65        | 1224,74        | 1043,50        | 1043,50        | 1043,50        | 1043,50        | 5437,70        | 5412,46        | 20580,44        |
| 7                                   | АО "Мурманская ТЭЦ" | Строительство и реконструкция насосных станций  | Плата за подключение                 | 0,90           | 32,77          | 32,77          | 32,77          | 32,77          | 0,00           | 0,00           | 0,00           | 0,00           | 0,00           | 131,98          |
|                                     | АО "МЭС"            |   |                                      | 0,00           | 0,00           | 0,00           | 0,00           | 0,00           | 0,00           | 0,00           | 0,00           | 0,00           | 0,00           | 0,00            |
| 8                                   | АО "МЭС"            | Закрытие ГВС  | Инвестиционная составляющая в тарифе | 1130,77        | 582,71         | 490,06         | 0,00           | 0,00           | 0,00           | 0,00           | 0,00           | 0,00           | 0,00           | 2203,54         |
| <b>Всего по сетям, в том числе:</b> |                     |   |                                      | <b>3119,56</b> | <b>4665,46</b> | <b>3854,18</b> | <b>2453,84</b> | <b>1402,40</b> | <b>1267,30</b> | <b>1244,51</b> | <b>1156,87</b> | <b>9416,73</b> | <b>7792,85</b> | <b>36373,68</b> |
| АО "Мурманская ТЭЦ"                 |                     |   |                                      | <b>415,17</b>  | <b>2133,22</b> | <b>1523,70</b> | <b>1224,35</b> | <b>358,90</b>  | <b>223,80</b>  | <b>201,01</b>  | <b>113,38</b>  | <b>3979,03</b> | <b>2380,39</b> | <b>12552,95</b> |
| АО "МЭС"                            |                     |   |                                      | <b>1976,36</b> | <b>2036,81</b> | <b>1868,71</b> | <b>1229,48</b> | <b>1043,50</b> | <b>1043,50</b> | <b>1043,50</b> | <b>1043,50</b> | <b>5437,70</b> | <b>5412,46</b> | <b>21617,19</b> |
| Н.О.                                |                     |   |                                      | <b>728,02</b>  | <b>495,42</b>  | <b>461,77</b>  | <b>0,00</b>    | <b>0,00</b>    | <b>0,00</b>    | <b>0,00</b>    | <b>0,00</b>    | <b>0,00</b>    | <b>0,00</b>    | <b>2203,54</b>  |

**Таблица 5.4 Сводные финансовые потребности для строительства и модернизации тепловых сетей. Сценарий 2 (млн.руб. с НДС)**

| № п/п                               | ТСО                 | Наименование мероприятия  | Источник финансирования              | 2023                       | 2024           | 2025           | 2026           | 2027           | 2028           | 2029           | 2030           | 2031-2036      | 2037-2042      | Итого           |
|-------------------------------------|---------------------|---|--------------------------------------|----------------------------|----------------|----------------|----------------|----------------|----------------|----------------|----------------|----------------|----------------|-----------------|
| Мероприятия по сетям                |                     |   |                                      |                            |                |                |                |                |                |                |                |                |                |                 |
| 1                                   | АО "Мурманская ТЭЦ" | Реконструкция и строительство тепловых сетей, обеспечивающих перераспределение тепловой нагрузки из зон с дефицитом тепловой мощности в зоны с избытком тепловой мощности (использование существующих резервов)           | Инвестиционная составляющая в тарифе | 414,27                     | 577,22         | 559,83         | 468,23         | 0,00           | 0,00           | 0,00           | 0,00           | 0,00           | 0,00           | 2019,55         |
| 2                                   | АО "Мурманская ТЭЦ" | Строительство тепловых сетей для обеспечения перспективных приростов тепловой нагрузки под жилищную, комплексную или производственную застройку во вновь осваиваемых районах поселения                                    | Плата за подключение                 | 0,00                       | 22,31          | 52,93          | 276,36         | 0,00           | 0,00           | 0,00           | 0,00           | 0,00           | 0,00           | 351,60          |
|                                     | АО "МЭС"            |   |                                      | 0,00                       | 17,59          | 59,53          | 4,74           | 0,00           | 0,00           | 0,00           | 0,00           | 0,00           | 0,00           | 81,87           |
| 3                                   | -                   | Реконструкция тепловых сетей с увеличением диаметра трубопроводов для обеспечения перспективных приростов тепловой нагрузки   | Плата за подключение                 | -                          | -              | -              | -              | -              | -              | -              | -              | -              | -              | -               |
| 4                                   | -                   | Строительство тепловых сетей, обеспечивающих условия, при наличии которых существует возможность поставок тепловой энергии потребителям от различных источников тепловой энергии при сохранении надёжности теплоснабжения | Инвестиционная составляющая в тарифе | -                          | -              | -              | -              | -              | -              | -              | -              | -              | -              | -               |
| 5                                   | АО "МЭС"            | Строительство или реконструкция тепловых сетей для повышения эффективности функционирования системы теплоснабжения, в том числе за счёт перевода котельных в пиковый режим работы или ликвидации котельных                | Инвестиционная составляющая в тарифе | 240,82                     | 240,82         | 473,23         | 262,96         | 0,00           | 0,00           | 0,00           | 0,00           | 0,00           | 0,00           | 1217,84         |
|                                     | Н.О.                |   |                                      | 0,00                       | 0,00           | 0,00           | 0,00           | 0,00           | 0,00           | 0,00           | 0,00           | 0,00           | 0,00           | 0,00            |
| 6                                   | АО "Мурманская ТЭЦ" | Реконструкция тепловых сетей, подлежащих замене в связи с исчерпанием эксплуатационного ресурса   | Инвестиционная программа             | 0,00                       | 1378,05        | 811,18         | 368,11         | 179,96         | 167,97         | 113,38         | 113,38         | 113,38         | 566,88         | 3812,27         |
|                                     | АО "МЭС"            |   |                                      | Амортизационные отчисления | 0,00           | 122,87         | 66,99          | 58,34          | 90,79          | 55,83          | 87,63          | 0,00           | 2988,36        | 2690,80         |
|                                     |                     |   |                                      | 1179,00                    | 1613,28        | 1283,55        | 1159,29        | 978,05         | 978,05         | 978,05         | 978,05         | 5488,43        | 5412,46        | 20048,20        |
| 7                                   | АО "Мурманская ТЭЦ" | Строительство и реконструкция насосных станций  | Плата за подключение                 | 0,90                       | 32,77          | 32,77          | 32,77          | 32,77          | 0,00           | 0,00           | 0,00           | 0,00           | 0,00           | 131,98          |
|                                     | Н.О.                |   |                                      | 0,00                       | 0,00           | 0,00           | 0,00           | 0,00           | 0,00           | 0,00           | 0,00           | 0,00           | 0,00           | 0,00            |
| 8                                   | АО "МЭС"            | Закрытие ГВС  | Инвестиционная составляющая в тарифе | 1130,77                    | 582,71         | 490,06         | 0,00           | 0,00           | 0,00           | 0,00           | 0,00           | 0,00           | 0,00           | 2203,54         |
| <b>Всего по сетям, в том числе:</b> |                     |   |                                      | <b>2965,76</b>             | <b>4587,63</b> | <b>3830,07</b> | <b>2630,79</b> | <b>1281,57</b> | <b>1201,85</b> | <b>1179,06</b> | <b>1091,42</b> | <b>8590,16</b> | <b>8670,14</b> | <b>36028,47</b> |
| <b>АО "Мурманская ТЭЦ"</b>          |                     |   |                                      | <b>415,17</b>              | <b>2133,22</b> | <b>1523,70</b> | <b>1203,80</b> | <b>303,52</b>  | <b>223,80</b>  | <b>201,01</b>  | <b>113,38</b>  | <b>3101,74</b> | <b>3257,68</b> | <b>12477,02</b> |
| <b>АО "МЭС"</b>                     |                     |   |                                      | <b>1822,57</b>             | <b>1958,99</b> | <b>1844,61</b> | <b>1426,99</b> | <b>978,05</b>  | <b>978,05</b>  | <b>978,05</b>  | <b>978,05</b>  | <b>5488,43</b> | <b>5412,46</b> | <b>21347,91</b> |
| <b>Н.О.</b>                         |                     |   |                                      | <b>728,02</b>              | <b>495,42</b>  | <b>461,77</b>  | <b>0,00</b>    | <b>0,00</b>    | <b>0,00</b>    | <b>0,00</b>    | <b>0,00</b>    | <b>0,00</b>    | <b>0,00</b>    | <b>2203,54</b>  |



### **5.3 Обоснование выбора приоритетного варианта перспективного развития систем теплоснабжения на основе анализа ценовых (тарифных) последствий для потребителей**

На основании анализа ценовых (тарифных) последствий для потребителей, выполненных в Главе 14 «Ценовые (тарифные) последствия» обосновывающих материалов к схеме теплоснабжения г. Мурманска, для сценария 1 и 2 по показателям:

- затраты на реализацию мероприятий по строительству, реконструкции и техническому перевооружению источников тепловой энергии;
- затраты на реализацию мероприятий по строительству и реконструкции тепловых сетей и сооружений на них;
- ценовые последствия реализации мероприятий для потребителей тепловой энергии,

можно сделать вывод о том, что наиболее целесообразным сценарием перспективного развития систем теплоснабжения муниципального образования город Мурманск является Сценарий 2.

Данный сценарий позволяет обеспечить:

- снижение затрат на собственные нужды при производстве тепловой энергии по ряду источников;
- меньший рост тарифа при реализации мероприятий (снизить денежную нагрузку для населения).

В таблицах ниже представлена информация по тарифно-балансовым расчетным моделям теплоснабжения для источников МО.

**Таблица 5.5 Тарифно-балансовая расчетная модель теплоснабжения для АО «Мурманская ТЭЦ». Сценарий 1 и 2**

| № п/п  | Наименование  | Ед. изм.  | 2022        | 2023        | 2024        | 2025        | 2026        | 2027        | 2028        | 2029        | 2030        | 2031        | 2032        | 2033        | 2034        | 2035        | 2036        | 2037        | 2038-2042   |
|--------|---|-----------|-------------|-------------|-------------|-------------|-------------|-------------|-------------|-------------|-------------|-------------|-------------|-------------|-------------|-------------|-------------|-------------|-------------|
|        | Производственные показатели   |           |             |             |             |             |             |             |             |             |             |             |             |             |             |             |             |             |             |
|        | Полезный отпуск   | тыс. Гкал | 1902,25     | 2006,00     | 2007,00     | 2065,00     | 2090,00     | 2090,00     | 2090,00     | 2088,41     | 2191,73     | 2191,73     | 2191,73     | 2191,73     | 2191,73     | 2191,73     | 2191,73     | 2191,73     | 2191,73     |
|        | Покупная тепловая энергия   | тыс. Гкал | 47,20       | 58,00       | 78,00       | 81,00       | 81,50       | 82,00       | 83,00       | 83,00       | 83,00       | 83,00       | 83,00       | 83,00       | 83,00       | 83,00       | 83,00       | 83,00       | 83,00       |
| 1      | Ресурсные расходы (РР)  | тыс. руб  | 5555947,395 | 6469690,93  | 6929103,36  | 7513963,53  | 7830226,65  | 8100335,97  | 8391435,52  | 8636244,58  | 9294673,68  | 9605863,41  | 9927667,40  | 10260451,78 | 10604595,43 | 10960490,38 | 11328542,28 | 11709170,88 | 13816705,27 |
| 1.1.   | Топливо   | тыс. руб  | 5032464,20  | 5831610,39  | 6121963,63  | 6653279,20  | 6940312,96  | 7183814,00  | 7443683,41  | 7664329,57  | 8285330,68  | 8575317,26  | 8875453,36  | 9186094,23  | 9507607,53  | 9840373,79  | 10184786,87 | 10541254,41 | 12519703,51 |
| 1.2.   | Вода  | тыс. руб  | 32635,80    | 35829,13    | 36991,69    | 39552,55    | 41629,36    | 43287,97    | 45007,19    | 46776,64    | 50815,13    | 52847,73    | 54961,64    | 57160,11    | 59446,51    | 61824,37    | 64297,35    | 66869,24    | 81356,66    |
| 1.3.   | Электрическая энергия (в случае электротепловой учтено в графе топливо)                       | тыс. руб  | 194508,40   | 216253,97   | 225093,03   | 238132,56   | 247021,40   | 253158,55   | 259416,64   | 265726,87   | 283949,91   | 289628,91   | 295421,49   | 301329,92   | 307356,52   | 313503,65   | 319773,72   | 326169,19   | 360117,15   |
| 2      | Операционные расходы (ОР)   | тыс. руб  | 3653824,80  | 3812642,15  | 2840861,20  | 2943113,23  | 3049170,78  | 3159178,96  | 3273288,50  | 3391655,98  | 3516161,15  | 3645345,18  | 3779387,08  | 3918472,81  | 4062795,56  | 4212555,97  | 4367962,51  | 4529231,74  | 5431704,84  |
| 3      | Неподконтрольные расходы (НР)   | тыс. руб  | 732716,00   | 773321,99   | 870086,44   | 1058456,58  | 1233801,73  | 1411305,06  | 1474163,89  | 1509567,62  | 1540091,05  | 1572534,48  | 1599084,09  | 1656163,17  | 1702582,53  | 1756300,83  | 1816197,01  | 1637952,50  | 1914221,97  |
| 3.1.   | Расходы всего   | тыс. руб  | 364674,00   | 372156,21   | 444850,71   | 611959,07   | 773909,29   | 939915,31   | 990989,40   | 1014313,76  | 1032455,85  | 1053223,67  | 1069387,06  | 1115872,20  | 1151485,75  | 1194182,11  | 1242835,92  | 1053124,18  | 1268524,24  |
| 3.1.2. | Арендная плата  | тыс. руб  | 0,00        | 0,00        | 0,00        | 0,00        | 0,00        | 0,00        | 0,00        | 0,00        | 0,00        | 0,00        | 0,00        | 0,00        | 0,00        | 0,00        | 0,00        | 0,00        | 0,00        |
| 3.1.3. | Концессионная плата   | тыс. руб  | 0,00        | 0,00        | 0,00        | 0,00        | 0,00        | 0,00        | 0,00        | 0,00        | 0,00        | 0,00        | 0,00        | 0,00        | 0,00        | 0,00        | 0,00        | 0,00        | 0,00        |
| 3.1.4. | Расходы на уплату налогов, сборов и других обязательных платежей                              | тыс. руб  | 159196,00   | 166678,21   | 173395,34   | 180331,16   | 187544,40   | 195046,18   | 202848,03   | 210961,95   | 219400,43   | 228176,44   | 237303,50   | 246795,64   | 256667,47   | 266934,17   | 277611,53   | 288715,99   | 351267,15   |
| 3.1.5. | Расходы по сомнительным долгам  | тыс. руб  | 78169,00    | 78169,00    | 78169,00    | 78169,00    | 78169,00    | 78169,00    | 78169,00    | 78169,00    | 78169,00    | 78169,00    | 78169,00    | 78169,00    | 78169,00    | 78169,00    | 78169,00    | 78169,00    | 78169,00    |
| 3.1.6. | Амортизация основных средств и нематериальных активов   | тыс. руб  | 127309,00   | 127309,00   | 193286,37   | 353458,91   | 508195,88   | 666700,13   | 709972,37   | 725182,81   | 734886,42   | 746878,23   | 753914,56   | 790907,56   | 816649,28   | 849078,94   | 887055,38   | 686239,19   | 839088,09   |
| 3.2.   | Налог на прибыль  | тыс. руб  | 12537,00    | 13665,33    | 14485,25    | 15209,51    | 15665,80    | 16057,44    | 16458,88    | 16870,35    | 17292,11    | 17689,83    | 18043,62    | 18404,50    | 18772,59    | 19148,04    | 19531,00    | 19921,62    | 21995,08    |
| 3.3.   | Прибыль   | тыс. руб  | 355505,00   | 387500,45   | 410750,48   | 431288,00   | 444226,64   | 455332,31   | 466715,61   | 478383,50   | 490343,09   | 501620,98   | 511653,40   | 521886,47   | 532324,20   | 542970,68   | 553830,10   | 564906,70   | 623702,64   |
| 4      | Всего расходов  | тыс. руб  | 0,00        | 725403,69   | 1116351,07  | 1399104,37  | 1661828,00  | 452031,13   | 135847,06   | 80046,99    | 130701,51   | 0,00        | 833326,43   | 866909,49   | 901845,94   | 938190,33   | 975999,40   | 1015332,18  | 1237089,56  |
| 5      | НВВ с инвестирующей   | тыс. руб  | 9942488,19  | 11781058,77 | 11756402,07 | 12914637,71 | 13775027,17 | 13122851,11 | 13274734,98 | 13617515,17 | 14481627,38 | 14823743,08 | 16139464,99 | 16701997,25 | 17271819,46 | 17867537,52 | 18488701,21 | 18891687,29 | 22399721,64 |
| 6.1.   | Экономически обоснованный тариф при реализации мероприятий согласно рассматриваемому сценарию | руб/Гкал  | 5226,71     | 5872,91     | 5857,70     | 6254,06     | 6590,92     | 6278,88     | 6351,55     | 6520,53     | 6607,40     | 6763,50     | 7363,81     | 7620,47     | 7880,46     | 8152,26     | 8435,67     | 8619,54     | 10220,12    |
| 6.4.   | Индексируемый тариф для населения (с НДС)   | руб/Гкал  | 3284,53     | 3481,60     | 3794,94     | 4022,64     | 4223,77     | 4350,49     | 4459,25     | 4570,73     | 4685,00     | 4802,12     | 4912,57     | 5010,82     | 5111,04     | 5213,26     | 5317,53     | 5423,88     | 5988,40     |

**Таблица 5.6 Тарифно-балансовая расчетная модель теплоснабжения для АО «Завод ТО ТБО». Сценарий 1 и 2**

| Показатели   | Ед. изм.    | 2023      | 2024      | 2025     | 2026      | 2027     | 2028      | 2029      | 2030      | 2031      | 2032      | 2033      | 2034     | 2035      | 2036     | 2037      | 2038      | 2039      | 2040      | 2041      | 2042      |
|--|-------------|-----------|-----------|----------|-----------|----------|-----------|-----------|-----------|-----------|-----------|-----------|----------|-----------|----------|-----------|-----------|-----------|-----------|-----------|-----------|
| Полезный отпуск тепловой энергии                     | тыс.Гкал    | 58        | 78        | 81       | 81,5      | 82       | 83        | 83        | 83        | 83        | 83        | 83        | 83       | 83        | 83       | 83        | 83        | 83        | 83        | 83        | 83        |
| Затрачено топлива на выработку тепловой энергии      | тыс. т у.т. | 11,96     | 14,52     | 14,91    | 14,97     | 15,03    | 15,16     | 15,16     | 15,16     | 15,16     | 15,16     | 15,16     | 15,16    | 15,16     | 15,16    | 15,16     | 15,16     | 15,16     | 15,16     | 15,16     | 15,16     |
| Затраты на выработку тепловой энергии                |             |           |           |          |           |          |           |           |           |           |           |           |          |           |          |           |           |           |           |           |           |
| Расходы на топливо:                                  | тыс.руб.    | 19 256    | 27 047    | 29 386   | 30 924    | 32 202   | 33 736    | 34 917    | 36 139    | 37 331    | 38 451    | 39 605    | 40 793   | 42 017    | 43 277   | 44 576    | 45 913    | 47 290    | 48 709    | 50 170    | 51 675    |
| Покупная энергия всего, в том числе:                 | тыс.руб.    | 10029,2   | 14086,9   | 15305,3  | 16106,2   | 16772,2  | 17570,9   | 18185,9   | 18822,4   | 19443,6   | 20026,9   | 20627,7   | 21246,5  | 21883,9   | 22540,4  | 23216,6   | 23913,1   | 24630,5   | 25369,5   | 26130,5   | 26914,5   |
| покупная электрическая энергия                       | тыс.руб.    | 0,0       | 0,0       | 0,0      | 0,0       | 0,0      | 0,0       | 0,0       | 0,0       | 0,0       | 0,0       | 0,0       | 0,0      | 0,0       | 0,0      | 0,0       | 0,0       | 0,0       | 0,0       | 0,0       | 0,0       |
| покупная тепловая энергия                            | тыс.руб.    | 0,0       | 0,0       | 0,0      | 0,0       | 0,0      | 0,0       | 0,0       | 0,0       | 0,0       | 0,0       | 0,0       | 0,0      | 0,0       | 0,0      | 0,0       | 0,0       | 0,0       | 0,0       | 0,0       | 0,0       |
| Затраты на оплату труда                              | тыс.руб.    | 52264,9   | 73410,8   | 79760,1  | 83934,2   | 87404,9  | 91567,3   | 94772,1   | 98089,1   | 101326,1  | 104365,9  | 107496,8  | 110721,7 | 114043,4  | 117464,7 | 120988,6  | 124618,3  | 128356,9  | 132207,6  | 136173,8  | 140259,0  |
| Амортизация основных средств                         | тыс.руб.    | 7954,7    | 11173,1   | 12139,5  | 12774,8   | 13303,0  | 13936,5   | 14424,3   | 14929,1   | 15421,8   | 15884,5   | 16361,0   | 16851,8  | 17357,4   | 17878,1  | 18414,4   | 18966,9   | 19535,9   | 20122,0   | 20725,6   | 21347,4   |
| Прочие затраты без учета инвестиционной составляющей | тыс.руб.    | 29674,2   | 41680,1   | 45285,0  | 47654,9   | 49625,4  | 51988,7   | 53808,3   | 55691,6   | 57529,4   | 59255,3   | 61033,0   | 62863,9  | 64749,9   | 66692,4  | 68693,1   | 70753,9   | 72876,5   | 75062,8   | 77314,7   | 79634,2   |
| Арендная плата                                       | тыс.руб.    | 2945,0    | 4136,5    | 4494,3   | 4729,5    | 4925,1   | 5159,6    | 5340,2    | 5527,1    | 5709,5    | 5880,8    | 6057,2    | 6238,9   | 6426,1    | 6618,9   | 6817,4    | 7022,0    | 7232,6    | 7449,6    | 7673,1    | 7903,3    |
| Прибыль всего:                                       | тыс.руб.    | 23569,781 | 22353,929 | 21138,07 | 19922,219 | 18706,36 | 17490,508 | 16274,649 | 15058,798 | 13842,939 | 12627,087 | 11411,228 | 10195,37 | 8979,5179 | 7763,659 | 6547,8074 | 5331,9485 | 4116,0968 | 4117,0968 | 4118,0968 | 4119,0968 |
| Необходимая валовая выручка                          | тыс.руб.    | 145 694   | 193 888   | 207 508  | 216 046   | 222 939  | 231 450   | 237 722   | 244 257   | 250 605   | 256 492   | 262 592   | 268 911  | 275 457   | 282 235  | 289 254   | 296 519   | 304 039   | 313 038   | 322 306   | 331 853   |
| Тариф на производство тепловой энергии               | руб./Гкал   | 2 512     | 2 486     | 2 562    | 2 651     | 2 719    | 2 789     | 2 864     | 2 943     | 3 019     | 3 090     | 3 164     | 3 240    | 3 319     | 3 400    | 3 485     | 3 573     | 3 663     | 3 772     | 3 883     | 3 998     |

**Таблица 5.7 Тарифно-балансовая расчетная модель теплоснабжения для МУП МУК» (Дизельная котельная). Сценарий 1**

| Показатели   | Ед. изм.    | 2023     | 2024     | 2025     | 2026     | 2027     | 2028     | 2029     | 2030     | 2031     | 2032     | 2033     | 2034     | 2035     | 2036     | 2037     | 2038-2042 |
|--|-------------|----------|----------|----------|----------|----------|----------|----------|----------|----------|----------|----------|----------|----------|----------|----------|-----------|
| Полезный отпуск тепловой энергии   | тыс.Гкал    | 3,1      | 3,1      | 3,1      | 3,1      | 3,1      | 3,1      | 3,1      | 3,1      | 3,1      | 3,1      | 3,1      | 3,1      | 3,1      | 3,1      | 3,1      | 3,1       |
| Затрачено топлива на выработку тепловой энергии                                | тыс. т у.т. | 0,494    | 0,494    | 0,461    | 0,461    | 0,461    | 0,461    | 0,461    | 0,461    | 0,461    | 0,461    | 0,461    | 0,461    | 0,461    | 0,461    | 0,461    | 0,461     |
| Затраты на выработку тепловой энергии  |             |          |          |          |          |          |          |          |          |          |          |          |          |          |          |          |           |
| Сырье, основные материалы  | тыс.руб.    | 75,24    | 78,62    | 82,01    | 85,45    | 89,12    | 92,96    | 96,95    | 101,12   | 105,37   | 109,8    | 114,41   | 119,21   | 124,1    | 129,19   | 134,48   | 140       |
| Материалы на ремонт  | тыс.руб.    | 89,51    | 93,53    | 97,56    | 101,65   | 106,03   | 110,58   | 115,34   | 120,3    | 125,35   | 130,62   | 136,1    | 141,82   | 147,63   | 153,69   | 159,99   | 166,55    |
| Работы и услуги производственного характера                                    | тыс.руб.    | 553,35   | 578,25   | 603,12   | 628,45   | 655,47   | 683,66   | 713,05   | 743,71   | 774,95   | 807,5    | 841,41   | 876,75   | 912,7    | 950,12   | 989,08   | 1029,63   |
| Расходы на оплату иных работ и услуг, выполняемых по договорам с организациями | тыс.руб.    | 197,72   | 206,62   | 215,5    | 224,56   | 234,21   | 244,28   | 254,79   | 265,74   | 276,9    | 288,53   | 300,65   | 313,28   | 326,12   | 339,5    | 353,42   | 367,91    |
| Расходы на топливо:  | тыс.руб.    | 23 711   | 24 659   | 13 887   | 14 443   | 15 021   | 15 622   | 16 246   | 16 896   | 17 572   | 18 275   | 19 006   | 19 766   | 20 557   | 21 379   | 22 234   | 23 124    |
| Покупная энергия всего, в том числе:   | тыс.руб.    | 555,61   | 577,28   | 600,37   | 624,38   | 648,73   | 674,03   | 700,32   | 727,63   | 756,01   | 785,49   | 816,12   | 847,95   | 881,02   | 915,38   | 951,49   | 989,03    |
| покупная электрическая энергия   | тыс.руб.    | 555,61   | 577,28   | 600,37   | 624,38   | 648,73   | 674,03   | 700,32   | 727,63   | 756,01   | 785,49   | 816,12   | 847,95   | 881,02   | 915,38   | 951,49   | 989,03    |
| Расходы на холодную воду   | тыс.руб.    | 21,12    | 22,07    | 23,02    | 23,99    | 25,02    | 26,09    | 27,22    | 28,39    | 29,58    | 30,82    | 32,11    | 33,46    | 34,84    | 36,26    | 37,75    | 39,3      |
| Затраты на оплату труда  | тыс.руб.    | 2831,58  | 2944,84  | 3062,63  | 3185,14  | 3312,55  | 3445,05  | 3582,85  | 3726,16  | 3875,21  | 4030,22  | 4191,43  | 4359,09  | 4533,45  | 4714,79  | 4907,75  | 5108,61   |
| Отчисления на социальные нужды   | тыс.руб.    | 856,76   | 895,32   | 933,82   | 973,04   | 1 014,88 | 1 058,52 | 1 104,03 | 1 151,51 | 1 199,87 | 1 250,27 | 1 302,78 | 1 357,49 | 1 413,15 | 1 471,09 | 1 531,41 | 1 594,19  |
| Расходы на служебные командировки  | тыс.руб.    | 16,97    | 17,74    | 18,5     | 19,28    | 20,11    | 20,97    | 21,87    | 22,81    | 23,77    | 24,77    | 25,81    | 26,89    | 27,99    | 29,14    | 30,34    | 31,58     |
| Необходимая валовая выручка  | тыс.руб.    | 28908,78 | 30073,62 | 19524,01 | 20308,92 | 21126,82 | 21977,67 | 22862,81 | 23783,61 | 24739,10 | 25733,00 | 26766,80 | 27842,15 | 28957,86 | 30118,30 | 31330,01 | 32590,47  |
| Тариф на производство тепловой энергии   | руб./Гкал   | 9 325    | 9 701    | 6 298    | 6 551    | 6 815    | 7 090    | 7 375    | 7 672    | 7 980    | 8 301    | 8 634    | 8 981    | 9 341    | 9 716    | 10 106   | 10 513    |
| Индексируемый тариф для населения (с НДС)                                      | руб/Гкал    | 3 804,36 | 3973,426 | 4157,197 | 4347,916 | 4500,093 | 4657,597 | 4820,613 | 4989,334 | 5153,982 | 5308,602 | 5467,86  | 5631,895 | 5800,852 | 5974,878 | 6154,124 | 6338,748  |

**Таблица 5.8 Тарифно-балансовая расчетная модель теплоснабжения для МУП «МУК» (Дизельная котельная). Сценарий 2 (возможное концессионное соглашение)**

| Показатели   | Ед. изм.    | 2023     | 2024     | 2025     | 2026     | 2027     | 2028     | 2029     | 2030     | 2031     | 2032     | 2033    | 2034     | 2035     | 2036     | 2037     | 2038-2042 |
|--|-------------|----------|----------|----------|----------|----------|----------|----------|----------|----------|----------|---------|----------|----------|----------|----------|-----------|
| Полезный отпуск тепловой энергии                     | тыс.Гкал    | 3,1      | 3,1      | 3,1      | 3,1      | 3,1      | 3,1      | 3,1      | 3,1      | 3,1      | 3,1      | 3,1     | 3,1      | 3,1      | 3,1      | 3,1      | 3,1       |
| Затрачено топлива на выработку тепловой энергии      | тыс. т у.т. | 0,494    | 0,494    | 0,448    | 0,448    | 0,448    | 0,448    | 0,448    | 0,448    | 0,448    | 0,448    | 0,448   | 0,448    | 0,448    | 0,448    | 0,448    | 0,448     |
| Затраты на выработку тепловой энергии                |             |          |          |          |          |          |          |          |          |          |          |         |          |          |          |          |           |
| Сырье, основные материалы                            | тыс.руб.    | 75,2     | 78,6     | 82,0     | 85,5     | 89,1     | 93,0     | 97,0     | 101,1    | 105,4    | 109,8    | 114,4   | 119,2    | 124,1    | 129,2    | 134,5    | 140,0     |
| Расходы на топливо:                                  | тыс.руб.    | 23710,9  | 24659,4  | 9898,2   | 10294,1  | 10705,9  | 11134,1  | 11579,5  | 12042,6  | 12524,4  | 13025,3  | 13546,3 | 14088,2  | 14651,7  | 15237,8  | 15847,3  | 16481,2   |
| покупная электрическая энергия                       | тыс.руб.    | 555,6    | 577,3    | 600,4    | 624,4    | 648,7    | 674,0    | 700,3    | 727,6    | 756,0    | 785,5    | 816,1   | 848,0    | 881,0    | 915,4    | 951,5    | 989,0     |
| Затраты на оплату труда                              | тыс.руб.    | 2831,6   | 2944,8   | 3062,6   | 3185,1   | 3312,6   | 3445,1   | 3582,9   | 3726,2   | 3875,2   | 4030,2   | 4191,4  | 4359,1   | 4533,5   | 4714,8   | 4907,8   | 5108,6    |
| Отчисления на социальные нужды                       | тыс.руб.    | 856,8    | 895,3    | 933,8    | 973,0    | 1014,9   | 1058,5   | 1104,0   | 1151,5   | 1199,9   | 1250,3   | 1302,8  | 1357,5   | 1413,2   | 1471,1   | 1531,4   | 1594,2    |
| Амортизация основных средств                         | тыс.руб.    | -        | -        | 2468,5   | 2435,4   | 2402,4   | 2369,3   | 2336,2   | 2303,1   | 2270,0   | 2236,9   | 2203,8  | 2170,7   | 2137,6   | 2104,5   | 2071,4   | 2038,3    |
| Прочие затраты без учета инвестиционной составляющей | тыс.руб.    | 878,7    | 918,2    | 6015,5   | 6274,2   | 6537,7   | 6818,8   | 7112,0   | 7417,8   | 7736,8   | 8061,8   | 8400,4  | 8753,2   | 9120,8   | 9494,7   | 9884,0   | 10289,3   |
| Арендная плата                                       | тыс.руб.    | -        | -        | 17,5     | 18,2     | 18,9     | 19,7     | 20,4     | 21,3     | 22,1     | 23,0     | 23,9    | 24,9     | 25,9     | 26,9     | 28,0     | 29,1      |
| Прибыль всего:                                       | тыс.руб.    | -        | -        | 2207,2   | 2090,7   | 1974,1   | 1857,5   | 1741,0   | 1624,4   | 1507,8   | 1391,2   | 1274,7  | 1158,1   | 1041,5   | 925,0    | 808,4    | 691,8     |
| Необходимая валовая выручка                          | тыс.руб.    | 28908,8  | 30073,6  | 25285,7  | 25980,6  | 26704,2  | 27469,9  | 28273,2  | 29115,6  | 29997,5  | 30914,0  | 31873,8 | 32878,8  | 33929,2  | 35019,3  | 36164,2  | 37361,5   |
| Тариф на производство тепловой энергии               | руб./Гкал   | 9 325    | 9 701    | 8 157    | 8 381    | 8 614    | 8 861    | 9 120    | 9 392    | 9 677    | 9 972    | 10 282  | 10 606   | 10 945   | 11 297   | 11 666   | 12 052    |
| Индексируемый тариф для населения (с НДС)            | руб/Гкал    | 3 804,36 | 3973,426 | 4157,197 | 4347,916 | 4500,093 | 4657,597 | 4820,613 | 4989,334 | 5153,982 | 5308,602 | 5467,86 | 5631,895 | 5800,852 | 5974,878 | 6154,124 | 6338,748  |

**Таблица 5.9 Тарифно-балансовая расчетная модель теплоснабжения для МУП «МУК» (Угольная котельная). Сценарий 1**

| Показатели                                      | Ед. изм.    | 2023     | 2024     | 2025     | 2026     | 2027     | 2028     | 2029     | 2030     | 2031     | 2032     | 2033     | 2034     | 2035     | 2036     | 2037     | 2038-2042 |
|---|-------------|----------|----------|----------|----------|----------|----------|----------|----------|----------|----------|----------|----------|----------|----------|----------|-----------|
| Полезный отпуск тепловой энергии                | тыс.Гкал    | 4,44     | 4,44     | 4,44     | 4,44     | 4,44     | 4,44     | 4,44     | 4,44     | 4,44     | 4,44     | 4,44     | 4,44     | 4,44     | 4,44     | 4,44     | 4,44      |
| Затрачено топлива на выработку тепловой энергии | тыс. т у.т. | 1,99     | 1,99     | 1,99     | 0,64     | 0,64     | 0,64     | 0,64     | 0,64     | 0,64     | 0,64     | 0,64     | 0,64     | 0,64     | 0,64     | 0,64     | 0,64      |
| Затраты на выработку тепловой энергии           |             |          |          |          |          |          |          |          |          |          |          |          |          |          |          |          |           |
| Расходы на топливо:                             | тыс.руб.    | 21 529   | 22 390   | 23 286   | 14 708   | 15 296   | 15 908   | 16 545   | 17 206   | 17 895   | 18 610   | 19 355   | 20 129   | 20 934   | 21 772   | 22 642   | 23 548    |
| Покупная электрическая энергия                  | тыс.руб.    | 1379,42  | 1433,22  | 1489,12  | 1548,68  | 1610,63  | 1673,44  | 1738,7   | 1806,51  | 1876,96  | 1950,16  | 2026,22  | 2105,24  | 2187,34  | 2272,65  | 2361,28  | 2454,44   |
| Затраты на оплату труда                         | тыс.руб.    | 7446,64  | 7744,51  | 8054,29  | 8376,46  | 8711,52  | 9059,98  | 9422,38  | 9799,28  | 10191,25 | 10598,9  | 11022,86 | 11463,77 | 11922,32 | 12399,21 | 12895,18 | 13422,94  |
| Отчисления на социальные нужды                  | тыс.руб.    | 2 526,98 | 2 638,16 | 2 756,88 | 2 875,43 | 2 996,19 | 3 125,03 | 3 259,41 | 3 399,56 | 3 545,74 | 3 694,66 | 3 849,84 | 4 011,53 | 4 180,02 | 4 351,40 | 4 529,80 | 4 715,53  |
| Амортизация основных средств                    | тыс.руб.    | 245,13   | 245,13   | 245,13   | 245,13   | 245,13   | 245,13   | 245,13   | 245,13   | 245,13   | 245,13   | 245,13   | 245,13   | 245,13   | 245,13   | 245,13   | 245,13    |
| Прочие затраты, в том числе:                    | тыс.руб.    | 9890,7   | 10220,7  | 12032,7  | 12729,4  | 13124,0  | 13583,3  | 14072,3  | 14578,9  | 15089,2  | 15617,3  | 16163,9  | 16729,6  | 17315,2  | 17921,2  | 18548,4  | 19197,6   |
| Инвестиционная составляющая                     | тыс.руб.    |          |          |          | 1169,82  | 1169,82  | 2433,22  | 5381,22  | 0        | 0        | 0        | 0        | 0        | 0        | 0        | 0        | 0         |
| Арендная плата                                  | тыс.руб.    |          |          |          | 142,72   | 142,72   | 148,43   | 154,37   | 160,54   | 166,96   | 173,64   | 180,59   | 187,81   | 195,32   | 203,14   | 211,26   | 219,71    |
| Необходимая валовая выручка                     | тыс.руб.    | 43 018   | 44 672   | 47 864   | 41 796   | 43 296   | 46 177   | 50 818   | 47 196   | 49 010   | 50 890   | 52 843   | 54 872   | 56 980   | 59 164   | 61 434   | 63 804    |
| Тариф на производство тепловой энергии          | руб./Гкал   | 9 687    | 10 059   | 10 778   | 9 412    | 9 750    | 10 398   | 11 443   | 10 628   | 11 036   | 11 460   | 11 900   | 12 356   | 12 831   | 13 323   | 13 834   | 14 368    |
| Индексируемый тариф для населения (с НДС)       | руб/Гкал    | 3 380,1  | 3 530,3  | 3 693,6  | 3 863,0  | 3 998,2  | 4 138,1  | 4 283,0  | 4 432,9  | 4 579,2  | 4 716,5  | 4 858,0  | 5 003,8  | 5 153,9  | 5 308,5  | 5 467,8  | 5 631,8   |

**Таблица 5.10 Тарифно-балансовая расчетная модель теплоснабжения для МУП «МУК» (Угольная котельная). Сценарий 2 (возможное концессионное соглашение)**

| Показатели                                      | Ед. изм.    | 2023     | 2024     | 2025     | 2026     | 2027     | 2028     | 2029     | 2030     | 2031     | 2032     | 2033     | 2034     | 2035     | 2036     | 2037     | 2038-2042 |
|---|-------------|----------|----------|----------|----------|----------|----------|----------|----------|----------|----------|----------|----------|----------|----------|----------|-----------|
| Полезный отпуск тепловой энергии                | тыс.Гкал    | 4,36     | 4,36     | 4,36     | 4,36     | 4,36     | 4,36     | 4,36     | 4,36     | 4,36     | 4,36     | 4,36     | 4,36     | 4,36     | 4,36     | 4,36     | 4,36      |
| Затрачено топлива на выработку тепловой энергии | тыс. т у.т. | 1,99     | 0,63     | 0,63     | 0,63     | 0,63     | 0,63     | 0,63     | 0,63     | 0,63     | 0,63     | 0,63     | 0,63     | 0,63     | 0,63     | 0,63     | 0,63      |
| Затраты на выработку тепловой энергии           |             |          |          |          |          |          |          |          |          |          |          |          |          |          |          |          |           |
| Расходы на топливо:                             | тыс.руб.    | 21 495   | 13 598   | 14 142   | 14 708   | 15 296   | 15 908   | 16 545   | 17 206   | 17 895   | 18 610   | 19 355   | 20 129   | 20 934   | 21 772   | 22 642   | 23 548    |
| покупная электрическая энергия                  | тыс.руб.    | 1379,42  | 1433,22  | 1489,12  | 1548,68  | 1610,63  | 1673,44  | 1738,7   | 1806,51  | 1876,96  | 1950,16  | 2026,22  | 2105,24  | 2187,34  | 2272,65  | 2361,28  | 2454,44   |
| Затраты на оплату труда                         | тыс.руб.    | 7446,64  | 7744,51  | 8054,29  | 8376,46  | 8711,52  | 9059,98  | 9422,38  | 9799,28  | 10191,25 | 10598,9  | 11022,86 | 11463,77 | 11922,32 | 12399,21 | 12895,18 | 13422,94  |
| Отчисления на социальные нужды                  | тыс.руб.    | 2 526,98 | 2 638,16 | 2 756,88 | 2 875,43 | 2 996,19 | 3 125,03 | 3 259,41 | 3 399,56 | 3 545,74 | 3 694,66 | 3 849,84 | 4 011,53 | 4 180,02 | 4 351,40 | 4 529,80 | 4 715,53  |
| Амортизация основных средств                    | тыс.руб.    | 622,72   | 4280,55  | 4207,08  | 4133,61  | 4060,13  | 3986,66  | 3913,19  | 3839,71  | 3766,24  | 3692,77  | 3619,29  | 245,13   | 245,13   | 245,13   | 245,13   | 245,13    |
| Прирост амортизации                             | тыс.руб.    |          | 3339,7   | 3339,7   | 3339,7   | 3339,7   | 3339,7   | 3339,7   | 3339,7   | 3339,7   | 3339,7   | 3339,7   | 0        | 0        | 0        | 0        | 0         |
| Прирост налога на имущество                     | тыс.руб.    |          | 695,72   | 622,25   | 548,78   | 475,3    | 401,83   | 328,36   | 254,88   | 181,41   | 107,94   | 34,46    | 0        | 0        | 0        | 0        | 0         |
| Прибыль   | тыс.руб.    |          | 2580,26  | 2321,44  | 2062,61  | 1803,78  | 1544,95  | 1286,13  | 1027,30  | 768,47   | 509,65   | 250,82   | 0        | 0        | 0        | 0        | 0         |
| Прочие затраты                                  | тыс.руб.    | 9890,7   | 6813,77  | 4764,50  | 3360,24  | 2309,61  | 1593,63  | 1100,67  | 760,19   | 524,53   | 361,93   | 249,73   | 172,31   | 118,90   | 82,04    | 56,61    | 39,06     |
| Необходимая валовая выручка                     | тыс.руб.    | 43 362   | 43 124   | 41 698   | 40 954   | 40 603   | 40 634   | 40 933   | 41 434   | 42 089   | 42 866   | 43 748   | 38 127   | 39 588   | 41 122   | 42 730   | 44 425    |
| Тариф на производство тепловой энергии          | руб./Гкал   | 9 945    | 9 891    | 9 564    | 9 393    | 9 313    | 9 320    | 9 388    | 9 503    | 9 653    | 9 832    | 10 034   | 8 745    | 9 080    | 9 432    | 9 801    | 10 189    |
| Индексируемый тариф для населения (с НДС)       | руб/Гкал    | 3 380,1  | 3 530,3  | 3 693,6  | 3 863,0  | 3 998,2  | 4 138,1  | 4 283,0  | 4 432,9  | 4 579,2  | 4 716,5  | 4 858,0  | 5 003,8  | 5 153,9  | 5 308,5  | 5 467,8  | 5 631,8   |

**Таблица 5.11 Тарифно-балансовая расчетная модель теплоснабжения для АО «МЭС» (котельные «Северная», «Роста», котельной «Абрам-Мыс», «Фестивальной»). Сценарий 1 и 2**

| № п/п    | Наименование   | Ед. изм.        | 2022                | 2023                | 2024                | 2025                | 2026                | 2027                | 2028                | 2029                | 2030                | 2031                | 2032                | 2033                | 2034                | 2035                | 2036                | 2037                | 2038-2042           |
|----------|--|-----------------|---------------------|---------------------|---------------------|---------------------|---------------------|---------------------|---------------------|---------------------|---------------------|---------------------|---------------------|---------------------|---------------------|---------------------|---------------------|---------------------|---------------------|
|          | <b>Производственные показатели</b>                           |                 |                     |                     |                     |                     |                     |                     |                     |                     |                     |                     |                     |                     |                     |                     |                     |                     |                     |
|          | Полезный отпуск  | тыс. Гкал       | 610,70              | 605,29              | 614,90              | 625,62              | 637,10              | 637,10              | 637,10              | 625,62              | 625,62              | 625,62              | 625,62              | 625,62              | 625,62              | 625,62              | 625,62              | 625,62              | 625,62              |
|          | Покупная тепловая энергия                                    | тыс. Гкал       | 0,00                | 0,00                | 0,00                | 0,00                | 0,00                | 0,00                | 0,00                | 0,00                | 0,00                | 0,00                | 0,00                | 0,00                | 0,00                | 0,00                | 0,00                | 0,00                | 0,00                |
| <b>1</b> | <b>Ресурсные расходы (РР)</b>                                | <b>тыс. руб</b> | <b>2 037 727,52</b> | <b>2 141 645,43</b> | <b>2 279 657,24</b> | <b>2 448 867,44</b> | <b>2 568 889,96</b> | <b>2 657 874,94</b> | <b>2 752 487,38</b> | <b>2 804 856,35</b> | <b>2 901 832,37</b> | <b>3 001 845,72</b> | <b>3 105 330,63</b> | <b>3 212 408,08</b> | <b>3 323 203,32</b> | <b>3 437 845,97</b> | <b>3 556 470,17</b> | <b>3 679 214,75</b> | <b>4 361 324,04</b> |
| 1.1.     | Топливо  | тыс. руб        | 1 939 743,67        | 2 038 551,45        | 2 170 053,15        | 2 334 046,93        | 2 449 058,92        | 2 534 775,98        | 2 626 027,92        | 2 676 879,21        | 2 770 569,98        | 2 867 539,93        | 2 967 903,83        | 3 071 780,46        | 3 179 292,78        | 3 290 568,02        | 3 405 737,90        | 3 524 938,73        | 4 186 521,46        |
| 1.2.     | Холодная вода  | тыс. руб        | 14 779,97           | 15 384,79           | 16 243,51           | 17 171,14           | 18 143,00           | 18 868,72           | 19 623,47           | 20 103,95           | 20 908,10           | 21 744,43           | 22 614,20           | 23 518,77           | 24 459,52           | 25 437,90           | 26 455,42           | 27 513,64           | 33 474,55           |
| 1.3.     | Электрическая энергия  | тыс. руб        | 83 203,87           | 87 709,19           | 93 360,58           | 97 649,36           | 101 688,04          | 104 230,24          | 106 835,99          | 107 873,20          | 110 354,28          | 112 561,37          | 114 812,60          | 117 108,85          | 119 451,02          | 121 840,05          | 124 276,85          | 126 762,38          | 141 328,03          |
| <b>2</b> | <b>Операционные расходы (ОР)</b>                             | <b>тыс. руб</b> | <b>655 677,81</b>   | <b>679 629,72</b>   | <b>699 948,61</b>   | <b>727 946,55</b>   | <b>749 493,77</b>   | <b>771 678,79</b>   | <b>794 520,48</b>   | <b>818 038,28</b>   | <b>842 252,22</b>   | <b>867 182,88</b>   | <b>892 851,50</b>   | <b>919 279,90</b>   | <b>946 490,59</b>   | <b>974 506,71</b>   | <b>1 003 352,11</b> | <b>1 033 051,33</b> | <b>1 195 266,01</b> |
| <b>3</b> | <b>Неподконтрольные расходы (НР)</b>                         | <b>тыс. руб</b> | <b>305 749,20</b>   | <b>296 648,89</b>   | <b>342 571,99</b>   | <b>359 406,48</b>   | <b>403 304,33</b>   | <b>443 845,22</b>   | <b>490 968,86</b>   | <b>540 553,82</b>   | <b>578 838,63</b>   | <b>616 485,42</b>   | <b>629 057,42</b>   | <b>636 525,57</b>   | <b>644 390,13</b>   | <b>652 665,44</b>   | <b>644 919,17</b>   | <b>652 674,57</b>   | <b>701 734,43</b>   |
|          | <b>Расходы всего</b>   | <b>тыс. руб</b> | <b>305 749,20</b>   | <b>294 235,86</b>   | <b>319 804,22</b>   | <b>359 406,48</b>   | <b>392 225,22</b>   | <b>432 319,62</b>   | <b>478 978,78</b>   | <b>528 080,54</b>   | <b>565 862,67</b>   | <b>602 986,53</b>   | <b>615 014,53</b>   | <b>621 916,75</b>   | <b>629 192,58</b>   | <b>636 855,42</b>   | <b>644 919,17</b>   | <b>652 674,57</b>   | <b>701 734,43</b>   |
| 3.1.1.   | Расходы на оплату услуг                                      | тыс. руб        | 6 347,22            | 6 645,54            | 6 913,35            | 7 189,89            | 7 477,48            | 7 776,58            | 8 087,65            | 8 411,15            | 8 747,60            | 9 097,50            | 9 461,40            | 9 839,86            | 10 233,45           | 10 642,79           | 11 068,50           | 11 511,24           | 14 005,19           |
| 3.1.2.   | Арендная плата   | тыс. руб        | 67 122,07           | 67 122,07           | 67 122,07           | 67 122,07           | 67 122,07           | 67 122,07           | 67 122,07           | 67 122,07           | 67 122,07           | 67 122,07           | 67 122,07           | 67 122,07           | 67 122,07           | 67 122,07           | 67 122,07           | 67 122,07           | 67 122,07           |
| 3.1.3.   | Концессионная плата  | тыс. руб        | 0,00                | 0,00                | 0,00                | 0,00                | 0,00                | 0,00                | 0,00                | 0,00                | 0,00                | 0,00                | 0,00                | 0,00                | 0,00                | 0,00                | 0,00                | 0,00                | 0,00                |
| 3.1.4.   | Расходы на уплату налогов                                    | тыс. руб        | 0,00                | 0,00                | 3 734,68            | 12 951,02           | 20 639,04           | 29 853,96           | 39 987,19           | 50 777,07           | 59 809,36           | 67 075,21           | 68 848,59           | 65 136,45           | 61 425,28           | 57 715,11           | 54 005,99           | 49 574,28           | 30 944,40           |
| 3.1.4.1  | Налог на имущество   | тыс. руб        | 0,00                | 0,00                | 3 734,68            | 12 951,02           | 20 639,04           | 29 853,96           | 39 987,19           | 50 777,07           | 59 809,36           | 67 075,21           | 68 848,59           | 65 136,45           | 61 425,28           | 57 715,11           | 54 005,99           | 49 574,28           | 30 944,40           |
| 3.1.5.   | Отчисления на социальные нужды                               | тыс. руб        | 131 008,64          | 128 416,85          | 132 256,13          | 137 546,37          | 141 617,74          | 145 809,63          | 150 125,60          | 154 569,31          | 159 144,56          | 163 855,24          | 168 705,36          | 173 699,04          | 178 840,53          | 184 134,21          | 189 584,58          | 195 196,28          | 225 846,94          |
| 3.1.6.   | Расходы по сомнительным долгам                               | тыс. руб        | 28 050,36           | 29 368,73           | 30 552,29           | 31 774,38           | 33 045,36           | 34 367,17           | 35 741,86           | 37 171,53           | 38 658,40           | 40 204,73           | 41 812,92           | 43 485,44           | 45 224,86           | 47 033,85           | 48 915,20           | 50 871,81           | 61 893,34           |
| 3.1.7.   | Амортизация основных средств и нематериальных активов        | тыс. руб        | 13 352,07           | 0,00                | 14 016,92           | 35 005,61           | 51 793,70           | 74 039,19           | 101 629,36          | 130 692,94          | 149 870,77          | 169 821,47          | 169 821,47          | 169 821,47          | 169 821,47          | 169 821,47          | 169 821,47          | 169 821,47          | 169 821,47          |
| 3.1.9.   | Прочие неподконтрольные расходы                              | тыс. руб        | 59 868,84           | 62 682,67           | 65 208,78           | 67 817,13           | 70 529,82           | 73 351,01           | 76 285,05           | 79 336,46           | 82 509,91           | 85 810,31           | 89 242,72           | 92 812,43           | 96 524,93           | 100 385,93          | 104 401,36          | 108 577,42          | 132 101,03          |
| 3.2.     | Налог на прибыль   | тыс. руб        | 0,00                | 2 413,03            | 22 767,77           | 0,00                | 11 079,11           | 11 525,60           | 11 990,08           | 12 473,28           | 12 975,95           | 13 498,88           | 14 042,89           | 14 608,82           | 15 197,55           | 15 810,01           | 0,00                | 0,00                | 0,00                |
| <b>4</b> | <b>Прибыль</b>   | <b>тыс. руб</b> | <b>50 045,06</b>    | <b>62 398,59</b>    | <b>146 381,07</b>   | <b>58 890,63</b>    | <b>106 112,92</b>   | <b>111 124,99</b>   | <b>116 572,70</b>   | <b>122 172,16</b>   | <b>127 389,89</b>   | <b>132 677,20</b>   | <b>136 832,41</b>   | <b>140 858,55</b>   | <b>145 035,25</b>   | <b>149 368,02</b>   | <b>88 073,98</b>    | <b>90 048,85</b>    | <b>101 216,16</b>   |
| <b>6</b> | <b>НВВ с инвестирующей</b>                                   | <b>тыс. руб</b> | <b>3 088 625,52</b> | <b>3 180 322,63</b> | <b>3 468 558,90</b> | <b>3 595 111,09</b> | <b>3 827 800,97</b> | <b>3 984 523,94</b> | <b>4 154 549,41</b> | <b>4 285 620,61</b> | <b>4 450 313,10</b> | <b>4 618 191,22</b> | <b>4 764 072,95</b> | <b>4 909 074,10</b> | <b>5 059 122,29</b> | <b>5 214 390,14</b> | <b>5 292 820,43</b> | <b>5 454 995,50</b> | <b>6 359 551,64</b> |
| 6.1.     | Экономически обоснованный тариф по рассматриваемому сценарию | руб/Гкал        | 5 057,52            | 5 254,18            | 5 640,84            | 5 746,51            | 6 008,16            | 6 254,16            | 6 521,03            | 6 850,24            | 7 113,49            | 7 381,83            | 7 615,01            | 7 846,78            | 8 086,62            | 8 334,81            | 8 460,17            | 8 719,39            | 10 165,26           |
| 6.2.     | Тариф для населения, с учетом индексации (с НДС)             | руб/Гкал        | 3 724,16            | 3 889,66            | 4 069,56            | 4 256,26            | 4 405,23            | 4 559,41            | 4 718,99            | 4 884,15            | 5 045,33            | 5 196,69            | 5 352,59            | 5 513,17            | 5 678,56            | 5 848,92            | 6 024,39            | 6 205,12            | 7 193,44            |



**Таблица 5.12 Тарифно-балансовая расчетная модель теплоснабжения для АО «МЭС» (котельной «Абрам-Мыс»). Сценарий 2б (возможное концессионное соглашение)**

| Показатели  | Единица измерения | 2022         | 2023         | 2024         | 2025         | 2026         | 2027         | 2028         | 2029         | 2030         | 2031         | 2032         | 2033         | 2034         | 2035         | 2036         | 2037         | 2038         | 2039         | 2040         | 2041         | 2042         |
|---|-------------------|--------------|--------------|--------------|--------------|--------------|--------------|--------------|--------------|--------------|--------------|--------------|--------------|--------------|--------------|--------------|--------------|--------------|--------------|--------------|--------------|--------------|
| <b>Расчет подконтрольных расходов (операционные расходы)</b>  |                   |              |              |              |              |              |              |              |              |              |              |              |              |              |              |              |              |              |              |              |              |              |
| Расходы на приобретение сырья и материалов  | тыс.руб.          | 384          | 395          | 407          | 420          | 432          | 445          | 458          | 472          | 486          | 501          | 516          | 531          | 547          | 564          | 581          | 598          | 616          | 635          | 654          | 673          | 693          |
| Расходы на ремонт основных средств  | тыс.руб.          | 152          | 157          | 162          | 166          | 171          | 177          | 182          | 187          | 193          | 199          | 205          | 211          | 217          | 224          | 230          | 237          | 244          | 252          | 259          | 267          | 275          |
| Расходы на оплату труда   | тыс.руб.          | 8 476        | 8 731        | 8 992        | 1 158        | 1 193        | 1 228        | 1 265        | 1 303        | 1 342        | 1 382        | 1 424        | 1 467        | 1 511        | 1 556        | 1 603        | 1 651        | 1 700        | 1 751        | 1 804        | 1 858        | 1 914        |
| Другие расходы, в том числе:  | тыс.руб.          | 8 351        | 8 602        | 8 860        | 1 072        | 1 104        | 1 137        | 1 171        | 1 206        | 1 243        | 1 280        | 1 318        | 1 358        | 1 399        | 1 440        | 1 484        | 1 528        | 1 574        | 1 621        | 1 670        | 1 720        | 1 772        |
| Расходы по охране труда и технике безопасности  | тыс.руб.          | 162          | 167          | 172          | 177          | 182          | 188          | 193          | 199          | 205          | 211          | 218          | 224          | 231          | 238          | 245          | 252          | 260          | 268          | 276          | 284          | 293          |
| Другие (в том числе общехозяйственные расходы, цеховые расходы)   | тыс.руб.          | 8 189        | 8 435        | 8 688        | 895          | 922          | 949          | 978          | 1 007        | 1 037        | 1 069        | 1 101        | 1 134        | 1 168        | 1 203        | 1 239        | 1 276        | 1 314        | 1 354        | 1 394        | 1 436        | 1 479        |
| <b>ИТОГО базовый уровень операционных расходов</b>  | тыс.руб.          | 18 047       | 18 723       | 19 260       | 2 816        | 2 900        | 2 987        | 3 077        | 3 169        | 3 264        | 3 362        | 3 463        | 3 567        | 3 674        | 3 784        | 3 897        | 4 014        | 4 135        | 4 259        | 4 387        | 4 518        | 4 654        |
| <b>Расходы на оплату услуг, оказываемых организациями, осуществляющими регулируемые виды деятельности</b> | тыс.руб.          |              | 0            | 0            | 0            | 0            | 0            | 0            | 0            | 0            | 0            | 0            | 0            | 0            | 0            | 0            | 0            | 0            | 0            | 0            | 0            | 0            |
| Арендная плата  | тыс.руб.          | 11           | 12           | 12           | 12           | 13           | 13           | 13           | 14           | 14           | 15           | 15           | 16           | 16           | 17           | 17           | 18           | 18           | 19           | 19           | 20           | 20           |
| Концессионная плата   | тыс.руб.          |              |              |              |              |              |              |              |              |              |              |              |              |              |              |              |              |              |              |              |              |              |
| Расходы на уплату налогов, сборов и других обязательных платежей, в том числе:                            | тыс.руб.          | 402          | 414          | 427          | 3 852        | 3 446        | 3 041        | 2 635        | 2 230        | 1 825        | 1 419        | 1 014        | 608          | 203          | 0            | 0            | 0            | 0            | 0            | 0            | 0            | 0            |
| налог на имущество  | тыс.руб.          |              |              |              | 3 852        | 3 446        | 3 041        | 2 635        | 2 230        | 1 825        | 1 419        | 1 014        | 608          | 203          |              |              |              |              |              |              |              |              |
| Отчисления на социальные нужды  | тыс.руб.          | 2 816        | 2 901        | 2 988        | 347          | 358          | 368          | 380          | 391          | 403          | 415          | 427          | 440          | 453          | 467          | 481          | 495          | 510          | 525          | 541          | 557          | 574          |
| в т.ч. отчисления на ФЭП основного персонала  | тыс.руб.          | 2 816        | 2 901        | 2 988        | 347          | 358          | 368          | 380          | 391          | 403          | 415          | 427          | 440          | 453          | 467          | 481          | 495          | 510          | 525          | 541          | 557          | 574          |
| Амортизация основных средств и нематериальных активов   | тыс.руб.          | 903          | 931          | 958          | 18 430       | 18 430       | 18 430       | 18 430       | 18 430       | 18 430       | 18 430       | 18 430       | 18 430       | 18 430       | 18 430       | 18 983       | 19 552       | 20 139       | 20 743       | 21 365       | 22 006       | 22 667       |
| <b>Итого неподконтрольных расходов</b>  | тыс.руб.          | 4 133        | 4 257        | 4 385        | 22 641       | 22 247       | 21 852       | 21 458       | 21 065       | 20 671       | 20 279       | 19 886       | 19 494       | 19 102       | 18 713       | 19 321       | 20 065       | 20 667       | 21 287       | 21 926       | 22 583       | 23 261       |
| <b>Расходы на приобретение энергетических ресурсов</b>  |                   |              |              |              |              |              |              |              |              |              |              |              |              |              |              |              |              |              |              |              |              |              |
| Расходы на топливо  | тыс.руб.          | 27 568       | 28 395       | 29 247       | 22 288       | 22 956       | 23 645       | 24 354       | 25 085       | 25 838       | 26 613       | 27 411       | 28 234       | 29 081       | 29 953       | 30 852       | 31 777       | 32 730       | 33 712       | 34 724       | 35 765       | 36 838       |
| Расходы на электрическую энергию  | тыс.руб.          | 1 719        | 1 771        | 1 824        |              |              |              |              |              |              |              |              |              |              |              |              |              |              |              |              |              |              |
| Расходы на холодную воду  | тыс.руб.          | 72           | 74           | 76           | 79           | 81           | 83           | 86           | 88           | 91           | 94           | 97           | 99           | 102          | 106          | 109          | 112          | 115          | 119          | 122          | 126          | 130          |
| <b>ИТОГО</b>  |                   | 29 359       | 30 239       | 31 147       | 22 366       | 23 037       | 23 728       | 24 440       | 25 173       | 25 929       | 26 707       | 27 508       | 28 333       | 29 183       | 30 058       | 30 960       | 31 889       | 32 846       | 33 831       | 34 846       | 35 891       | 36 968       |
| <b>ПРИБЫЛЬ (нормативная, расчетная предпринимательская), в т.ч.:</b>                                      | тыс.руб.          | 5 462        | 5 626        | 5 794        | 14 283       | 12 855       | 11 427       | 9 998        | 8 570        | 7 142        | 5 713        | 4 285        | 2 857        | 1 428        | 1 471        | 1 515        | 1 561        | 1 608        | 1 656        | 1 705        | 1 757        | 1 809        |
| нормативная прибыль (у них списание НДС)  | тыс.руб.          | 5 462        | 5 626        | 5 794        | 14 283       | 12 855       | 11 427       | 9 998        | 8 570        | 7 142        | 5 713        | 4 285        | 2 857        | 1 428        | 1 471        | 1 515        | 1 561        | 1 608        | 1 656        | 1 705        | 1 757        | 1 809        |
| <b>ИТОГО НВВ на производство и передачу (или передачу тепловой энергии)</b>                               |                   | <b>2 019</b> | <b>2 020</b> | <b>2 021</b> | <b>2 022</b> | <b>2 023</b> | <b>2 024</b> | <b>2 025</b> | <b>2 026</b> | <b>2 027</b> | <b>2 028</b> | <b>2 029</b> | <b>2 030</b> | <b>2 031</b> | <b>2 032</b> | <b>2 033</b> | <b>2 034</b> | <b>2 035</b> | <b>2 036</b> | <b>2 037</b> | <b>2 038</b> | <b>2 039</b> |
| Итого НВВ на производство и передачу  | тыс.руб.          | 57 000       | 58 846       | 60 586       | 62 107       | 61 039       | 59 995       | 58 974       | 57 977       | 57 006       | 56 060       | 55 141       | 54 250       | 53 387       | 54 227       | 55 854       | 57 529       | 59 255       | 61 033       | 62 864       | 64 750       | 66 692       |
| Выработка тепловой энергии  | тыс. Гкал         | 7,338        | 7,338        | 7,338        | 7,338        | 7,338        | 7,338        | 7,338        | 7,338        | 7,338        | 7,338        | 7,338        | 7,338        | 7,338        | 7,338        | 7,338        | 7,338        | 7,338        | 7,338        | 7,338        | 7,338        | 7,338        |
| Собственные нужды источника   | тыс. Гкал         | 0,107        | 0,107        | 0,107        | 0,107        | 0,107        | 0,107        | 0,107        | 0,107        | 0,107        | 0,107        | 0,107        | 0,107        | 0,107        | 0,107        | 0,107        | 0,107        | 0,107        | 0,107        | 0,107        | 0,107        | 0,107        |
| Собственные нужды источника   | %                 | 1,46%        | 1,46%        | 1,46%        | 1,46%        | 1,46%        | 1,46%        | 1,46%        | 1,46%        | 1,46%        | 1,46%        | 1,46%        | 1,46%        | 1,46%        | 1,46%        | 1,46%        | 1,46%        | 1,46%        | 1,46%        | 1,46%        | 1,46%        | 1,46%        |
| Отпуск в сеть   | тыс. Гкал         | 7,231        | 7,231        | 7,231        | 7,231        | 7,231        | 7,231        | 7,231        | 7,231        | 7,231        | 7,231        | 7,231        | 7,231        | 7,231        | 7,231        | 7,231        | 7,231        | 7,231        | 7,231        | 7,231        | 7,231        | 7,231        |
| Потери тепловой энергии   | тыс. Гкал         |              | 0,000        | 0,000        | 0,000        | 0,000        | 0,000        | 0,000        | 0,000        | 0,000        | 0,000        | 0,000        | 0,000        | 0,000        | 0,000        | 0,000        | 0,000        | 0,000        | 0,000        | 0,000        | 0,000        | 0,000        |
| Потери тепловой энергии   | %                 | 0,00%        | 0,00%        | 0,00%        | 0,00%        | 0,00%        | 0,00%        | 0,00%        | 0,00%        | 0,00%        | 0,00%        | 0,00%        | 0,00%        | 0,00%        | 0,00%        | 0,00%        | 0,00%        | 0,00%        | 0,00%        | 0,00%        | 0,00%        | 0,00%        |
| Собственное потребление   | тыс. Гкал         | 0,000        | 0,000        | 0,000        | 0,000        | 0,000        | 0,000        | 0,000        | 0,000        | 0,000        | 0,000        | 0,000        | 0,000        | 0,000        | 0,000        | 0,000        | 0,000        | 0,000        | 0,000        | 0,000        | 0,000        | 0,000        |
| <b>Полезный отпуск потребителям, в том числе</b>  | тыс. Гкал         | <b>7,232</b> | <b>7,232</b> | <b>7,232</b> | <b>7,232</b> | <b>7,232</b> | <b>7,232</b> | <b>7,232</b> | <b>7,232</b> | <b>7,232</b> | <b>7,232</b> | <b>7,232</b> | <b>7,232</b> | <b>7,232</b> | <b>7,232</b> | <b>7,232</b> | <b>7,232</b> | <b>7,232</b> | <b>7,232</b> | <b>7,232</b> | <b>7,232</b> | <b>7,232</b> |
| прочим (кроме населения)  | тыс. Гкал         |              |              |              |              |              |              |              |              |              |              |              |              |              |              |              |              |              |              |              |              |              |
| население   | тыс. Гкал         |              |              |              |              |              |              |              |              |              |              |              |              |              |              |              |              |              |              |              |              |              |
| <b>Тариф по КС - фактический</b>  | руб./Гкал         | -            | -            | -            | 8 587,87     | 8 440,25     | 8 295,81     | 8 154,65     | 8 016,86     | 7 882,54     | 7 751,80     | 7 624,75     | 7 501,49     | 7 382,14     | 7 498,28     | 7 723,23     | 7 954,92     | 8 193,57     | 8 439,38     | 8 692,56     | 8 953,34     | 9 221,94     |
| <b>Тариф текущий (индекс 3 %) - применяем в КС</b>  | руб./Гкал         | 7 881,80     | 8 136,96     | 8 377,59     | 8 625,4      | 8 880,7      | 9 143,7      | 9 414,5      | 9 693,5      | 9 980,8      | 10 276,7     | 10 581,5     | 10 895,5     | 11 218,9     | 11 552,0     | 11 895,1     | 12 248,4     | 12 612,4     | 12 987,3     | 13 373,5     | 13 771,2     | 14 180,8     |
| <b>Прибыль концессионера</b>  |                   |              |              |              | 271,7        | 3 185,5      | 6 131,6      | 9 111,1      | 12 125,0     | 15 174,2     | 18 260,0     | 21 383,3     | 24 545,3     | 27 747,1     | 29 316,1     | 30 170,4     | 31 050,3     | 31 956,7     | 32 890,2     | 33 851,8     | 34 842,2     | 35 862,3     |

**Таблица 5.13 Тарифно-балансовая расчетная модель теплоснабжения для АО «МЭС» (котельные ТЦ «Росляково-1» и ТЦ «Росляково Южное») Сценарий 1.**

| № п/п    | Наименование   | Ед. измер.      | 2022              | 2023              | 2024              | 2025              | 2026              | 2027              | 2028              | 2029              | 2030              | 2031              | 2032              | 2033              | 2034              | 2035              | 2036              | 2037              | 2038-2042         |
|----------|--|-----------------|-------------------|-------------------|-------------------|-------------------|-------------------|-------------------|-------------------|-------------------|-------------------|-------------------|-------------------|-------------------|-------------------|-------------------|-------------------|-------------------|-------------------|
|          | <b>Производственные показатели</b>   |                 |                   |                   |                   |                   |                   |                   |                   |                   |                   |                   |                   |                   |                   |                   |                   |                   |                   |
|          | Полезный отпуск  | тыс. Гкал       | 64,62             | 78,06             | 78,06             | 78,06             | 78,06             | 78,06             | 78,06             | 78,06             | 78,06             | 78,06             | 78,06             | 78,06             | 78,06             | 78,06             | 78,06             | 78,06             | 78,06             |
|          | Покупная тепловая энергия  | тыс. Гкал       | 0,00              | 0,00              | 0,00              | 0,00              | 0,00              | 0,00              | 0,00              | 0,00              | 0,00              | 0,00              | 0,00              | 0,00              | 0,00              | 0,00              | 0,00              | 0,00              | 0,00              |
|          | <b>Расчёт тарифа</b>   |                 |                   |                   |                   |                   |                   |                   |                   |                   |                   |                   |                   |                   |                   |                   |                   |                   |                   |
| <b>1</b> | <b>Ресурсные расходы (РР)</b>  | <b>тыс. руб</b> | <b>210 798,50</b> | <b>274 833,67</b> | <b>287 884,11</b> | <b>291 135,16</b> | <b>300 144,01</b> | <b>310 510,03</b> | <b>321 580,15</b> | <b>333 034,98</b> | <b>344 556,38</b> | <b>356 410,45</b> | <b>368 676,27</b> | <b>381 368,21</b> | <b>394 501,17</b> | <b>408 090,57</b> | <b>422 152,34</b> | <b>436 703,01</b> | <b>517 622,67</b> |
| 1.1.     | Топливо  | тыс. руб        | 198 308,47        | 258 880,35        | 271 149,20        | 273 876,55        | 282 432,28        | 292 332,78        | 302 915,25        | 313 868,91        | 324 908,78        | 336 320,07        | 348 132,26        | 360 359,43        | 373 016,17        | 386 117,57        | 399 679,27        | 413 717,43        | 491 662,38        |
| 1.2.     | Холодная вода  | тыс. руб        | 1 496,66          | 1 890,52          | 1 968,98          | 2 049,71          | 2 130,60          | 2 214,70          | 2 303,29          | 2 395,42          | 2 491,24          | 2 590,88          | 2 694,52          | 2 802,30          | 2 914,39          | 3 030,97          | 3 152,21          | 3 278,30          | 3 988,55          |
| 1.3.     | Электрическая энергия (в случае электротехнологий учтено в графе топливо)                          | тыс. руб        | 10 993,37         | 14 062,79         | 14 765,93         | 15 208,91         | 15 581,13         | 15 962,54         | 16 361,61         | 16 770,65         | 17 156,37         | 17 499,50         | 17 849,49         | 18 206,48         | 18 570,61         | 18 942,02         | 19 320,86         | 19 707,28         | 21 971,75         |
| <b>2</b> | <b>Операционные расходы (ОР)</b>   | <b>тыс. руб</b> | <b>115 303,73</b> | <b>119 515,78</b> | <b>124 332,26</b> | <b>128 012,50</b> | <b>131 801,67</b> | <b>135 703,00</b> | <b>139 719,81</b> | <b>145 308,60</b> | <b>151 120,94</b> | <b>157 165,78</b> | <b>163 452,41</b> | <b>169 990,51</b> | <b>176 790,13</b> | <b>183 861,74</b> | <b>191 216,20</b> | <b>198 864,85</b> | <b>241 949,50</b> |
| <b>3</b> | <b>Неподконтрольные расходы (НР)</b>   | <b>тыс. руб</b> | <b>46 400,87</b>  | <b>54 646,03</b>  | <b>65 088,71</b>  | <b>110 000,05</b> | <b>125 522,50</b> | <b>136 487,70</b> | <b>147 782,86</b> | <b>159 785,73</b> | <b>172 169,22</b> | <b>184 948,64</b> | <b>187 994,06</b> | <b>173 116,84</b> | <b>172 924,77</b> | <b>173 498,43</b> | <b>174 168,56</b> | <b>174 938,99</b> | <b>180 442,19</b> |
| 3.1.     | <b>Расходы всего</b>   | <b>тыс. руб</b> | <b>46 400,87</b>  | <b>44 080,45</b>  | <b>54 012,08</b>  | <b>98 411,68</b>  | <b>113 455,53</b> | <b>123 934,43</b> | <b>134 723,69</b> | <b>146 200,28</b> | <b>158 036,27</b> | <b>170 246,14</b> | <b>172 699,04</b> | <b>173 116,84</b> | <b>172 924,77</b> | <b>173 498,43</b> | <b>174 168,56</b> | <b>174 938,99</b> | <b>180 442,19</b> |
| 3.1.1.   | Расходы на оплату услуг, оказываемых организациями, осуществляющими регулируемые виды деятельности | тыс. руб        | 132,62            | 138,85            | 144,45            | 150,23            | 156,24            | 162,49            | 168,99            | 175,74            | 182,77            | 190,09            | 197,69            | 205,60            | 213,82            | 222,37            | 231,27            | 240,52            | 292,63            |
| 3.1.2.   | Арендная плата   | тыс. руб        | 3 744,35          | 3 744,35          | 3 744,35          | 3 744,35          | 3 744,35          | 3 744,35          | 3 744,35          | 3 744,35          | 3 744,35          | 3 744,35          | 3 744,35          | 3 744,35          | 3 744,35          | 3 744,35          | 3 744,35          | 3 744,35          | 3 744,35          |
| 3.1.3.   | Концессионная плата  | тыс. руб        | 0,00              | 0,00              | 0,00              | 0,00              | 0,00              | 0,00              | 0,00              | 0,00              | 0,00              | 0,00              | 0,00              | 0,00              | 0,00              | 0,00              | 0,00              | 0,00              | 0,00              |
| 3.1.4.   | Расходы на уплату налогов, сборов и других обязательных платежей                                   | тыс. руб        | 0,00              | 0,00              | 2 102,60          | 9 846,60          | 17 166,57         | 19 614,35         | 22 059,48         | 24 500,62         | 26 937,61         | 29 370,28         | 29 679,39         | 27 867,66         | 25 356,87         | 23 519,06         | 21 681,25         | 19 843,44         | 10 654,45         |
| 3.1.4.1  | Налог на имущество   | тыс. руб        | 0,00              | 0,00              | 2 102,60          | 9 846,60          | 17 166,57         | 19 614,35         | 22 059,48         | 24 500,62         | 26 937,61         | 29 370,28         | 29 679,39         | 27 867,66         | 25 356,87         | 23 519,06         | 21 681,25         | 19 843,44         | 10 654,45         |
| 3.1.5.   | Отчисления на социальные нужды   | тыс. руб        | 31 148,07         | 30 105,05         | 31 318,28         | 32 245,30         | 33 199,77         | 34 182,48         | 35 194,28         | 36 202,05         | 37 238,13         | 38 298,78         | 41 172,33         | 42 819,22         | 44 531,99         | 46 313,27         | 48 165,80         | 50 092,43         | 60 945,11         |
| 3.1.6.   | Расходы по сомнительным долгам   | тыс. руб        | 3 910,56          | 4 094,35          | 4 259,36          | 4 429,73          | 4 606,92          | 4 791,20          | 4 982,84          | 5 182,16          | 5 389,44          | 5 605,02          | 5 829,22          | 6 062,39          | 6 304,89          | 6 557,08          | 6 819,36          | 7 092,14          | 8 628,67          |
| 3.1.7.   | Амортизация основных средств и нематериальных активов  | тыс. руб        | 1 736,66          | 0,00              | 6 203,48          | 41 506,33         | 47 832,98         | 54 420,92         | 61 274,35         | 68 403,98         | 75 820,93         | 83 536,78         | 83 536,78         | 83 536,78         | 83 536,78         | 83 536,78         | 83 536,78         | 83 536,78         | 83 536,78         |
| 3.1.9.   | Прочие неподконтрольные расходы  | тыс. руб        | 5 728,60          | 5 997,85          | 6 239,56          | 6 489,14          | 6 748,71          | 7 018,66          | 7 299,40          | 7 591,38          | 7 895,03          | 8 210,84          | 8 539,27          | 8 880,84          | 9 236,07          | 9 605,52          | 9 989,74          | 10 389,33         | 12 640,20         |
| 3.2.     | Налог на прибыль   | тыс. руб        | 0,00              | 10 565,58         | 11 076,63         | 11 588,37         | 12 066,97         | 12 553,27         | 13 059,17         | 13 585,45         | 14 132,95         | 14 702,51         | 15 295,02         | 0,00              | 0,00              | 0,00              | 0,00              | 0,00              | 0,00              |
| <b>4</b> | <b>Прибыль</b>   | <b>тыс. руб</b> | <b>8 960,71</b>   | <b>51 138,31</b>  | <b>53 954,82</b>  | <b>58 427,64</b>  | <b>61 302,00</b>  | <b>63 984,96</b>  | <b>66 768,48</b>  | <b>69 747,00</b>  | <b>72 838,33</b>  | <b>76 046,09</b>  | <b>78 870,23</b>  | <b>18 055,41</b>  | <b>18 403,58</b>  | <b>18 803,99</b>  | <b>19 223,72</b>  | <b>19 663,53</b>  | <b>22 203,54</b>  |
| <b>6</b> | <b>НВВ с инвестсоставляющей</b>  | <b>тыс. руб</b> | <b>390 911,91</b> | <b>500 133,79</b> | <b>531 259,91</b> | <b>587 575,35</b> | <b>618 770,18</b> | <b>646 685,69</b> | <b>675 851,29</b> | <b>707 876,31</b> | <b>740 684,88</b> | <b>774 570,97</b> | <b>798 993,97</b> | <b>742 532,97</b> | <b>762 622,66</b> | <b>784 258,73</b> | <b>806 765,82</b> | <b>830 176,38</b> | <b>962 228,91</b> |
| 6.1.     | Экономически обоснованный тариф по рассматриваемому сценарию                                       | руб/Гкал        | 6 049,23          | 6 406,88          | 6 805,61          | 7 527,03          | 7 926,65          | 8 284,26          | 8 657,88          | 9 068,13          | 9 488,42          | 9 922,51          | 10 235,38         | 9 512,09          | 9 769,45          | 10 046,61         | 10 334,94         | 10 634,83         | 12 326,47         |
| 6.2.     | Тариф для населения, с учетом индексации (с НДС)   | руб/Гкал        | 3 724,16          | 3 889,66          | 4 069,56          | 4 256,26          | 4 405,23          | 4 559,41          | 4 718,99          | 4 884,15          | 5 045,33          | 5 196,69          | 5 352,59          | 5 513,17          | 5 678,56          | 5 848,92          | 6 024,39          | 6 205,12          | 7 193,44          |

**Таблица 5.14 Тарифно-балансовая расчетная модель теплоснабжения для АО «МЭС» (котельная ТЦ «Росляково Южное»). Сценарий 2**

| Наименование показателя  | Ед. изм.  | 2022      | 2023      | 2024      | 2025      | 2026      | 2027      | 2028      | 2029      | 2030      | 2031      | 2032      | 2033      | 2034      | 2035      | 2036      | 2037      | 2038-2042 |
|--|-----------|-----------|-----------|-----------|-----------|-----------|-----------|-----------|-----------|-----------|-----------|-----------|-----------|-----------|-----------|-----------|-----------|-----------|
| Полезный отпуск тепловой энергии   | Гкал      | 6933      | 6933      | 6933      | 6933      | 6933      | 6933      | 6933      | 6933      | 6933      | 6933      | 6933      | 6933      | 6933      | 6933      | 6933      | 6933      | 6933      |
| Затрачено топлива на выработку тепловой энергии                                      | т у.т.    | 3,2       | 3,2       | 3,2       | 3,2       | 1,2       | 1,2       | 1,2       | 1,2       | 1,2       | 1,2       | 1,2       | 1,2       | 1,2       | 1,2       | 1,2       | 1,2       | 1,2       |
| Затраты на выработку тепловой энергии  |           |           |           |           |           |           |           |           |           |           |           |           |           |           |           |           |           |           |
| Сырье, основные материалы  | тыс.руб.  | 168,39    | 173,45    | 178,65    | 184,01    | 189,53    | 195,21    | 201,07    | 207,10    | 213,32    | 219,72    | 226,31    | 233,10    | 240,09    | 247,29    | 254,71    | 262,35    | 304,14    |
| Материалы на ремонт  | тыс.руб.  | 1 934,80  | 1 992,84  | 2 052,63  | 2 114,21  | 2 177,64  | 2 242,96  | 2 310,25  | 2 379,56  | 2 450,95  | 2 524,48  | 2 600,21  | 2 678,22  | 2 758,56  | 2 841,32  | 2 926,56  | 3 014,36  | 3494,47   |
| Работы и услуги производственного характера  | тыс.руб.  |           |           |           |           |           |           |           |           |           |           |           |           |           |           |           |           |           |
| Расходы на оплату иных работ и услуг, выполняемых по договорам с организациями       | тыс.руб.  | 838,68    | 838,68    | 838,68    | 838,68    | 838,68    | 838,68    | 838,68    | 838,68    | 838,68    | 838,68    | 838,68    | 838,68    | 838,68    | 838,68    | 838,68    | 838,68    | 838,68    |
| Расходы на топливо:  | тыс.руб.  | 24 661,68 | 25 154,91 | 25 658,01 | 26 171,17 | 26 694,60 | 27 228,49 | 27 773,06 | 28 328,52 | 28 895,09 | 29 472,99 | 30 062,45 | 30 663,70 | 31 276,97 | 31 902,51 | 32 540,56 | 33 191,38 | 36645,92  |
| Покупная энергия всего, в том числе:   | тыс.руб.  | 24 661,68 | 25 154,91 | 25 658,01 | 26 171,17 | 26 694,60 | 27 228,49 | 27 773,06 | 28 328,52 | 28 895,09 | 29 472,99 | 30 062,45 | 30 663,70 | 31 276,97 | 31 902,51 | 32 540,56 | 33 191,38 | 36645,92  |
| покупная электрическая энергия   | тыс.руб.  | 24 661,68 | 25 154,91 | 25 658,01 | 26 171,17 | 26 694,60 | 27 228,49 | 27 773,06 | 28 328,52 | 28 895,09 | 29 472,99 | 30 062,45 | 30 663,70 | 31 276,97 | 31 902,51 | 32 540,56 | 33 191,38 | 36645,92  |
| Расходы на холодную воду   | тыс.руб.  | 324,46    | 334,20    | 344,22    | 354,55    | 365,19    | 376,14    | 387,43    | 399,05    | 411,02    | 423,35    | 436,05    | 449,13    | 462,61    | 476,48    | 490,78    | 505,50    | 586,04    |
| Затраты на оплату труда  | тыс.руб.  | 12 031,58 | 12 392,53 | 12 764,31 | 13 147,24 | 13 541,65 | 13 947,90 | 14 366,34 | 14 797,33 | 15 241,25 | 15 698,49 | 16 169,44 | 16 654,53 | 17 154,16 | 17 668,79 | 18 198,85 | 18 744,82 | 21730,36  |
| Прочие затраты без учета инвестиционной составляющей                                 | тыс.руб.  | 12 359,21 | 12 306,11 | 12 261,32 | 12 225,08 | 12 197,64 | 12 179,29 | 12 170,27 | 12 170,88 | 12 181,41 | 12 202,14 | 12 398,33 | 12 770,28 | 13 153,39 | 13 547,99 | 13 954,43 | 14 373,06 | 16662,31  |
| Инвестиционная составляющая  | тыс.руб.  |           |           |           |           | 14 993,70 | 14 993,70 | 14 993,70 | 14 993,70 | 14 993,70 | 14 993,70 | 14 993,70 | 14 993,70 | 14 993,70 |           |           |           |           |
| Арендная плата   | тыс.руб.  |           |           |           |           |           |           |           |           |           |           |           |           |           |           |           |           |           |
| Расчетные расходы по производству продукции (услуг)                                  | тыс.руб.  |           |           |           |           |           |           |           |           |           |           |           |           |           |           |           |           |           |
| Расходы на выплаты по договорам займа и кредитным договорам, включая проценты по ним | тыс.руб.  |           |           |           |           | 6 391,06  | 6 391,06  | 6 391,06  | 6 391,06  | 6 391,06  | 6 391,06  | 6 391,06  | 6 391,06  | 6 391,06  |           |           |           |           |
| Прибыль всего:   | тыс.руб.  |           |           |           |           |           |           |           |           |           |           |           | 6 137,98  | 6 273,15  | 6 428,76  | 6 588,45  | 6 752,31  | 7635,99   |
| Необходимая валовая выручка  | тыс.руб.  | 73 703,57 | 74 577,48 | 75 482,58 | 76 419,69 | 77 389,69 | 78 393,44 | 79 431,86 | 80 505,89 | 81 616,47 | 82 761,83 | 83 944,62 | 85 166,39 | 86 427,91 | 87 725,37 | 89 058,03 | 90 425,16 | 88261,31  |
| Тариф на производство тепловой энергии   | руб./Гкал | 9 461,31  | 9 573,49  | 9 689,68  | 9 809,97  | 9 934,49  | 10 063,34 | 10 196,64 | 10 334,52 | 10 477,08 | 8 667,24  | 8 858,10  | 9 077,84  | 9 303,33  | 9 534,71  | 9 772,15  | 10 015,81 | 11 554,32 |
| Тариф с учетом индексации (с НДС)  | руб/Гкал  | 3 724,16  | 3 889,66  | 4 069,56  | 4 256,26  | 4 405,23  | 4 559,41  | 4 718,99  | 4 884,15  | 5 045,33  | 5 196,69  | 5 352,59  | 5 513,17  | 5 678,56  | 5 848,92  | 6 024,39  | 6 205,12  | 7 193,44  |

**Таблица 5.15 Тарифно-балансовая расчетная модель теплоснабжения для АО «ММТП». Сценарий 1 и 2**

| Показатели   | Ед. изм.    | 2023      | 2024      | 2025      | 2026      | 2027      | 2028      | 2029      | 2030      | 2031      | 2032      | 2033      | 2034      | 2035      | 2036      | 2037      | 2038      | 2039      | 2040       | 2041       | 2042       |
|--|-------------|-----------|-----------|-----------|-----------|-----------|-----------|-----------|-----------|-----------|-----------|-----------|-----------|-----------|-----------|-----------|-----------|-----------|------------|------------|------------|
| Полезный отпуск тепловой энергии   | тыс.Гкал    | 16,5      | 16,5      | 16,5      | 16,5      | 16,5      | 16,5      | 16,5      | 16,5      | 16,5      | 16,5      | 16,5      | 16,5      | 16,5      | 16,5      | 16,5      | 16,5      | 16,5      | 16,5       | 16,5       | 16,5       |
| Затрачено топлива на выработку тепловой энергии                                | тыс. т у.т. | 3,254     | 3,254     | 3,254     | 3,254     | 3,254     | 3,254     | 3,254     | 3,254     | 3,254     | 3,254     | 3,254     | 3,254     | 3,254     | 3,254     | 3,254     | 3,254     | 3,254     | 3,254      | 3,254      | 3,254      |
| Затраты на выработку тепловой энергии  |             |           |           |           |           |           |           |           |           |           |           |           |           |           |           |           |           |           |            |            |            |
| Сырье, основные материалы  | тыс.руб.    | 1067,88   | 1103,51   | 1157,44   | 1224,45   | 1262,41   | 1306,59   | 1353,63   | 1402,36   | 1451,45   | 1502,25   | 1554,82   | 1609,24   | 1665,57   | 1723,86   | 1784,20   | 1846,64   | 1911,28   | 1978,17    | 2047,41    | 2119,07    |
| Материалы на ремонт  | тыс.руб.    | 10707,52  | 11064,72  | 11605,45  | 12277,39  | 12657,99  | 13101,02  | 13572,66  | 14061,28  | 14553,42  | 15062,79  | 15589,99  | 16135,64  | 16700,38  | 17284,90  | 17889,87  | 18516,01  | 19164,08  | 19834,82   | 20529,04   | 21247,55   |
| Работы и услуги производственного характера                                    | тыс.руб.    | 32,77     | 33,86     | 35,51     | 37,57     | 38,73     | 40,09     | 41,53     | 43,03     | 44,53     | 46,09     | 47,71     | 49,38     | 51,10     | 52,89     | 54,74     | 56,66     | 58,64     | 60,70      | 62,82      | 65,02      |
| Расходы на оплату иных работ и услуг, выполняемых по договорам с организациями | тыс.руб.    | 1670,09   | 1725,80   | 1810,14   | 1914,94   | 1974,31   | 2043,41   | 2116,97   | 2193,18   | 2269,94   | 2349,39   | 2431,62   | 2516,73   | 2604,81   | 2695,98   | 2790,34   | 2888,00   | 2989,08   | 3093,70    | 3201,98    | 3314,05    |
| Расходы на топливо:  | тыс.руб.    | 55 656,12 | 57 512,79 | 60 323,44 | 63 816,11 | 65 794,41 | 68 097,21 | 70 548,71 | 73 088,47 | 75 646,56 | 78 294,19 | 81 034,49 | 83 870,70 | 86 806,17 | 89 844,39 | 92 988,94 | 96 243,55 | 99 612,08 | 103 098,50 | 106 706,95 | 110 441,69 |
| покупная электрическая энергия   | тыс.руб.    | 5832,41   | 6026,98   | 6321,51   | 6687,52   | 6894,84   | 7136,16   | 7393,06   | 7659,21   | 7927,28   | 8204,74   | 8491,90   | 8789,12   | 9096,74   | 9415,12   | 9744,65   | 10085,71  | 10438,71  | 10804,07   | 11182,21   | 11573,59   |
| Расходы на холодную воду   | тыс.руб.    | 440,02    | 454,69    | 476,92    | 504,53    | 520,17    | 538,38    | 557,76    | 577,84    | 598,06    | 618,99    | 640,66    | 663,08    | 686,29    | 710,31    | 735,17    | 760,90    | 787,53    | 815,09     | 843,62     | 873,15     |
| Затраты на оплату труда  | тыс.руб.    | 14133,26  | 14604,74  | 15318,47  | 16205,40  | 16707,76  | 17292,54  | 17915,07  | 18560,01  | 19209,61  | 19881,95  | 20577,81  | 21298,04  | 22043,47  | 22814,99  | 23613,51  | 24439,99  | 25295,39  | 26180,73   | 27097,05   | 28045,45   |
| Отчисления на социальные нужды   | тыс.руб.    | 4288,54   | 4431,61   | 4648,18   | 4917,30   | 5069,74   | 5247,18   | 5436,08   | 5631,78   | 5828,89   | 6032,90   | 6244,05   | 6462,60   | 6688,79   | 6922,89   | 7165,20   | 7415,98   | 7675,54   | 7944,18    | 8222,23    | 8510,00    |
| Необходимая валовая выручка  | тыс.руб.    | 93828,60  | 96958,69  | 101697,07 | 107585,22 | 110920,37 | 114802,58 | 118935,47 | 123217,15 | 127529,75 | 131993,29 | 136613,06 | 141394,51 | 146343,32 | 151465,34 | 156766,62 | 162253,46 | 167932,33 | 173809,96  | 179893,31  | 186189,57  |
| Тариф на производство тепловой энергии   | руб./Гкал   | 5 701     | 5 891     | 6 179     | 6 536     | 6 739     | 6 975     | 7 226     | 7 486     | 7 748     | 8 019     | 8 300     | 8 591     | 8 891     | 9 202     | 9 525     | 9 858     | 10 203    | 10 560     | 10 930     | 11 312     |

**Таблица 5.16 Тарифно-балансовая расчетная модель теплоснабжения для ЖКС №1 (филиала) ФГБУ «ЦЖКУ» МО РФ ПО ОСК СФ (котельная 22). Сценарий 1 и 2**

| Показатели                                      | Ед. изм.    | 2023   | 2024     | 2025     | 2026     | 2027     | 2028     | 2029     | 2030     | 2031     | 2032     | 2033     | 2034     | 2035     | 2036     | 2037     | 2038     | 2039     | 2040     | 2041     | 2042     |
|---|-------------|--------|----------|----------|----------|----------|----------|----------|----------|----------|----------|----------|----------|----------|----------|----------|----------|----------|----------|----------|----------|
| Полезный отпуск тепловой энергии                | тыс.Гкал    | 17,55  | 17,55    | 17,55    | 17,55    | 17,55    | 17,55    | 17,55    | 17,55    | 17,55    | 17,55    | 17,55    | 17,55    | 17,55    | 17,55    | 17,55    | 17,55    | 17,55    | 17,55    | 17,55    | 17,55    |
| Затрачено топлива на выработку тепловой энергии | тыс. т у.т. | 3,51   | 3,51     | 3,51     | 3,51     | 3,51     | 3,51     | 3,51     | 3,51     | 3,51     | 3,51     | 3,51     | 3,51     | 3,51     | 3,51     | 3,51     | 3,51     | 3,51     | 3,51     | 3,51     | 3,51     |
| Затраты на выработку тепловой энергии           |             |        |          |          |          |          |          |          |          |          |          |          |          |          |          |          |          |          |          |          |          |
| Расходы на топливо:                             | тыс.руб.    | 27 547 | 28 771   | 30 102   | 31 483   | 32 585   | 33 725   | 34 906   | 36 127   | 37 319   | 38 439   | 39 592   | 40 780   | 42 003   | 43 263   | 44 561   | 45 898   | 47 275   | 48 693   | 50 154   | 51 659   |
| Амортизация основных средств                    | тыс.руб.    | 732,07 | 765      | 800      | 837      | 866      | 896      | 928      | 960      | 992      | 1 022    | 1 052    | 1 084    | 1 116    | 1 150    | 1 184    | 1 220    | 1 256    | 1 294    | 1 333    | 1 373    |
| Итого расходов:                                 | тыс.руб.    | 28 279 | 29 536   | 30 902   | 32 319   | 33 451   | 34 621   | 35 833   | 37 087   | 38 311   | 39 461   | 40 644   | 41 864   | 43 120   | 44 413   | 45 746   | 47 118   | 48 532   | 49 987   | 51 487   | 53 032   |
| Необходимая валовая выручка                     | тыс.руб.    | 28 279 | 29535,78 | 30901,81 | 32319,49 | 33450,67 | 34621,44 | 35833,20 | 37087,36 | 38311,24 | 39460,58 | 40644,39 | 41863,73 | 43119,64 | 44413,23 | 45745,62 | 47117,99 | 48531,53 | 49987,48 | 51487,10 | 53031,72 |
| Тариф на производство тепловой энергии          | руб./Гкал   | 1 611  | 1 683    | 1 761    | 1 842    | 1 906    | 1 973    | 2 042    | 2 113    | 2 183    | 2 248    | 2 316    | 2 385    | 2 457    | 2 531    | 2 607    | 2 685    | 2 765    | 2 848    | 2 934    | 3 022    |
| Рост тарифа в %:                                | %           | -      | 4,44%    | 4,62%    | 4,59%    | 3,50%    | 3,50%    | 3,50%    | 3,50%    | 3,30%    | 3,00%    | 3,00%    | 3,00%    | 3,00%    | 3,00%    | 3,00%    | 3,00%    | 3,00%    | 3,00%    | 3,00%    | 3,00%    |